



CRTE

«En Plaine Nature»,
une feuille de
route pour l'avenir



Développement économique

Un coup de pouce pour
les entreprises locales.

p. 9



Numérique

Rendez-vous avec votre
conseiller numérique.

p. 12



Culture

Des animations à vivre en
famille.

p. 17

Sommaire

N° 2 // Juin 2022

Directeur de la publication :
Christian LAGALICE, Président de la
Communauté de Communes de
la Plaine Jurassienne

Tiré à 4 850 exemplaires

Réalisation :
Service communication

Impression : ABM graphic

Distribution : La Poste

Crédits photos :
Service communication - CCPJ
Freepik - Copyright Electre

Dépôt légal à parution



**Communauté de Communes
de la Plaine Jurassienne**

3 place du Collège, 39120 CHAUSSIN
03 84 81 70 22

administration@cc-laplaïne-jurassienne.com
www.cc-laplaïne-jurassienne.com

- 3 Edito**
- 4 Actu'**
 - «En Plaine Nature», une feuille de route pour l'avenir
 - Atelier cinéma avec Nicolas, Dorothée et Camille
- 5 Politiques sociales et de proximité**
 - Relais Petite Enfance : un nouveau référentiel national
 - Des sorties ados toute l'année
 - Comment fonctionne le portage de repas ?
 - Un service technique très polyvalent
- 8 Mobilité**
 - Voie de la Bresse : Deux tronçons créés et un à l'étude
- 9 Développement économique**
 - Un coup de pouce pour les entreprises locales
 - Aide à l'immobilier d'entreprise, un soutien aux services de proximité
- 12 Numérique**
 - Nicolas CLAUDET, conseiller numérique à la Plaine Jurassienne
 - Questionnaire sur l'utilisation des outils numériques
- 15 Développement durable**
 - Lutte contre l'ambrosie toujours d'actualité
 - Des animations environnement toute l'année
 - Comment trier vos déchets ?
- 17 Culture**
 - Des liseuses disponibles au prêt
 - Post-it et étiquettes : la foire des mots et du papier
 - Des animations à vivre en famille
 - Etre bénévole à la médiathèque
- 19 Les agents**

Edito

Ce numéro 2 du Mag de la Plaine Jurassienne nous permet de faire, avec vous, le point après deux années marquées par la pandémie. Mais alors que nous semblons sortir du chaos sanitaire, un autre d'une extrême gravité, se fait jour depuis 3 mois avec le conflit entre la Russie et l'Ukraine : il ne pourra qu'avoir des conséquences négatives pour le reste de l'Europe. Nous ne mesurons pas encore dans toute leur plénitude, mais nous savons, qu'au-delà des risques d'extension de la guerre, c'est notre économie qui en sera impactée, donc notre vie quotidienne.

Cette dernière a toujours été notre priorité et pour l'améliorer sous tous ses aspects, ces quelques pages vous montrent les actions mises en place. Nous avons finalisé avec la Préfecture notre contrat de relance et de transition écologique (CRTE) : deux trimestres de travail pour tracer les 4 années à venir. Nous poursuivons notre politique sociale de proximité, et il nous faut développer nos ressources en assistantes maternelles au service des enfants et de leur famille. Nous continuons l'aménagement de la voie de la Bresse et nous réfléchissons à de nouvelles mobilités. Nous soutenons les entreprises de la Communauté de Communes car le développement économique doit se poursuivre. Nous allons aider la population à l'utilisation des outils numériques, outils dont l'usage est devenu une nécessité. Nous avons toujours à cœur la sensibilisation au respect de notre environnement, cœur de notre vie. Enfin, culture et animation restent des préoccupations constantes.

Tous ces aspects vous sont développés dans les pages suivantes, mais nous continuons aussi le travail sur notre PLUI, les projets d'aménagements de bâtiments, la réflexion sur l'habitat inclusif avec le Département et bien d'autres sujets qui feront l'objet des « mags » à venir. Toutes ces activités ne pourraient être menées avec efficacité sans l'implication de la vingtaine de collaboratrices et collaborateurs au service de notre Communauté de Communes et de ses habitants. Qu'elles et qu'ils en soient remerciés.

Christian Lagalice,

Président de la Communauté de Communes de la Plaine Jurassienne

Maire d'Annoire





Signature du CRTE avec Monsieur le Préfet le 31 janvier 2022

"EN PLAINE NATURE", UNE FEUILLE DE ROUTE POUR L'AVENIR

Pour préparer la Plaine Jurassienne aux transitions écologique, démographique, numérique, économique et sociale en cours, les élus ont souhaité bâtir un véritable projet de territoire. Celui-ci se formalise par un Contrat de Relance et de Transition Écologique « En Plaine Nature » établi avec l'État. Cette feuille de route permet

d'organiser l'action et de bénéficier de financements publics. Ce contrat est le fruit d'un travail partenarial conduit par les Maires des 21 communes du territoire et les élus communautaires.

Un contrat local au service de l'attractivité du territoire

Au-delà de l'identification des projets communaux et intercommunaux, ce contrat permet de formaliser un projet de territoire. Son nom « En Plaine Nature » traduit l'ambition des élus. Il est défini autour de 4 grands axes :

- Permettre le maintien de sa population et accueillir de nouveaux ménages.
- Soutenir et développer une économie locale dynamique.
- Préserver son environnement et accompagner la transition écologique.
- S'engager pour une coopération intra et extra communale.

« En Plaine Nature », c'est un programme d'actions composé de **55 projets communaux et intercommunaux** pour la période 2021-2026. Pour cette première année de mise en œuvre, deux thématiques sont prioritaires pour les élus : la transition énergétique et l'économie de proximité.

Concrètement, «En Plaine Nature» va m'apporter quoi ?

Faciliter les démarches de rénovation de mon habitat :

Les élus souhaitent dynamiser la rénovation de l'habitat, notamment pour les foyers les plus modestes. Pour ce faire, ils tiennent à faciliter l'accès au dispositif d'aide avec un accompagnement de proximité au sein de France Service et relancer une Opération Programmée d'Amélioration de l'Habitat.

Maintenir des services de proximité du quotidien :

L'objectif est simple : maintenir et développer des services de proximité utiles au quotidien. En parallèle de son soutien à l'immobilier d'entreprise, la collectivité a engagé l'élaboration d'un Schéma de Développement Économique. Ce travail de diagnostic a pour but d'identifier les leviers d'action pour soutenir les entreprises locales, faciliter l'accueil de porteurs de projet et développer les zones d'activités existantes. Un projet de création d'un espace de coworking/accueil des entrepreneurs est d'ores et déjà à l'étude à Chaussin.

ATELIER CINÉMA AVEC NICOLAS, DOROTHÉE ET CAMILLE



Dès la rentrée de septembre, votre conseiller numérique, Nicolas, et votre médiathèque, représentée par Dorothée et Camille, vous proposeront un atelier cinéma. Dans cet atelier pratique, chaque séance sera composée de découvertes et de réalisations sur les techniques de production de films ou de court-métrages : création d'un scénario, apprentissage et utilisation de matériels cinématographiques (caméra, prise de son...) ainsi que l'utilisation de logiciels de montage vidéo, retouche de l'image et du son. Il sera gratuit et destiné à des jeunes de 13 ans et plus. Toutes les informations sur ce nouvel atelier pratique vous seront communiquées dans le courant de l'été !

Politiques sociales et de proximité

RELAIS PETITE ENFANCE : UN NOUVEAU RÉFÉRENTIEL NATIONAL

La CAF (Caisse d'Allocations Familiales) a mis en place un nouveau référentiel national qui a été transmis à tous les Relais Petite Enfance de France. Ce référentiel permet d'identifier les différentes missions du RPE* qui se définissent autour de deux principaux publics : les familles et les professionnels de l'accueil individuel.

Un accompagnement des AM** et des professionnel(le)s de la garde d'enfants à domicile

Le RPE* offre un cadre de rencontres et d'échanges sur les pratiques professionnelles aux AM** et aux professionnel(le)s de la garde d'enfants à domicile. Il les informe également sur leur possibilité d'évolution de carrière et leur facilite l'accès aux formations continues.

Un accompagnement des familles

Le RPE* guide et informe également les parents dans leur rôle d'employeur. Il leur facilite l'accès à l'information continue et leur donne une vue d'ensemble sur les offres d'accueil du territoire. Il a également mis en place des carnets «ASSMAT***» et «MAM****» qui présentent leurs caractéristiques. Ils sont consultables au RPE* par les parents.

Des actions menées pour de nouveaux Assistants Maternels

Le nombre de professionnel(le)s de la garde d'enfant ayant diminué sur le territoire de la Plaine Jurassienne, le RPE* a organisé une journée portes ouvertes et découverte du métier d'Assistante Maternelle le 14 mai 2022 pour trouver et informer des candidats potentiels.

* Relais Petite Enfance
** Assistante Maternelle

*** Assistante Maternelle
**** Maison d'Assistante Maternelle



Horaires du
multi accueil
«L'île aux enfants»

Du lundi au vendredi
de 7h30 à 18h30



DES SORTIES ADOS TOUTE L'ANNÉE



Cette année encore, la Plaine Jurassienne propose de belles sorties aux ados de 11 à 15 ans avec :

- Une journée à Nigloland le 8 juillet 2022
- 3 séjours à Bellecin, du 18 au 22 juillet 2022, du 25 au 29 juillet 2022 et du 1er au 5 août 2022
- Un concert de Slimane et Vitaa le 20 octobre 2022
- Une journée laser game, bowling et karting à Dijon le 24 octobre 2022.

De quoi divertir et gâter vos ados tout au long de l'année.



La médiathèque vous propose :
*Chansons et mélodies pour la nuit
et la sieste des tout-petits*
de Gilles DIEDERICHS (CD)

La Plaine Jurassienne propose un service de portage de repas pour tous les habitants du territoire souhaitant en bénéficier et pour tous les jours de la semaine.



Prestation

Des déjeuners préparés par la Grande Tablee composé de : une entrée, un plat garni avec légume et/ou féculent, un fromage ou un laitage, un dessert ou un fruit (le pain est compris dans le menu). Si vous n'aimez pas un des plats du menu du jour, vous pouvez les substituer par 2 autres choix (qui changent tous les mois). Vous avez aussi la possibilité de commander un potage pour le soir.



Commande des repas

La commande ou l'annulation d'un repas doit être faite au plus tard 72h avant la date d'effet et avant 9h30.



Livraison et transport

Les repas sont livrés par le personnel du service «Portage de repas» de la Plaine Jurassienne dans des véhicules frigorifiques assurant le respect de la chaîne du froid. Les livraisons sont effectuées du lundi au vendredi entre 8h30 et 12h.



Conservation

Les repas peuvent être conservés 3 jours maximum au réfrigérateur entre 0 et 3°C.

Chaque barquette présente une étiquette qui mentionne la date de fabrication ainsi que la date limite de conservation.



Prix des repas livrés

Le tarif d'un déjeuner seul est de 8,37€*. Le tarif d'un déjeuner et d'un potage est de 8,84€.

*supplément de 0,47€ pour les personnes extérieures au territoire de la Plaine Jurassienne.

Vous êtes intéressé par le portage de repas ? Contactez nous au 03 84 81 70 22 ou par mail à administration@cc-laplaïne-jurassienne.com

Politiques sociales et de proximité

UN SERVICE TECHNIQUE TRÈS POLYVALENT

Le service technique a de nombreuses missions

Il s'occupe de la surveillance, de l'entretien et de la maintenance du matériel et des bâtiments intercommunaux. A ce titre, il réalise les travaux d'entretien courant des bâtiments (réalisation d'installations simples notamment en maçonnerie, menuiserie, plomberie...), les opérations de petites manutentions, les travaux de mise en accessibilité.

Il veille également à l'entretien des Défibrateurs Entièrement Automatiques (DEA) sous la direction de M. Jacques MARTIN, Conseiller Municipal de la commune de Neublans-Abergement et référent DEA pour l'intercommunalité.

Toujours en partenariat avec M. MARTIN, il procède à l'entretien et la maintenance de la flotte de véhicules.

Le service a également la charge de l'entretien et de la mise en valeur des espaces verts. Ainsi de mars à octobre, en fonction des aléas de la météo, il procède à la tonte des résidences seniors (à la demande des locataires), et à la mise en valeur des espaces publics intercommunaux et notamment du jardin partagé récemment créé.



Alain LEMINEUR : nouvelle recrue
du service

Pour pallier au surcroît d'activité lié à la période estivale, Alain LEMINEUR est venu renforcer les équipes de la Plaine Jurassienne. Après avoir lu l'annonce proposée sur Facebook, il n'a pas hésité une seconde à postuler et apprécie son nouveau cadre professionnel.



VOIE DE LA BRESSE : DEUX TRONÇONS CRÉÉS ET UN À L'ÉTUDE

La voie de la Bresse devient petit à petit une réalité : porté par la Communauté de Communes de la Plaine Jurassienne et le Conseil Départemental du Jura, ce projet d'envergure progresse d'année en année. A terme, la voie verte reliera Dole à Lons-le-Saunier, soit 51 km. Elle sera le trait d'union entre l'Eurovélo 6 qui passe à Dole, et la voie PLM (Paris, Lyon, Méditerranée) qui reliera Lons-le-Saunier à Champagnole.

Le territoire de la Plaine Jurassienne est parcouru par trois tronçons :

- Le tronçon Molay- Chausain, réalisé en 2016.
- Le tronçon Gatey - Pleure, réalisé en 2021.
- Le tronçon Chausain- Gatey, à l'étude actuellement.

Les tronçons Gatey-Pleure et Molay-Chausain connaissent une forte fréquentation : les usagers apprécient le cadre naturel et ombragé, le calme et la sécurité permettant à tous de se déplacer à vélo, mais aussi à pied, en toute sérénité. Parfait pour une promenade en famille, un peu de sport ou pour simplement se détendre dans un espace verdoyant et préservé.

Rendez-vous au départ de Gatey pour une promenade accessible aux personnes à mobilité réduite. Des bancs sont à votre disposition sur une partie du tracé et le parking est adapté.



La voie Grévy reliant Dole à Mont-sous-Vaudrey a également été soutenue financièrement par la Plaine Jurassienne, car elle passe à Rahon ! Elle connaît un large succès depuis son ouverture.



La Communauté de Communes étudie des alternatives pour favoriser la mobilité, en tout point du territoire. Une enquête a été menée par 4 étudiants du CFPPA de Montmorot, pour comprendre les enjeux spécifiques de notre territoire.

Le service MOBIGO, par exemple, propose un transport à la demande au départ des villages et à destination de Chausain, à des horaires adaptés. Information et renseignements au : 03 84 86 08 80



L'année 2022 est consacrée à l'étude du dernier tronçon : Chausain - Gatey. Dans l'attente, un itinéraire provisoire et sécurisé emprunte la voie communale reliant Gatey à Chausain permettant, dès à présent, de rejoindre Molay, et même Dole au départ de Pleure, et inversement. L'itinéraire est entièrement fléché.



La médiathèque vous propose :
Grande traversée du Jura - A VTT
de Gilles DIEDERICHS (CD)

Aux côtés de la Région Bourgogne Franche-Comté, la Communauté de Communes est venue en soutien des entreprises locales durant la crise sanitaire. Dans

le cadre du Fonds Régional des Territoires, la collectivité s'est vue confier la gestion d'une enveloppe de 55 332€, dont 9 222€ financés par la Plaine Jurassienne, mise à disposition des entreprises locales. La totalité des aides a été attribuée à 18 entreprises pour aider à l'investissement avec un montant maximal de 4 000€ par projet. Les Chambres consulaires, Chambre de Commerce et d'Industrie du Jura et Chambre de Métiers et de l'Artisanat, ont accompagné la collectivité dans l'instruction des demandes. Pour poursuivre le soutien aux entreprises locales initié dans le cadre du Plan de Relance, la Communauté de Communes encourage les communes à investir. Ainsi, une nouvelle enveloppe annuelle de 100 000 € est allouée, dans le cadre des fonds de concours, aux communes pour soutenir les investissements. De nombreux projets de rénovation de bâtiments publics, de voiries ont ainsi rempli les carnets de commande des entreprises locales.

Une aide appréciée des entreprises :



Top coiffure

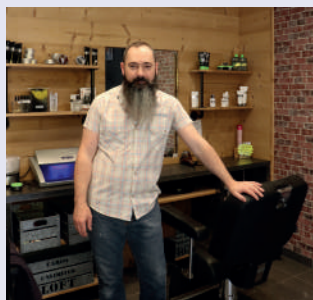
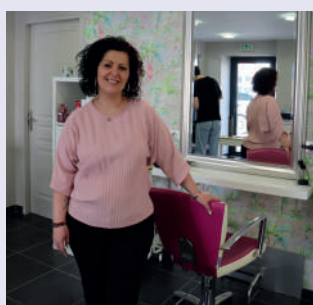
Créé en 1979 par son père à Chaussin, David PANOUILLOT a repris le salon et s'est associé en août 2021 avec Aurore PRINCE, afin de proposer deux salons de coiffure dont un avec barbier. Des salons avec un esprit de famille, qui compte aussi le fils de David, actuellement en apprentissage.

Une aide pour...

Après avoir entendu parler de l'aide proposée par la Région et la Communauté de Communes, David et Aurore en ont fait la demande. Celle-ci leur a permis de rénover les deux salons qui, étant dans un vieux bâtiment, avaient besoin d'un coup de neuf. Ils remercient la Plaine Jurassienne pour cette aide.

à l'avenir...

De nombreux projets sont à venir pour eux. Tout d'abord en s'aggrandissant avec deux coiffeurs supplémentaires, mais surtout, en s'activant ardemment à redynamiser et développer la rue commerçante de Chaussin. Pour cela, ils pensent proposer prochainement des locaux à la location destinés à des professions actuellement non présentes à Chaussin.



RC-Modding



Christophe STROUPPE a créé en mars 2019 RC-Modding à Tassenière. Il propose de la maintenance,

du dépannage informatique et depuis peu de la création d'équipement informatique et de goodies (lampe de bureau, support de casque, tapis de souris, dessous de verre...).

Une aide pour...

Afin de lancer le pôle réalisation/création, RC-Modding a fait appel à l'aide proposée par la Région et la Communauté de Communes pour financer des imprimantes 3D.

à l'avenir...

RC-Modding a pour objectif de faire principalement de la création d'équipement informatique et de goodies, voir même d'arrêter la maintenance informatique si ce nouveau pôle devient florissant.

Développement économique



La Boulangerie

En juin 2021 Benoît JACQUOT, agriculteur, et Léonard DURET ont décidé de s'associer et d'ouvrir la Boulangerie à Asnans-Beauvoisin. Ils renouent avec le pain d'antan et proposent des produits uniquement bio. Benoît produit la farine et Léonard fabrique les pains.



Une aide pour...

Le four étant tombé en panne, l'aide apportée par la Région et la Communauté de Communes a permis l'achat d'un nouvel équipement indispensable au bon fonctionnement de La Boulangerie.

à l'avenir...

La Boulangerie a de beaux jours devant elle et fournit actuellement des boutiques spécialisées dans la pâtisserie, des épiceries ainsi que la cuisine centrale de Dole la Grande Tablée. Elle sera développée petit à petit dans les années à venir.



Bistrot le PasSage



Ouvert par Fabrice et Sophie SAGE depuis le 17 janvier 2022 à Tassenières, le Bistrot propose un menu différent

chaque midi (du lundi au vendredi) à un tarif unique de 15,50€ aux gens de passage, aux ouvriers, salariés du secteur, routiers, touristes mais aussi aux habitants à proximité. Ils proposent une cuisine maison avec des produits locaux, ainsi que des pizzas à emporter le mardi soir et des planches apéritives le vendredi soir pour profiter de l'arrivée du week-end. Ils réalisent déjà une moyenne de 20 à 25 repas par jour et ont pris un nouveau salarié depuis l'ouverture de la terrasse, très demandée avec l'arrivée des beaux jours.

Une aide pour...

Informé par le maire du village de l'aide proposée par la Région et la Communauté de Communes, le Bistrot en a fait la demande. Elle leur a permis de se lancer et notamment de changer le matériel du précédent restaurateur, qui n'était plus fonctionnel et nécessaire à l'ouverture de ce nouveau bistrot.

à l'avenir...

Une toute nouvelle carte «spéciale bières», avec pas moins de 7 à 8 bières de variétés différentes, va très prochainement être proposée. Aussi la terrasse va sûrement être refaite pour devenir un véritable petit espace cosy.

Créé il y a 47 ans à Chaussin comme camping sauvage, il a été racheté en 2010 par



Camping le Canoë

Philippe PELLETIER pour devenir le camping le Canoë. Il propose des locations à la nuit, du basique (caravanes, mobil-homes) au très atypique (bungalows toilés, tipis, roulottes et tentes inuits), mais aussi beaucoup d'activités et quelques animations destinées aux voyageurs comme aux habitants du secteur (canoë, paintball, promenade avec des ânes, bubblefoot...).

Une aide pour...

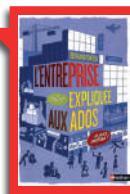
L'aide proposée par la Région et la Communauté de Communes a permis d'amortir 30% du reste à charge d'un nouveau véhicule acheté peu de temps avant par le camping suite à une augmentation de sa fréquentation.



à l'avenir...

Il souhaite continuer sur cette lancée et investir dans une ou deux roulottes supplémentaires, qui sont très appréciées des voyageurs.

La médiathèque vous propose :
L'entreprise enfin expliquée aux ados et aux autres !
Un livre de Bertrand POINTEAU



AIDE À L'IMMOBILIER D'ENTREPRISE, UN SOUTIEN AUX SERVICES DE PROXIMITÉ

Pour inciter les entreprises existantes à se développer, maintenir des emplois locaux et accueillir de nouveaux porteurs de projets, la Communauté de Communes a mis en place des aides à l'investissement immobilier. L'ambition des élus est simple : renforcer l'attractivité du territoire.

Concrètement, je suis Chef d'entreprise, qu'est-ce que la Plaine Jurassienne peut m'apporter ?

Un Règlement d'Intervention définit les règles et conditions d'aides de la Communauté de Communes avec :

Un volet hébergements touristiques :

La Communauté de Communes peut aider à hauteur de **20 % du montant des dépenses éligibles** (travaux de construction, de rénovation, de mise en accessibilité de bâtiment, investissements améliorant la performance énergétique...) L'aide est plafonnée à :

6 000€

par hébergement structurant (établissement hôtelier, de pleine air, hébergement innovant, de groupe)

2 000€

par meublé de tourisme

1 000€

par chambre d'hôte

Un volet activités économiques hors hébergements touristiques :

La Communauté de Communes peut aider à hauteur de **20 % du montant des dépenses éligibles** (travaux de construction, de rénovation totale ou partielle en BBC...). L'aide est plafonnée à **5 000 €** pour chaque projet.

Pour être éligible à une aide économique, un dossier de demande de subvention doit être déposé à la Communauté de Communes et réputé complet avant tout démarrage de l'opération.



L'année 2022 marque l'instruction des premiers dossiers en matière d'aide à l'immobilier des entreprises.

Développement économique, et maintenant ?

La Communauté de Communes va continuer le travail engagé en matière de développement économique. L'objectif est de réaliser un diagnostic socio-économique du territoire et d'identifier les leviers d'actions pour l'avenir :

- Le foncier économique et le développement des zones d'activités existantes.
- Les dispositifs d'aides économiques aux entreprises.
- Les liens entre l'administration et l'entreprise, la communication.
- L'accompagnement des porteurs de projet.

NICOLAS CLAUDET, CONSEILLER NUMÉRIQUE À LA PLAINE JURASSIENNE

Faciliter l'inclusion numérique sur le territoire

Nicolas CLAUDET, conseiller numérique, est arrivé le 21 février 2022 dans les locaux de la Plaine Jurassienne. Son objectif est d'accompagner la population dans son usage quotidien du numérique et de l'aider à devenir autonome. Il propose des accompagnements individuels, des ateliers de groupes, des ateliers numériques éphémères sur les communes du territoire et des animations ponctuelles et régulières. De nombreuses thématiques vous sont proposées ou peuvent l'être sur demande telles que la gestion d'une boîte mail, la réalisation de démarches administratives en ligne, l'utilisation de tablette ou smartphone, la navigation sur internet...

Un nouveau programme à venir

Etant actuellement en formation, votre conseiller numérique vous proposera un programme dès le 5 septembre 2022 :

- **Des accompagnements individuels** tous les mardis matin de 9h à 12h et les jeudis après-midi de 14h à 17h.
- **Des ateliers de groupe** à la Plaine Jurassienne tous les mardis soir de 17h à 19h et tous les mercredis matin de 9h30 à 11h30.
- **Des ateliers éphémères** sur les communes du territoire (en fonction de la demande) tous les jeudis soir de 17h à 18h30 et tous les vendredis matin de 10h à 11h30.

Pour vous inscrire, contactez le 03 84 81 70 22 ou par mail à conseiller-numerique@cc-laplaine-jurassienne.com

RETROUVEZ
TOUTE L'ACTUALITÉ
DE LA PLAINE JURASSIENNE
SUR NOTRE SITE INTERNET :

www.cc-laplaine-jurassienne.com

OU SUR
FACEBOOK

La médiathèque
vous propose :
Plenior le
magazine des
seniors connectés



Installations et mises en service de la montée en débit et de la fibre optique

Les installations de Balaiseaux, Rahon, Saint-Baraing, La-Châinée-des-Coupis, Les Essards-Taignevaux, Les Hays, Chaussin, Gatey, Molay, Neublans-Abergement sont désormais en service depuis l'année 2021.

Pour toutes les autres communes, les études FTTH ont été réalisées et les travaux sont en cours. Les mises en service, sur les communes restantes, devraient débuter dès la fin de l'année 2022 et s'étendre sur l'année 2023. Au terme de l'année 2023, le territoire de la Plaine Jurassienne devrait être totalement éligible au réseau de fibre optique.

QUESTIONNAIRE SUR L'UTILISATION DES OUTILS NUMÉRIQUES



Définissons vos besoins ensemble !

Afin de permettre à votre conseiller numérique de répondre au mieux à vos besoins, la Plaine Jurassienne vous propose de répondre à un questionnaire :

Sexe :

- Femme
- Homme

Votre tranche d'âge :

- Moins de 18 ans
- de 18 à 35 ans
- de 36 à 50 ans
- de 50 à 74 ans
- 75 ans et plus

Votre commune de résidence :

- Annoire
- Asnans-Beauvoisin
- Balaiseaux
- Bretenières
- Chaussin
- Chemin
- Chêne-Bernard
- Gatey
- La-Châinée-des-Coupis
- Les Essards-Taignevaux
- Les Hays
- Longwy-sur-le-Doubs
- Molay
- Neublans-Abergement
- Petit-Noir
- Pleure
- Rahon
- Saint-Baraing
- Saint-Loup
- Séligny
- Tassenières

**Pourriez-vous
vous
déplacer
au centre
de Chaussin ?**

- Oui
- Non

**Seriez-vous intéressé
par un accompagnement
individuel ou un atelier
de groupe sur votre
commune ?**

- Oui
- Non



Quand seriez-vous le plus disponible ?

	Matin	Après-midi	Soirée
Lundi	<input type="checkbox"/>	<input type="checkbox"/>	<input type="checkbox"/>
Mardi	<input type="checkbox"/>	<input type="checkbox"/>	<input type="checkbox"/>
Mercredi	<input type="checkbox"/>	<input type="checkbox"/>	<input type="checkbox"/>
Jeudi	<input type="checkbox"/>	<input type="checkbox"/>	<input type="checkbox"/>
Vendredi	<input type="checkbox"/>	<input type="checkbox"/>	<input type="checkbox"/>
Le week-end	<input type="checkbox"/>	<input type="checkbox"/>	<input type="checkbox"/>

**A quel niveau situez-vous
vos connaissances dans le
domaine du numérique ?**

- Débutant
- Intermédiaire
- Avancé
- Expert

Numérique



Comment utilisez-vous ces outils ?

	Usage personnel	Usage professionnel	Je n'en ai pas
Smartphone	<input type="checkbox"/>	<input type="checkbox"/>	<input type="checkbox"/>
Tablette	<input type="checkbox"/>	<input type="checkbox"/>	<input type="checkbox"/>
Ordinateur fixe	<input type="checkbox"/>	<input type="checkbox"/>	<input type="checkbox"/>
Ordinateur portable	<input type="checkbox"/>	<input type="checkbox"/>	<input type="checkbox"/>

Parmi ces thématiques, lesquelles vous intéressent ?

- Naviguer sur internet
- Apprendre à utiliser sa boîte mail
- Effectuer des démarches administratives (carte grise, rendez-vous médical...)
- Utiliser des outils numériques (smartphone, tablette...)
- Apprendre à utiliser des outils en ligne (réseaux sociaux, Google Drive...)
- Apprendre à utiliser des logiciels (traitement de texte, tableur, notes...)
- Protéger ses données personnelles

Quelles autres thématiques, non présentes dans la liste, vous intéressent ?

.....

.....

Quel format vous conviendrait le mieux pour ces thématiques ?

- Un accompagnement individuel (sur une ou plusieurs séances)
- Des ateliers de groupe (sur une ou plusieurs séances)

Seriez-vous intéressé par des animations annuelles, mensuelles ou hebdomadaires (par exemple : soirée jeux vidéo, atelier cinéma, initiation à la robotique...) ?

- Oui
- Non

Quelles autres animations pourraient-vous intéresser ?

.....

.....

.....

.....

*Merci de nous faire parvenir vos réponses en déposant ou envoyant le questionnaire à la Plaine Jurassienne à l'adresse suivante :
3 place du Collège, 39120 CHAUSSIN
ou par mail à conseiller-numerique@cc-laplaine-jurassienne.com*

LUTTE CONTRE L'AMBROISIE TOUJOURS D'ACTUALITÉ

L'ambrosie à feuilles d'armoïse est une plante exotique envahissante, de plus en plus présente sur notre territoire. Quelques grains de son pollen très allergisant suffisent pour que les premiers symptômes apparaissent chez les personnes allergiques : rhinite, conjonctivite, asthme et parfois urticaire ou eczéma.

Depuis l'arrêté préfectoral du 16 mai 2019, tout ayant droit à obligation de détruire l'ambrosie sur ses parcelles.

Cet été la Plaine Jurassienne poursuit la lutte : formation et sensibilisation, inventaire des sites, arrachage sur le domaine public...

Pour plus de renseignements :

- **Référent intercommunal de la collectivité :**
ambrosie@cc-laplaïne-jurassienne.com
- **FREDON BFC :** contact@fredonbfc.fr
03 81 47 79 20

Que faire si vous voyez de l'ambrosie ?

Sur votre propriété :
Arrachez-la avec des gants

Hors de votre propriété et sur un terrain public :

S'il y a seulement quelques plants :
Arrachez-la avec des gants

S'il y en a beaucoup :
Signalez-la



Pour participer à la lutte, téléchargez l'application **Signalement-ambrosie**, rendez-vous sur le site signalement-ambrosie.fr ou contactez le référent ambrosie de votre commune (en mairie).

La médiathèque vous propose :
La tête en friche
un film réalisé par Louis BECKER (DVD)



DES ANIMATIONS ENVIRONNEMENT TOUTE L'ANNÉE

Le jardin partagé poursuit ses activités : l'hiver a été mis à profit pour les travaux de clôture, place maintenant à l'installation de jeux pour les enfants de la crèche et du relais petite enfance. Ils pourront ainsi profiter d'un nouvel espace entouré de verdure.

Les élèves du collège poursuivent leurs cultures pour le plaisir des papilles, et des pupilles, car les fleurs sont à l'honneur cette année. En plus des plantations, un hôtel à insectes a été construit avec les sixièmes, et les élèves volontaires ont participé à des ateliers nichoirs. En tout 8 nids d'hirondelles et 4 nichoirs à mésanges ont été fabriqués puis installés.

Au programme également cette année : ateliers seniors avec les résidents de l'EHPAD de Chausson, plantation de petits fruits, découverte des insectes, journée portes ouvertes, trocs de plants ...

Vous aimeriez en savoir plus, participer à la création de ce jardin, aux plantations ? Contactez-nous vite au 03 84 81 70 22



LES DÉCHETS MÉNAGERS

► Dans votre bac gris, emballés dans un sac poubelle



Déchets sales, restes de viande et de poisson, ampoules à filament, déchets d'hygiène, couches, lingettes, pansements...

LES DÉCHETS COMPOSTABLES

► Dans votre composteur, dans le jardin



Epluchures, fruits et légumes abimés, coquilles d'oeufs, marc de café et son filtre, sachets de thé, essuie-tout usagés, déchets verts (feuilles mortes, tonte, cendre...).

LES EMBALLAGES PLASTIQUES, CARTONNÉS ET MÉTALLIQUES

► Dans votre bac jaune ou bleu, vidés et sans lavage



Bouteilles, pots de yaourt, de crème, barquettes en plastique et polystyrène, boîtes à oeufs, sacs et films plastique, aérosols, cannettes, boîtes de conserve...

LE VERRE

► Dans un conteneur à verre, vidés et sans bouchons (mis à disposition dans la plupart des communes)



Bouteilles, bocaux et pots en verre.

LES TEXTILES, CHAUSSURES, MAROQUINERIE

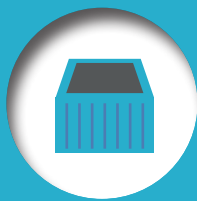
► Dans un conteneur à textile, usés ou neufs (mis à disposition dans les communes d'Annoire, Neublans-Abergement, Petit-Noir et Rahon)



Vêtements, chaussures, maroquinerie, bagagerie, linges de maison...

LE PAPIER

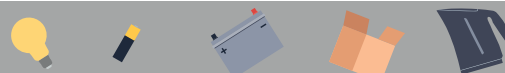
► Dans un conteneur à papier (mis à disposition dans la plupart des communes)



Journaux, revues, magazines...
Surtout ne pas mettre de carton !

LES ENCOMBRANTS

► A la déchèterie de Chaussin



Bois, éclairages, matelas, cartons, mobiliers usagés, gravats, ferraille, pneus, appareils électroniques, piles, batteries, cartouches d'encre...



La médiathèque André Besson prête désormais gratuitement aux adhérents, après signature d'une charte de prêt, une liseuse Kobo pour un mois par couple ou famille.

C'est idéal pour lire un livre qui est toujours emprunté ou que la médiathèque ne possède pas au format papier, pour lire dans son lit sans déranger sa moitié par la lumière de chevet ou éviter d'apporter un rayonnage complet de la bibliothèque en vacances, la liseuse permet de lire un gros volume sans en supporter le poids ! Elle est également un bon outil pour les lecteurs dyslexiques grâce à ses fonctionnalités de modification de mise en page.



Les livres numériques sous droits proposés sur JuMEL* ont une consultation limitée

par un verrou électronique. Un logiciel de lecture doit être installé au préalable sur votre support de lecture pour pouvoir les déverrouiller. Comme dans toute bibliothèque classique, l'accès à ces livres est limité en temps (les fichiers sont chronodégradables) et en nombre (il y a un maximum d'emprunts simultanés). Lorsque ce maximum est atteint, vous voyez s'afficher la mention « indisponible ». Il faut donc attendre que l'emprunteur « rende » son exemplaire pour pouvoir l'emprunter à votre tour. Et pour que chaque usager puisse profiter de ce service gratuit, des droits de prêt ont été fixés : vous pouvez emprunter jusqu'à 5 livres numériques simultanément avec une durée de prêt limitée à 3 semaines.

Les livres numériques peuvent être téléchargés gratuitement depuis JuMEL (www.jumel39.fr)* ou sur d'autres plateformes de téléchargement, gratuites ou payantes à vos frais, et de votre choix.

Un mode d'emploi détaillé est fourni avec la liseuse : prise en main, installation du logiciel de lecture sur votre PC, téléchargement des livres, gestion de votre bibliothèque numérique....

N'hésitez pas à demander plus de renseignements auprès de vos médiathécaires !

**Le portail JuMEL (Jura Médiathèques En Ligne) permet le prêt entre bibliothèques et l'accès à des ressources en ligne.*



Votre médiathèque André Besson débarque sur vos réseaux, n'hésitez pas à vous abonner pour suivre notre quotidien !

@mediatheque_andre-besson

POST-IT ET ÉTIQUETTES : LA FOIRE DES MOTS ET DU PAPIER

Depuis quelques semaines, d'intrigants Post-it ont fait leur apparition sur les livres de la médiathèque. Des Post-it sur lesquels les usagers sont invités s'ils le souhaitent, à écrire leur avis ou leur ressenti du livre. Cette initiative a été proposée afin que les usagers puissent partager eux aussi leurs coups de cœur ou guider les plus indécis. Parfois une couverture de livre ne suffit pas, encore moins le résumé, cependant un petit mot, une petite note joyeuse ou perplexe pourra faire la différence. Et c'est dans ce même esprit que les bibliothécaires ont décidé de suspendre des étiquettes aux livres, sur lesquelles sont écrits des jeux de mots très « livresques », afin de susciter la curiosité des lecteurs. Disséminées dans les rayons, accrochées aux livres choisis presque par hasard, ces étiquettes roses ou vertes attirent l'œil à n'en pas douter et c'est peut-être le début d'une histoire !



DES ANIMATIONS À VIVRE EN FAMILLE

La médiathèque propose deux rendez-vous mensuels, des moments conviviaux à partager en famille !

Les Lutins lecteurs

Karine accueille les tout-petits avec leurs parents, les premiers mercredis et samedis de chaque mois à 10h30 lors des séances Lutins lecteurs. Lectures ludiques, histoires câlines et drôles de comptines sont présentées aux enfants de 0 à 4 ans grâce à un choix d'albums thématiques accompagnés d'une ritournelle, de musiques, agrémentées de kamishibai, raconte-tapis ou encore de tapis de lecture, de marionnettes... Ce moment, de 45 minutes, consacré aux bébés lecteurs est également l'occasion de rencontres et d'échanges entre les familles. Séances sans inscription !

Le rendez-vous musical

Les plus grands, à partir de 6 ans et bien au-delà ont aussi leur moment ! Le rendez-vous musical, une animation intergénérationnelle proposée par Dorothee a lieu chaque dernier samedi du mois à 10h30 et dure de 45 minutes à une heure. Des écoutes musicales diverses et variées, la découverte d'instruments de musique, des jeux musicaux ainsi que des moments bien-être constituent les séances qui sont appréciées des enfants et des adultes. Voici un petit aperçu de ce qui a déjà été proposé : promenades musicales, séance zen, loto musical... A essayer quand vous voulez, c'est sans inscription !

ÊTRE BÉNÉVOLE À LA MÉDIATHÈQUE

Une équipe de bénévoles, de l'association l'Amicale de la médiathèque s'occupe de diverses tâches afin d'aider les bibliothécaires. Ils s'occupent du retour des livres et leur rangement en rayonnage ainsi que de la couverture de documents, un travail long et minutieux. L'Amicale organise chaque année une grande braderie de livres et soutient l'acquisition d'ouvrages à l'occasion. Une association qui ne manque pas d'occupation !

Si vous êtes intéressés par le bénévolat, si vous aimez le secteur du livre ainsi que le service au public, n'hésitez pas à contacter l'Amicale de la Médiathèque au 03 84 81 83 77, dont le président est Monsieur Jacques MOUQUAND.

0€

14 130 livres + 1 420 CD
+ 1 370 DVD pour 0€

En 2022, les nouvelles inscriptions à la médiathèque André Besson ainsi que les renouvellements de vos abonnements sont gratuits !



Les agents

Direction générale



Laetitia SOHET
Directrice générale des services

Services administratifs et financiers



Stéphanie GUIDOT
Responsable
Ressources Humaines



Florence BAILLY
Responsable
Finances



Mathilde CHARPIOT
Adjointe
administrative et
remplacement
secrétariat



Aurélie MARCEL
Chargée de
l'environnement

Service portage de repas



Isabelle REVEILLON
Adjointe
technique



Sylvie RIGAUD
Adjointe
technique



Brigitte SCHMITT
Remplaçante

Service technique



Edouard MARIUS
Responsable



Mélanie MICHAUD
Adjointe
technique



Alain LEMINEUR
Adjoint
technique



Valérie MAUBLAN
Adjointe
technique



Valérie PERNOT
Adjointe
technique

Services culturels



Dorothée NEGRELLO
Responsable



Camille BOUQUET
Adjointe du
patrimoine



Karine GROSSIORD
Adjointe
d'animation

Service communication



Laura MINY
Chargée de
communication



Nicolas CLAUDET
Conseiller
numérique

Relais Petite Enfance



Florence GOUX
Responsable

Multi-accueil



Rachel ROBIN
Directrice



Céline DELAITRE
Directrice
adjointe



Isabelle JACQUARD
Auxiliaire
puéricultrice



Aurélie PERROT
Auxiliaire
puéricultrice



Christelle MILLET
Adjointe
d'animation



Maria GUY
Adjointe
d'animation

PORTAGE DE LIVRES À DOMICILE

UN SERVICE PROPOSÉ PAR VOTRE MÉDIATHÈQUE ANDRÉ BESSON

**FAITES VOUS LIVRER
JUSQU'À 10 LIVRES,
MAGAZINES ET BD,
2 CD ET 2 DVD !**



**COMPREND AUSSI
LECTEURS CD,
MP3, LOUPES
GROSSISSANTES
ET PUPITRES !**

**GRATUIT TOUTE
L'ANNÉE 2022**

**CONTACTEZ VOTRE MÉDIATHÈQUE AU 03 84 80 10 51 POUR
DEVENIR ADHÉRENT ET PROFITEZ DU PORTAGE DE LIVRES**