



RAPPORT D'ACTIVITÉ 2021

ÉDITO DU PRÉSIDENT

Pour la deuxième année consécutive, la pandémie aura impacté le fonctionnement de la Plaine Jurassienne. 2020 avait connu un début de mandature entre deux confinements : si ces derniers ont été évités en 2021, l'année aura encore été marquée par le virus toujours présent. Mais notre collectivité aura assumé ses responsabilités face à une situation imprévue : l'essentiel a toujours été d'assurer la continuité des services malgré les contraintes sanitaires. L'accueil des enfants à la crèche a été maintenu au maximum, le portage de repas n'a pas cessé, l'information aux usagers a été conservée... 2021 aura aussi été l'année de la relance : l'aide aux entreprises et le fonds de concours auront permis, au-delà de l'apport financier ponctuel, de favoriser l'investissement tant dans l'outil de production que pour l'aménagement de nos 21 communes. L'élaboration et la signature du CRTE marquent aussi la volonté de préparer l'avenir de notre territoire. Si le bilan des activités permet, à la fin d'une année, de mesurer le chemin parcouru, il est aussi le marqueur de tout ce qui reste à effectuer. Les projets sont là, et sont prêts à être mis en œuvre... mais avec les éventuelles conséquences de l'évolution d'une situation extérieure que nous ne maîtrisons pas et dont nous ne pouvons mesurer l'impact à l'avance. Je voudrais remercier l'ensemble du personnel et des élus pour leur implication dans tout ce qui a été réalisé, aussi bien dans le travail quotidien que dans l'élaboration de nos projets, gage de réussite partagée.



Le Président
Christian LAGALICE

Maire d'Annoire
Président de l'APEJ

SOMMAIRE

Le territoire de la Plaine Jurassienne	4
Les compétences	5
Les instances décisionnelles	6
Les moyens humains et financiers	8
Développement économique	10
Enfance et jeunesse	14
Développement des services de proximité	16
Développement durable	18
Aménagement du territoire	22
Aménagement numérique	25
Communication	26
Culture et animations	28
Glossaire	29
Les conseillers communautaires	30

LE TERRITOIRE DE LA PLAINE JURASSIENNE



9 289 habitants
(INSEE 2018)



21 communes



210 km²



44 habitants
par km²

LE TERRITOIRE EN QUELQUES MOTS

La Communauté de Communes est située dans le département du Jura et dans la région Bourgogne-Franche-Comté.

Elle se distingue en occupant les lieux les moins élevés du département du Jura. Elle s'étend sur deux entités géographiques bien différentes :

- **Le Finage** : sur la rive droite du Doubs et une partie de sa rive gauche. Les dénivellations y sont quasi inexistantes et les villages ont leur habitat groupé. Dans ces communes où l'agriculture est attestée depuis l'antiquité, les champs sont aujourd'hui complètement ouverts, offrant à la vue des kilomètres sans obstacle.

- **La Bresse** : l'horizon n'est plus plat, un rideau d'arbres, la lisière d'une forêt ou une dénivellation vient très vite rompre l'horizon. L'habitat est beaucoup moins groupé et les maisons s'étendent en de nombreux lieux-dits.

Dans ces régions de faible altitude, l'eau est partout présente (rivières, fossés, étangs). La circulation a, de tout temps, été favorisée par l'absence de relief. Le milieu naturel est d'une grande richesse : la quasi-totalité des communes se situe dans un des deux sites Natura 2000 (Basse Vallée du Doubs et Bresse Jurassienne) couvrant le territoire.

CARTE DU TERRITOIRE



Superficies des communes

ANNOIRE	15,7 km ²
ASNANS-BEAUVOISIN	16,2 km ²
BALISEAUX	6 km ²
BRETENIÈRES	4,1 km ²
LA CHAÎNÉE-DES-COUPIS	5 km ²
CHAUSSIN	16,8 km ²
CHEMIN	9,1 km ²
CHÊNE-BERNARD	3,6 km ²
GATEY	14,8 km ²
LES ESSARDS-TAIGNEVAUX	5,4 km ²
LES HAYS	6,8 km ²
LONGWY-SUR-LE-DOUBS	16,5 km ²
MOLAY	6,4 km ²
NEUBLANS-ABERGEMENT	11,6 km ²
PETIT-NOIR	20,5 km ²
PLEURE	5,1 km ²
RAHON	19,6 km ²
SAINT-BARAING	6,3 km ²
SAINT-LOUP	9,6 km ²
SELIGNEY	4,2 km ²
TASSENIÈRES	6,6 km ²

Surface totale de la CCPJ : 21 002 ha
Total Surface Agricole Utile : 12 560 ha
Total Surface de forêt : 4 615 ha

LES COMPÉTENCES

La Communauté de Communes de la Plaine Jurassienne exerce 5 compétences obligatoires, et 14 autres compétences sur son périmètre constitué des 21 communes membres.



AUTRES COMPÉTENCES



Actions pour la protection et la mise en valeur de l'environnement



Actions pour la politique du logement et du cadre de vie



Actions pour la construction, entretien et fonctionnement d'équipements culturels et sportifs, d'équipements de l'enseignement préélémentaire et élémentaire d'intérêt communautaire



Actions sociales d'intérêt communautaire



Actions pour la création et la gestion de maisons de services au public



Création, aménagement et entretien de la voirie d'intérêt communautaire



Services à la population



Actions scolaires (RASED)



Coopérations conventionnelles



Aménagement numérique du territoire



Production d'énergies renouvelables



Contingent services d'incendie et de secours



Autorité organisatrice de la mobilité



Autres compétences

facultatives (aménagement et gestion de nouvelles zones de pêche, de nouveaux plans d'eau acquis ou créés...)

LES INSTANCES DÉCISIONNELLES

BUREAU

Les membres du bureau sont élus par le Conseil Communautaire. Il compte 13 élus dont le Président.



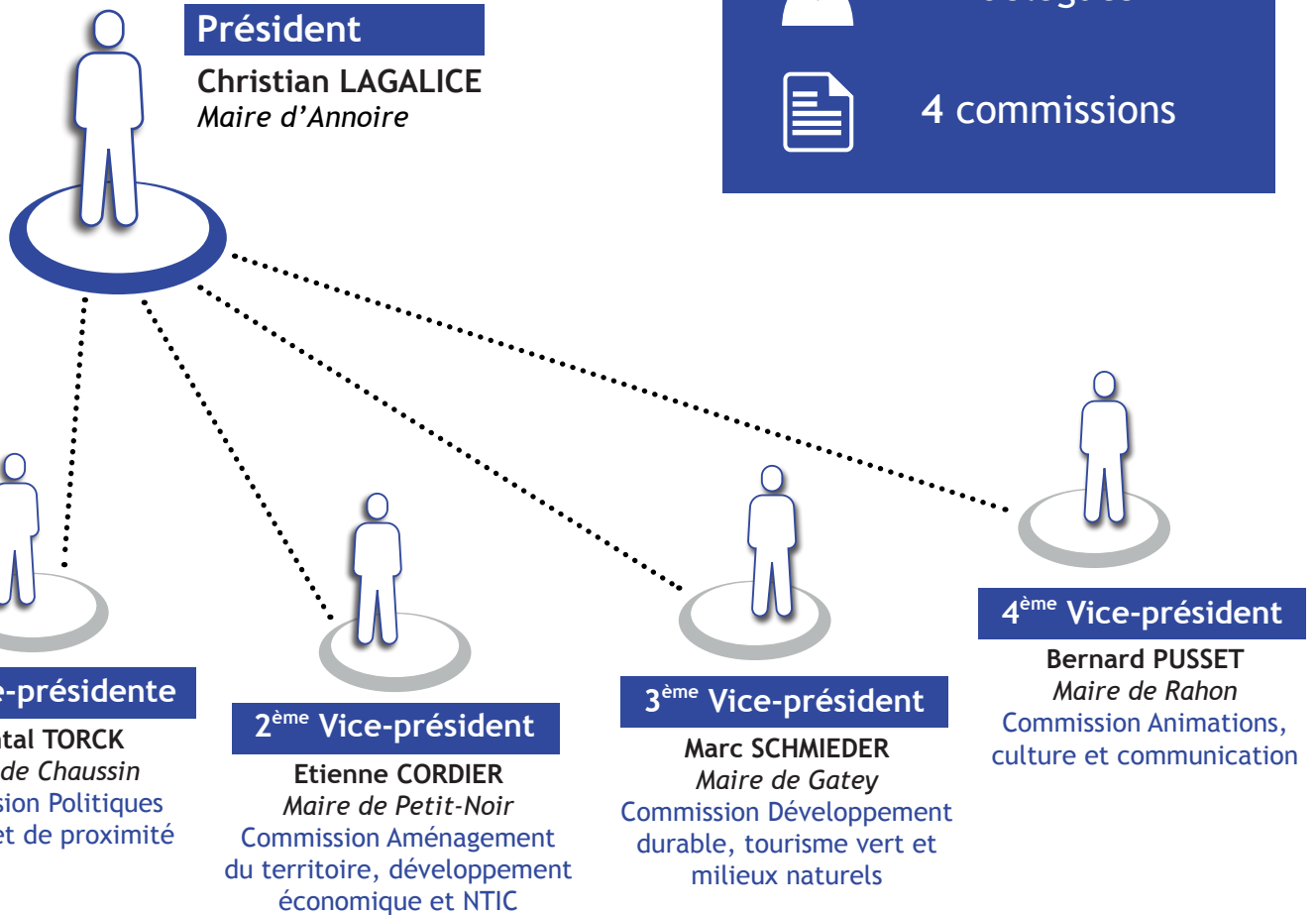
13 membres du bureau



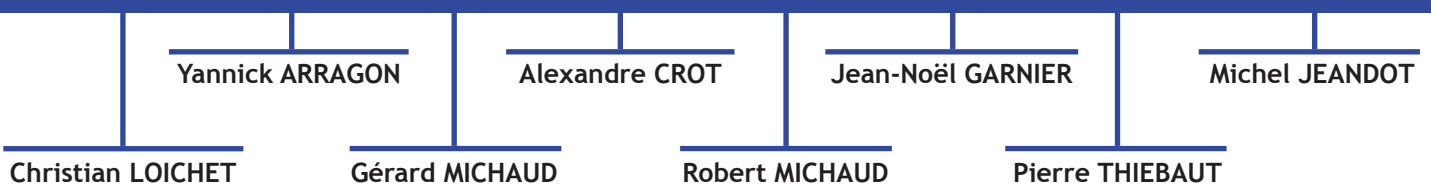
35 délégués



4 commissions



Membres du Bureau



QUELQUES CHIFFRES

6	7 réunions des Vice-présidents	7 réunions du bureau	8 conseils communautaires	116 délibérations prises en conseil
---	--------------------------------	----------------------	---------------------------	-------------------------------------

CONSEIL COMMUNAUTAIRE

Depuis l'année 2014, le Conseil Communautaire se compose de 35 élus membres qui se répartissent comme ci-dessous (consulter la liste des conseillers communautaires page 29) :

Communes	Population	Nombre de délégués
Annoire	392	2
Asnans-Beauvoisin	730	2
Balaiseaux	310	1
Bretenières	41	1
La Chaînée-des-Coupis	183	1
Chaussin	1 700	5
Chemin	343	1
Chêne-Bernard	69	1
Gatey	365	1
Les Essards-Taignevaux	257	1
Les Hays	337	1
Longwy-sur-le-Doubs	498	2
Molay	499	2
Neublans-Abergement	543	2
Petit-Noir	1 100	3
Pleure	437	2
Rahon	492	2
Saint-Baraing	260	1
Saint-Loup	261	1
Séligney	78	1
Tassenières	394	2
Total	9 289	35

Données INSEE 2018

COMMISSIONS THÉMATIQUES

La Communauté de Communes a créé 4 commissions composées d'élus communautaires. Le Président ainsi que les Vice-Président(e)s gèrent chacun(e) une des commissions. Elles permettent de faire des propositions qui sont d'abord abordées au Bureau puis délibérées en Conseil Communautaire.

Les quatre commissions de la Plaine Jurassienne :

Politiques sociales et de proximité

Aménagement du territoire, développement économique et NTIC

Développement durable, tourisme vert et milieux naturels

Animations, culture et communication

LES MOYENS HUMAINS ET FINANCIERS



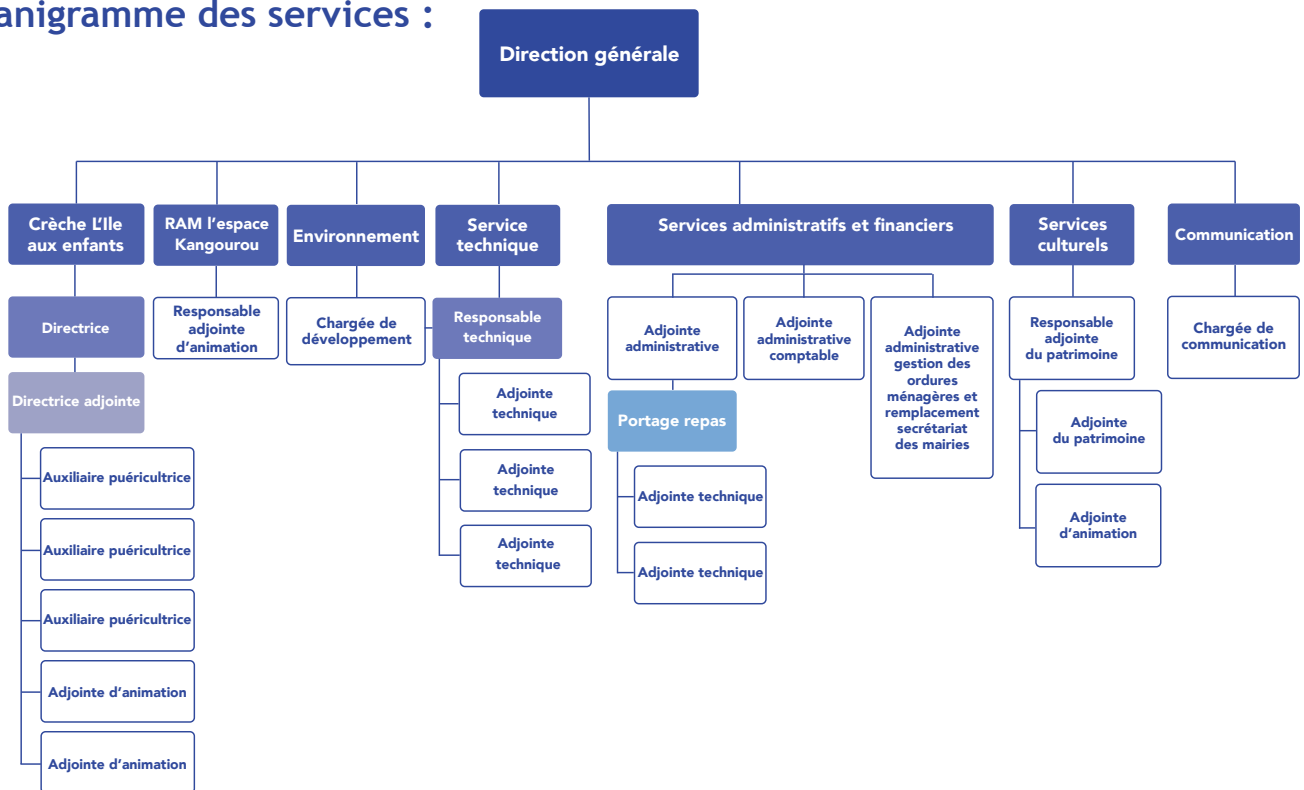
24 agents



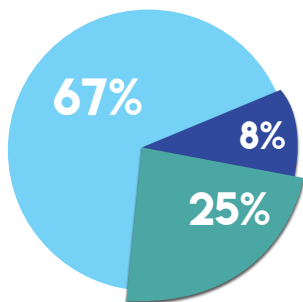
26 stagiaires
accueillis en 2021

RESSOURCES HUMAINES

Organigramme des services :

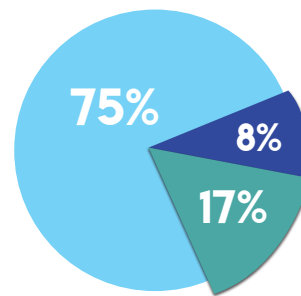


Types de contrats en 2021 :



- Fonctionnaires
- Contractuels sur emploi permanent
- Contractuels sur emploi non permanent

Catégorie d'emploi des agents en 2021 :



- C
- A
- B

LES FINANCES DE LA COLLECTIVITÉ EN 2021



9 938 pièces comptables traitées en 2021



2 Marchés publics en 2021



32 640 € montant du marché pour la réhabilitation d'une maison à Chaussin (investissement)

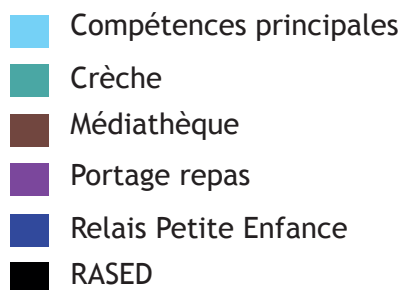
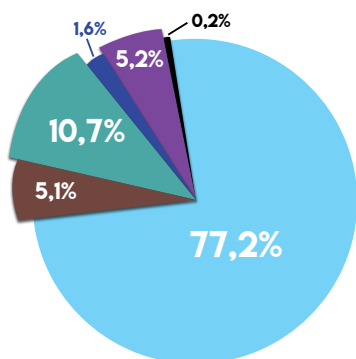
Types de marchés publics au cours de l'année 2021 :

Un marché en procédure adaptée a été engagé au cours de l'année 2021 pour sélectionner le maître d'oeuvre chargé de la réhabilitation d'une maison en plein coeur de Chaussin.

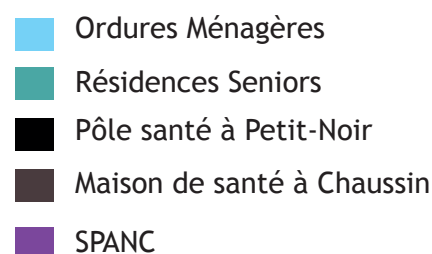
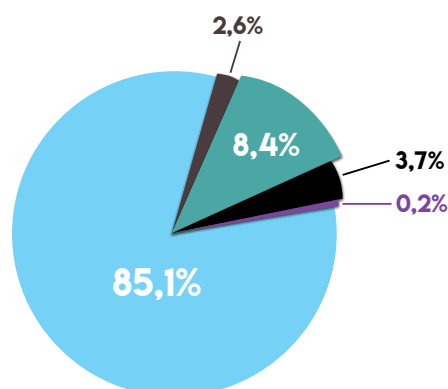
Un deuxième marché a été engagé pour la délégation du service public d'assainissement non collectif (SPANC). Ce marché a été attribué à la SOGEDO, pour la vérification de conformité des fosses septiques.

Dépenses par service en 2021 :

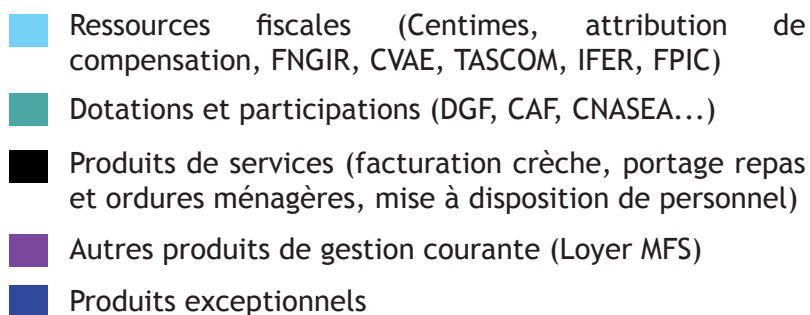
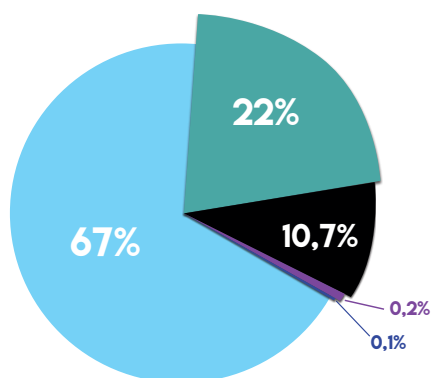
Budget principal



Budgets annexes



Les recettes en 2021 :



Fiscalité en 2021 :

5,23%
Taxe foncière bâti
(TFB)

8,88%
Taxe foncière non bâti
(TFNB)

23,39%
Taux de la cotisation
foncière des entreprises
(CFE)

DÉVELOPPEMENT ÉCONOMIQUE

FONDS RÉGIONAL DES TERRITOIRES, L'HEURE DU BILAN



18 entreprises du territoire ont bénéficié de l'aide directe aux entreprises



46 110 € de crédits pour le volet «aide directe aux entreprises»



9 222 € de crédits pour le volet «aide collective»

Pour accompagner les petites et moyennes entreprises locales durant la crise sanitaire, la Communauté de Communes de la Plaine Jurassienne a adhéré au Pacte Régional des Territoires porté par le Conseil Régional de Bourgogne Franche-Comté. La collectivité s'est vue confier par la Région la gestion du Fonds Régional des Territoires doté de **55 332€** de crédits répartis comme suit : **46 110€ pour le volet « aide directe aux entreprises »** et **9 222€ pour le volet « aide collective »**. Ce dispositif d'aide exceptionnelle a pris fin le 31 décembre 2021.

Accompagnée par les Chambres consulaires pour l'expertise des dossiers, la Communauté de Communes et la Région ont aidé **18 entreprises** du territoire représentant des activités variées : services de proximité, activités de restauration, activités d'hébergement, nouvelles technologies... Le montant de l'aide était plafonné à 4 000 € par porteur de projet. **100 % des crédits dédiés à l'aide directe aux entreprises** ont été consommés. Ce dispositif a permis d'une part de conforter des activités économiques existantes et d'autre part d'accompagner la reprise / création de nouvelles entreprises. Une partie du volet « aide collective » a été rebasculée dans « l'aide individuelle », quant au reste, il n'a pas été mobilisé.

Liste des bénéficiaires :

- ROUSSOT à Annoire.
- LA BIOLANGERIE à Asnans-Beauvoisin.
- M.T AUTO 39, SIANA MODE, BOULANGERIE LACROIX, CAMPING LE CANOE, GARAGE BORNIER, GP AUTOMOBILE, TOP COIFFURE à Chaussin.
- LA FERME DES MARGUERITES à Les Essards-Taigneveaux.
- L.G.R PAYSAGE, AFFUTAGE JURASSIEN à Les Hays.
- CAMPING BORDS DU DOUBS, MENUISERIE MARTIN à Petit-Noir.
- PARENTHÈSE CAMPAGNARDE à Pleure.
- RC-MODDING, BISTROT LE PASSAGE, LE FOURNIL DE TASSENIÈRES à Tassenières.



UN RÈGLEMENT D'INTERVENTION POUR L'AIDE À L'IMMOBILIER DES ENTREPRISES

Dans le cadre de sa politique de soutien de l'économie de proximité et de développement du tourisme durable, la Communauté de Communes s'est dotée d'un **Règlement d'Intervention (RI) en matière d'aides à l'immobilier des entreprises**. La politique intercommunale mise en œuvre pour accroître l'attractivité du territoire a pour objectifs de :

- Développer l'offre et renforcer la qualité des hébergements touristiques
- Favoriser le développement de pratiques éco-touristiques
- Soutenir l'emploi de proximité

Le Règlement d'Intervention, qui définit les règles et conditions d'intervention de la Communauté de Communes pour accorder des aides en matière d'immobilier d'entreprises, s'établit sur 2 volets :

Le volet hébergements touristiques :

Le montant de la subvention de la Communauté de Communes peut atteindre **20 % du montant Hors Taxe des dépenses éligibles**. L'aide est plafonnée à :

Montant plafond	Typologie de projet
6 000 €	Par hébergement structurant : établissement hôtelier, établissement de pleine air, hébergement innovant et hébergement de groupe
2 000 €	Par meublé de tourisme
1 000 €	Par chambre d'hôte



Le volet activités économiques hors hébergements touristiques :

Le montant d'intervention de la Communauté de Communes peut atteindre **20 % du montant Hors Taxe des dépenses éligibles**. L'aide est plafonnée à **5 000 €** pour chaque projet.

Pour être éligible à une aide économique, un dossier de demande de subvention doit être déposé à la Communauté de Communes et réputé complet avant tout démarrage de l'opération.

ASSOCIATION PAYS DOLOIS - PAYS DE PASTEUR

La Plaine Jurassienne est membre de l'Association Pays Dolois - Pays de Pasteur. Celle-ci est composée au total de 4 EPCI membres (les autres membres de l'ARAPT sont les Communautés de Communes de Jura Nord, du Val d'Amour et la CA du Grand Dole). Dans le cadre de ce partenariat territorial, un agent du Grand Dole est mis à disposition de l'ARAPT.



Le Pays est l'échelle de contractualisation de la Région pour le contrat « Cap Territoire », qui a été signé le 30/01/2019 et pour lequel la Région Bourgogne Franche-Comté et l'ARAPT du Pays Dolois ont choisi comme fil directeur « l'accueil et l'attractivité ».



Sur la période 2018-2021, le Pays Dolois a travaillé sur la mise en place d'un **Projet Alimentaire Territorial** et d'un **Contrat Local de Santé** à l'échelle du Pays Dolois. Le Pays Dolois travaille également sur l'amélioration de l'accueil du public en forêt de Chaux.

DES FONDS DE CONCOURS RELANCE POUR ACCOMPAGNER LES PROJETS D'INVESTISSEMENT DES COMMUNES



43 projets ont été déposés par les communes et soutenus par la CCPJ



les 21 communes du territoire ont pu bénéficier de ces fonds de concours



199 000 € d'aides ont été attribués par la CCPJ, pour un investissement sur le territoire à hauteur de 1 800 000 € HT

La Plaine Jurassienne soutient les investissements des communes. A ce titre, elle a mis en place un dispositif de fonds de concours élargi dénommé fonds de concours relance pour accompagner les projets d'investissement des communes en complément des plans de relance de l'Etat et du Conseil Départemental.



1 €
de fonds de concours
attribué a généré plus de
5 €
d'investissements



Attribution des fonds de concours relance :

Communes	Projets du fonds de concours	Montants HT	Montants accordés
Annoire	Désamiantage bâtiment communal	6 000 €	2 000 €
	Aménagement cuisine salle des fêtes	14 896 €	4 450 €
	Mûr de séparation bâtiments publics/privés	12 200 €	3 050 €
Asnans-Beauvoisin	Réfection du mur de l'église, du colombarium et du jardin du souvenir	36 957 €	9 500 €
Balaiseaux	Aménagement coeur de village	96 480 €	9 500 €
Bretenières	Réhabilitation bâtiment communal	30 603 €	9 500 €
La-Chaînée-des-Coupis	Rénovation façade de la mairie	13 204 €	2 311 €
	Eclairage public	24 360 €	4 263 €
	Mise aux normes incendie	5 304 €	928 €
	Aménagement du bureau de la mairie	4 480 €	1 792 €
Chaussin	Pose de mâts d'éclairage	32 920 €	9 500 €
Chemin	Réhabilitation logement communal	263 629 €	9 500 €
Chêne-Bernard	Réhabilitation logement communal vélux	1 855 €	556 €
	Réhabilitation logement communal	9 409 €	3 105 €
	Réhabilitation logement communal	5 803 €	1 934 €
Gatey	Eclairage public	39 995 €	9 500 €
Les Essards-Taignevaux	Rénovation du bâtiment communal	57 408 €	9 500 €
Les Hays	Clôture lagunage	5 882 €	1 764 €
	Rénovation étage mairie	13 092 €	4 364 €
	Remise aux normes vestiaires du stade	3 795 €	1 265 €
	Acquisition d'une armoire frigorifique	2 957 €	973 €
	Travaux de mise en sécurité routière	3 400 €	1 133 €
Longwy-sur-le-Doubs	Ravalement des chapelles de l'église	11 235 €	2 365 €
	Travaux église et ancienne cure	34 336 €	7 135 €
Molay	Eclairage stade de foot	55 000 €	9 500 €
Neublans-Abergement	Réhabilitation du sentier Bône	21 945 €	4 012 €
	Aménagement cimetière	21 950 €	5 488 €
Petit-Noir	Réhabilitation école des filles	5 321 €	1 756 €
	Rénovation bâtiments communaux	18 229 €	6 076 €
	Aménagement salle de réunion	4 483 €	1 668 €
Pleure	Aménagement local commercial	68 222 €	9 500 €
Rahon	Aménagement du gué du canal du moulin	6 040 €	1 993 €
	Accessibilité vestiaire foot	2 046 €	675 €
	Réhabilitation parcours de santé	21 992 €	6 832 €
Saint-Baraing	Travaux mairie - salle des fêtes	29 459 €	7 365 €
Saint-Loup	Isolation toiture salle polyvalente	48 550 €	9 500 €
Séligney	Réhabilitation bâtiment communal	28 805 €	9 500 €
Tassenières	Plomberie école	5 133 €	1 283 €
	Bornes incendie	11 672 €	1 259 €
	Eclairage public	5 032 €	1 325 €
	Accessibilité cimetière	5 730 €	1 432 €
	Stockage déchets verts	16 800 €	4 200 €
Total		1 072 789 €	175 091 €

ENFANCE ET JEUNESSE



3 services :



Sorties ados



Structure multi-accueil
L'île aux Enfants



Relais Petite Enfance
L'espace kangourou



368 835 €
de dépenses totales

362 694 €
en fonctionnement

6 141 €
en investissement

SORTIES ADOS

Depuis 2008, la Plaine Jurassienne organise des sorties pour les adolescents de 11 à 15 ans. Une programmation a été établie pour l'année 2021, mais avec la crise sanitaire, seulement 3 sorties et activités ont eu lieu : une journée à Nigloland, 3 séjours d'une semaine à la base nautique de Bellecin et une journée au 1055 de Lons-le-Saunier.



Nigloland	67 participants
Bellecin	30 participants (10 par semaine sur 3 semaines)
1055	50 participants

STRUCTURE MULTI-ACCUEIL L'ILE AUX ENFANTS



ouverture du service
le 1er janvier 2007



3 types d'accueil :
- Régulier
- Occasionnel
- Urgence



+ 15 à 18 enfants (augmentation
de la capacité d'accueil en 2010)

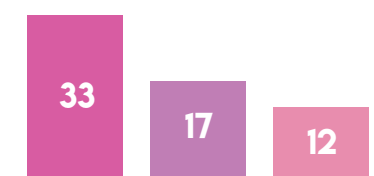


7 professionnelles



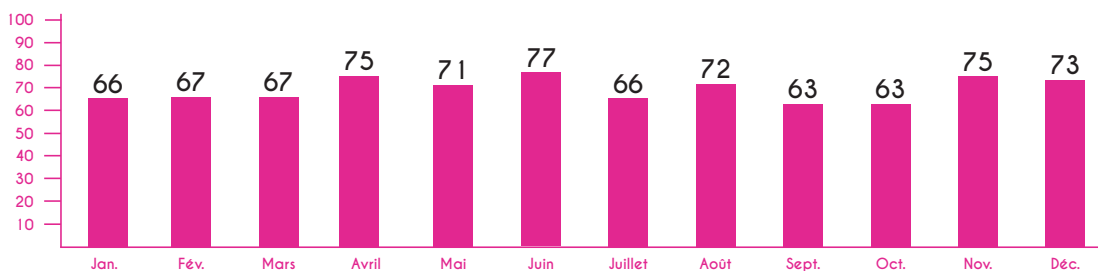
213 jours d'ouverture annuelle

Répartition géographique sur l'année 2021
(en nombre de familles) :

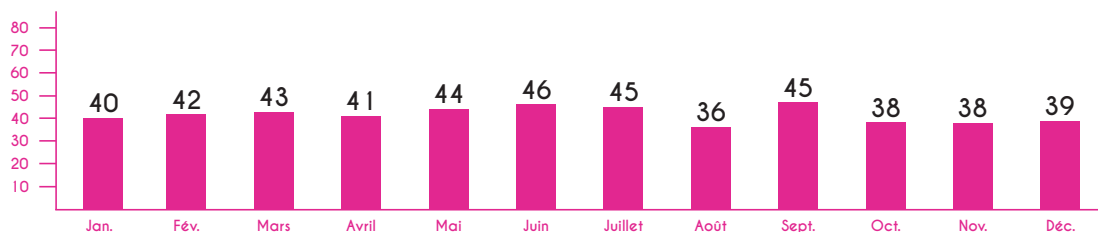


■ Résidents dans la Communauté de Communes
■ Résidents à Chauxsin
■ Résidents extérieurs à la Communauté de Communes

Taux d'occupation sur l'année 2021 (en pourcentage) :



Nombre d'enfants accueillis sur l'année 2021 :



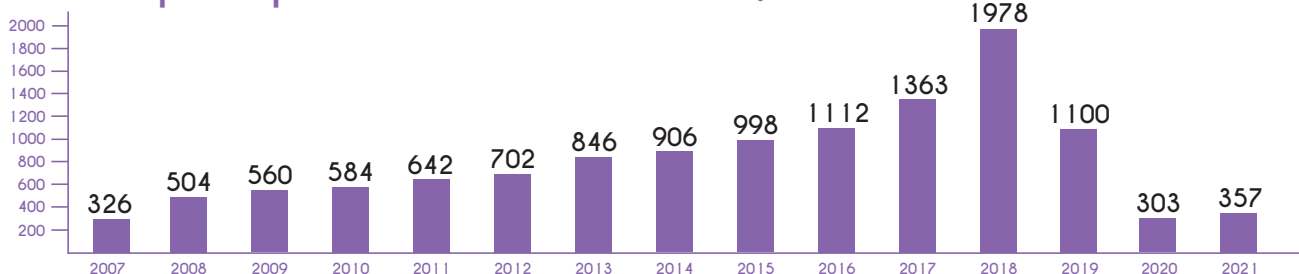
RELAIS PETITE ENFANCE DE L'ESPACE KANGOUROU



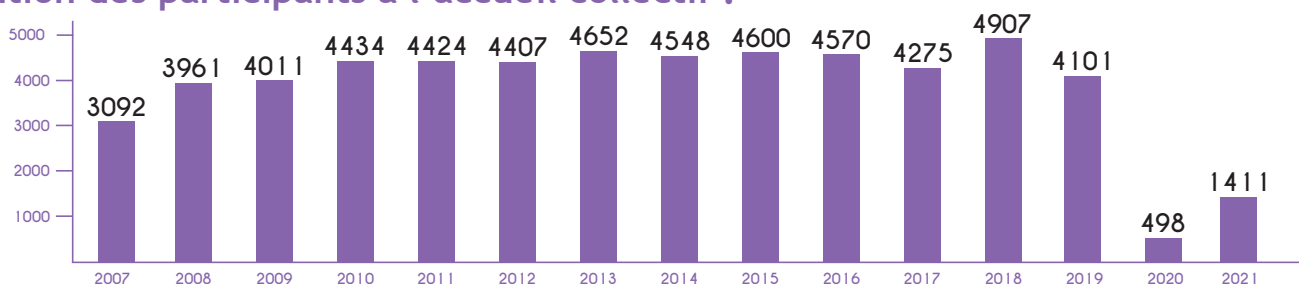
ouverture du service
le 6 février 2007

En 2021, 59 Assistantes maternelles étaient en activité sur le territoire de la Plaine Jurassienne.

Evolution des participants à l'accueil individuel :



Evolution des participants à l'accueil collectif :



DÉVELOPPEMENT DES SERVICES DE PROXIMITÉ

MAISON FRANCE SERVICES



ouverture du service en 2004



labellisée RSP* en 2007



labellisée MSAP* en 2016



labellisée MFS* en 2020



La Maison France Services propose une offre de services complémentaires (espace de vie sociale, réseau d'écoute, d'appui et d'accompagnement des parents), de nombreuses permanences d'opérateurs locaux (CARSAT*, Conseillère professionnelle du Conseil Départemental, CLIC*, maison des solidarités, SOLIHA Jura, Roue de secours 39, Mission locale, TEMPO, INDIBAT, Chambre des métiers et de l'artisanat, AGATE PAYSAGES...).



Elle est gérée par AGATE PAYSAGES et bénéficie du soutien financier de la Plaine Jurassienne et de l'Etat.



40 000 €
versés à la
MFS* en 2021



3 608 demandes
traitées en 2021
(+ 1 129 demandes
liées à l'animation)



environ
550 contacts
partenaires
en 2021



276 usagers
uniques en
animation
en 2021



8 actions collectives et
4 AERS* en 2021
avec 7 bénévoles pour
218h (ateliers culturels, sportifs,
numérique...)

* voir glossaire p.29

AIDES AUX RÉSIDENTS SENIORS

Le service espaces verts propose un entretien gratuit des jardins privatifs des résidences seniors en complément de l'entretien des espaces communs : tonte des pelouses, taille des arbres et arbustes...



DÉFIBRILLATEURS



33

défibrillateurs installés
en 2007

+1

en réserve



Une quinzaine d'utilisations concrètes :
2 vies sauvées

PORTAGE DE REPAS

Le service de portage de repas est ouvert à tous et offre la possibilité d'avoir une livraison de repas à domicile.



Un partenaire local : La Grande Tablée ! (adhésion au syndicat mixte gestionnaire le 1er janvier 2020)



ouverture du
service en 2004



Environ 60 abonnés
sur l'année 2021



52 repas par jour
sur l'année 2021
(en moyenne)



149 996 €
de dépenses totales
(sur l'année 2021)



19 236 repas
6 355 potages

livrés en 2021





DÉVELOPPEMENT DURABLE

SPANC (SERVICE PUBLIC D'ASSAINISSEMENT NON COLLECTIF)

Un nouveau contrat de concession pour le Service Public d'Assainissement Non Collectif (SPANC) :

La Communauté de Communes de la Plaine Jurassienne avait confié l'exploitation du SPANC à l'entreprise SOGEDO par contrat de concession en date du 18 juin 2013. Ce contrat est arrivé à son terme le 30 septembre 2021. Conformément au Code des Marchés Publics (CMP), l'intercommunalité a mis en œuvre une procédure de renouvellement de ce contrat de concession dont le suivi a été assuré par la Commission de Délégation de Service Public (CDSP) de la collectivité. Au terme de la procédure de consultation, le contrat de concession a été attribué à l'entreprise SOGEDO pour une durée de 10 ans.



Des périodicités de contrôle de bon fonctionnement en adéquation avec l'état des installations :

Lors du précédent contrat, une périodicité de contrôle unique était fixée à 8 ans quel que soit l'état de fonctionnement de l'installation. En conformité avec les obligations légales, les contrôles de bon fonctionnement sont dorénavant effectués avec une périodicité déterminée en fonction de l'état de fonctionnement de l'installation lors du dernier contrôle à savoir :

Périodicité	Etat de l'installation
4 ans tant qu'il y a absence d'installation, danger ou risque constaté	Absence d'installation ou installation non conforme présentant un danger pour la santé des personnes ou des risques avérés de pollution de l'environnement
6 ans	Installation non conforme nécessitant un entretien et un suivi plus régulier
10 ans fréquence maximale autorisée par la réglementation	Installation conforme



VOIE DE LA BRESSE, TRONÇON GATEY - PLEURE

Ambitieux projet porté par le Conseil Départemental du Jura et la Communauté de Communes de la Plaine Jurassienne, la voie de la Bresse devient une réalité. A terme, cette véloroute reliera Dole à Lons-le-Saunier, soit 51 km.

Sur le territoire de la Plaine Jurassienne, 3 tronçons ont été définis : Le tronçon Molay- Chaussin, réalisé en 2016, le tronçon Chaussin- Gatey, à l'étude et le tronçon Gatey - Pleure, réalisé en 2021.



Tronçon Gatey - Pleure :

Dépenses	Montant HT	%
Travaux + études	425 885 €	100

Recettes	Montant HT	%
Subvention de l'Etat au CD39 (DSID)	113 400 €	27
Subvention de l'Etat à la CCPJ (DETR)	79 200 €	19
Part du Conseil Départemental	128 613 €	30
Part de la Plaine Jurassienne	104 671 €	25

Avant même la fin des travaux, le tronçon Gatey-Pleure a connu un vif succès avec une fréquentation importante. Les usagers apprécient le cadre naturel de cet itinéraire, le calme et la sécurité permettant à tous de se déplacer à vélo, mais aussi à pied, en toute sécurité. A noter qu'une partie du tronçon, au départ de Gatey, est accessible aux personnes à mobilité réduite.

L'année 2021 a été également mise à profit pour étudier la faisabilité du tronçon Chaussin-Gatey. Cette section présente des contraintes de maîtrise foncière, le Conseil communautaire a donc fait le choix d'acquérir les terrains concernés lorsqu'aucune autre option n'est envisageable.

Fin 2021, deux propriétés ont été acquises. Le Conseil Départemental soutient cette démarche en participant à hauteur de 50 % des investissements. Dans l'attente, un itinéraire provisoire est à l'étude, empruntant temporairement la voie communale reliant Gatey à Chaussin.



Quant à la voie Grévy, reliant Dole à Mont-Sous-Vaudrey, elle a été inaugurée le 20 novembre 2021. Elle parcourt une petite portion de la Plaine Jurassienne sur la commune de Rahon où le Maire a coupé le ruban symbolique.

GESTION DES DÉCHETS MÉNAGERS

La Plaine Jurassienne gère la Redevance des Ordures Ménagères - ROM : collecte, traitement, élimination et valorisation des déchets. Elle propose aussi une collecte de piles et de textiles, mais également une opération composteurs (963 composteurs vendus à la population depuis 2007, au prix de 8€/pièce).



JARDIN PARTAGÉ

L'appel à projet France Relance 2021 a permis de concrétiser une idée qui germait depuis quelques temps : valoriser la parcelle attenante au siège de la Communauté de Communes, en faire un lieu ouvert, un lieu d'échanges autour de l'alimentation, de l'autonomie, de la biodiversité. C'est ainsi que l'idée d'un jardin partagé est née ! La Communauté de Communes a été lauréate de l'appel à projet et bénéficie de 50 % de subvention de l'État.



19 475 € (clôtures et jeux pour enfants compris)
- Dont 50% de subvention

Avec la participation active des éco-délégués du collège de Chaussin, l'année 2021 a été l'occasion de mettre en place les premiers aménagements et de commencer les activités. Les élèves se sont ainsi mobilisés sur plusieurs sessions de jardinage en mai et juin, tout d'abord pour préparer leur planche de culture, et ensuite pour y planter légumes et fleurs.

L'accent a été mis sur des pratiques écoresponsables et favorables à la biodiversité : aucun travail du sol, pas de traitement, économies d'eau, plantes mellifères ... Chaque activité est l'occasion pour les élèves d'expérimenter des solutions concrètes comme le jardinage « en lasagnes » ou la création d'étiquettes « zéro déchet » pour éviter l'usage de plastique.

Par ailleurs, les aménagements indispensables ont été planifiés et réalisés, comme la création d'un accès sécurisé pour les élèves, et la réfection de la clôture.

En étroite coopération avec la médiathèque, la crèche, le relais petite enfance, la Maison France Services, la création du jardin ouvre la voie à de nombreuses activités ouvertes à tout les publics. Les premières animations sont déjà prévues pour 2022 (contes, escape game, ateliers de jardinage, construction de nichoirs ...).



LUTTE CONTRE L'AMBROISIE

L'ambrosie à feuilles d'armoise (*Ambrosia artemisiifolia*) est une plante exotique envahissante venue d'Amérique du Nord. Son pollen très allergisant cause un problème majeur pour la Santé publique. En effet, quelques grains de pollen par m³ d'air, émis de fin juillet à octobre, suffisent pour que les premiers symptômes apparaissent chez les personnes allergiques : rhinite, conjonctivite, trachéite / toux, asthme et parfois urticaire ou eczéma.



Faisant partie des collectivités les plus touchées dans le département du Jura, la Communauté de Communes de la Plaine Jurassienne accompagne ses communes membres dans un plan de lutte collectif contre l'Ambrosie. Dans ce cadre, un plan d'actions a été mis en œuvre au cours de la période estivale :

Valorisation des données / animation :

- Travail d'animation assuré par le référent « ambrosie » de la collectivité.
- Mise à jour de la base de données des référents ambrosie.
- Élaboration de cartes communales de localisation des stations d'ambrosie mises à disposition des référents communaux.



399 stations (dont 59 nouvelles stations détectées)



54 stations détruites lors des visites

- Accompagnement des référents communaux lors de visites de sites dans chaque commune.
- Mise à jour des bases de données : SIG FREDON Bourgogne-Franche-Comté et plateforme nationale signalement ambroisie.
- Travail partenarial avec les acteurs de la lutte, notamment une descente en canoë sur le Doubs avec Dole Environnement pour l'identification des stations sur le domaine fluvial public.

Communication :

- Création d'une adresse mail : ambroisie@cc-laplainne-jurassienne.com
- Elaboration de lettres types à destination des ayants droit mis à disposition des référents communaux. L'ensemble des documents constitue un « pack communication ».
- Organisation, en partenariat avec la FREDON Bourgogne Franche-Comté, la Communauté d'Agglomération du Grand Dole et Dole Environnement d'un cycle de formation des référents ambroisie les 23 et 30 juin 2021.
- Présentation du plan de lutte en Conseil communautaire et communication dans la Voix du Jura.
- Création d'une « station pédagogique et d'un support de communication » au bord de la voie verte à Gatey.
- Elaboration d'une page « plan de lutte ambroisie » sur le site internet de la Plaine Jurassienne.
- Organisation d'une animation grand public « observation en pleine Nature » en partenariat avec la commune de Petit-Noir, l'EPTB Saône Doubs et Dole Environnement.
- Participation à plusieurs rencontres à destination des exploitants agricoles ayant une forte quantité d'ambroisie sur leurs parcelles en partenariat avec la FREDON.



17 référents de la CCPJ ont participé à l'une des formations



14 référents du territoire ont participé à la formation du 23 juin



1 référent du Grand Dole a participé à la formation du 23 juin

CONCOURS PRAIRIES ET PARCOURS



1^{er} prix - GAEC Christophe : Pascal et Maxime BOISSON à OUSSIÈRES



Prix «coup de coeur du jury» GAEC du Grand MEIX : Loïc REVERCHON à SAINT-BARAING

Cette année, le Concours Général Agricole des Pratiques Agro-Écologiques Prairies et Parcours s'est déroulé sur le secteur du Val d'Orain, le 25 Mai 2021.

Il a été organisé conjointement par le CPIE Bresse du Jura (dans le cadre de l'animation du site Natura 2000 Bresse jurassienne) et la Chambre d'Agriculture du Jura, en lien avec les collectivités du territoire : les Communautés de Communes de la Plaine Jurassienne, Arbois-Poligny-Salins Cœur du Jura et la Communauté d'Agglomération du Grand Dole.

Ce concours vise à récompenser par un prix d'excellence agri-écologique les exploitations dont les prairies, riches en espèces, présentent le meilleur équilibre entre valeur agricole et valeur écologique. Il récompense, avant tout, la cohérence de l'usage agricole de la prairie en évaluant sa fonctionnalité agricole, fourragère, écologique et apicole. Il permet aussi de valoriser et promouvoir les bonnes pratiques agricoles en communiquant notamment sur le lien entre accueil de la biodiversité et qualité des produits.

Cette année, quatre éleveurs producteurs de lait AOP (Comté et Morbier) ont participé. Les parcelles se situaient à Saint Baraing, Biefmorin et Colonne.



Le lauréat 2021 a été primé, 2^{ème} de sa catégorie, au Salon de l'agriculture.



AMÉNAGEMENT DU TERRITOIRE

ACQUISITION D'UNE MAISON AU COEUR DE CHAUSSIN

La Communauté de Communes a acquis un pavillon modeste au centre de Chaussin et à proximité des bâtiments intercommunaux en 2021. Occupant une parcelle de 351m², ce bâtiment ainsi que le jardin vont subir des transformations afin d'aménager des locaux fonctionnels pour le service de portage de repas à domicile, mais également pour aménager un espace de co-working, ainsi qu'un tiers-lieu en 2023.



68 980 €

de dépenses pour l'achat
du pavillon en 2021

De nouveaux locaux plus fonctionnels pour le portage de repas :

Les nouveaux locaux arboreront des espaces de travail de reconditionnement, des espaces de stockage de produits secs, une armoire frigorifique, une climatisation pour la continuité de la chaîne du froid, un bureau pour le suivi administratif et un abri pour les véhicules permettant de faciliter le chargement des colis. Les travaux débuteront en 2023.

Un espace co-working à Chaussin :

Une surface de 50m² va être aménagée avec un espace partagé modulable, une pièce indépendante pour les réunions ou conversations téléphoniques, un espace de convivialité et des sanitaires. Cette alternative d'un espace de travail équipé et partagé par plusieurs utilisateurs indépendants ou issus d'entreprises différentes permettra de mutualiser les ressources et les infrastructures mais aussi de former une communauté. Les travaux débuteront en 2023.

Un tiers-lieu en projet pour 2023 :

Un local de 32m² sera aménagé pour permettre aux personnes intéressées de réaliser de nombreux projets, dans un lieu de rencontre et de conception. Il leur permettra de concevoir ensemble (par exemple : une recette de cuisine, un service informatique, la réparation d'un robot...). Le lancement du projet est prévu pour 2023.



" EN PLAINE NATURE"

Un contrat local au service de l'attractivité du territoire :

Pour accélérer la relance économique et accompagner les transitions écologique, démographique, numérique et économique des territoires, l'État a souhaité proposer aux collectivités territoriales un nouveau type de contrat : le **contrat de Relance et de Transition Écologique (CRTE)** « *En Plaine Nature* » est le fruit d'un travail partenarial conduit dans le cadre de la procédure d'élaboration du Plan Local d'Urbanisme Intercommunal de la Plaine Jurassienne. Cette démarche de co-construction initiée en 2018 a été complétée par un cycle de travail avec les 4 Commissions de l'intercommunalité et les 21 communes de mai à octobre 2021.

Approuvé lors du Conseil Communautaire du 16 décembre 2021, « En Plaine Nature » a pour objectifs de faire de la Plaine Jurassienne un territoire qui :

- Permet le maintien de sa population et accueille de nouveaux ménages
- Soutient et développe une économie locale dynamique
- Préserve son environnement et accompagne la transition écologique
- S'engage pour une coopération intra et extra communale



Un programme d'actions pour accompagner les grandes transitions :



12 fiches actions et 55 projets communaux et intercommunaux pour la période 2021 - 2026

« *En Plaine Nature* », ces fiches actions et ces projets communaux et intercommunaux sont déclinés en 4 orientations stratégiques :



Axe 1 - Un territoire qui permet le maintien de sa population et qui accueille de nouveaux ménages

- Adapter l'offre de logements tout en limitant la consommation d'espaces.
- Améliorer la mobilité de tous tout en réduisant les pollutions.
- Renforcer l'offre de services aux habitants et usagers.



Axe 2 - Un territoire qui soutient et développe une économie locale dynamique

- Renforcer et diversifier les activités économiques essentiellement sur les sites existants.
- Maintenir et valoriser l'agriculture, une des forces du terroir.
- Développer le potentiel touristique du territoire.



Axe 3 - Un territoire qui préserve son environnement et accompagne la transition écologique

- Conforter et valoriser l'environnement naturel.
- Sécuriser l'alimentation en eau potable et améliorer la gestion des eaux usées.
- Favoriser le recyclage et la lutte contre le gaspillage.
- Maîtriser les consommations énergétiques et favoriser le recours aux énergies renouvelables.



Axe 4 - Un territoire qui s'engage pour une coopération intra et extra territoriale

- Mutualiser les moyens humains et les outils des collectivités territoriales.
- Développer des engagements communs.

RÉSIDENCES SENIORS

La Communauté de Communes de la Plaine Jurassienne a souhaité répondre localement à la problématique de vieillissement de la population. Ce projet permet d'offrir un logement adapté à une population vieillissante mais autonome.

Cinq communes se sont engagées dans une démarche globale. Le marquage architectural a permis de donner une identité forte aux résidences et le projet a aussi été pensé pour être évolutif.

En 2021, un marché de maîtrise d'oeuvre a été engagé pour 3 nouvelles résidences seniors à Longwy-sur-le-Doubs. Il est alloué à l'agence BA Architecte et la construction est prévue pour l'année 2022.



27 logements sur le territoire :
19 T2 (environ 56 m²)
8 T3 (environ 73 m²)



12 logements qui appartiennent à la CCPJ



15 logements qui appartiennent à Grand Dole Habitat



1 957 464 €
coût global de l'opération pour la CCPJ (acquisition du terrain comprise, étude et réseau)



Grand Dole
habitat

La gestion locative est assurée par Grand Dole Habitat.

AMÉNAGEMENT NUMÉRIQUE

MONTÉES EN DÉBIT ET FIBRE OPTIQUE



Un partenariat engagé avec le Conseil Départemental du Jura depuis 2017.



90 000 €
de dépenses sur l'année 2021



546 880 €
de dépenses totales

FTTH :

Balaiseaux - Rahon - Saint-Baraing : En service.

La Chainée - Les Essards - Les Hays : En service.

Chaussin - Gatey : En service.

Molay : En service.

Neublans-Abergement : En service.

Pour toutes les autres communes, les études FTTH sont en cours et les travaux débuteront dès 2022.

Les mises en service devraient débuter dès la fin de l'année 2022 sur les communes restantes et s'étendre sur l'année 2023. Au terme de l'année 2023, le territoire de la Plaine Jurassienne devrait être totalement éligible au réseau de fibre optique.



COMMUNICATION

CRÉATION DU MAGAZINE DE LA PLAINE JURASSIENNE



1 parution en 2021 (novembre)

La Communauté de Communes a décidé de produire un magazine semestriel afin de diffuser toutes les informations actuelles aux habitants du territoire. Il leur permet de découvrir les différents services de la Plaine Jurassienne et les actualités de ceux-ci. Environ 4 500 exemplaires ont été distribués en novembre pour ce 1^{er} magazine.

CRÉATION DU MAGAZINE DE LA MÉDIATHÈQUE ANDRÉ BESSON



1 parution en 2021 (octobre)

La médiathèque propose de nombreux services, en plus du prêt (de livres, CDs ou DVDs), qui sont peu connus de ses usagers. Afin de remédier à cela, un magazine semestriel est produit et distribué aux adhérents. Celui-ci informe des nouveautés à emprunter, propose des articles sur des aspects non connus du travail des médiathécaires, des astuces, des jeux... 450 exemplaires ont été distribués aux usagers en octobre pour ce 1^{er} magazine.

CRÉATION DE LA GAZETTE DE LA STRUCTURE MULTI-ACCUEIL L'ÎLE AUX ENFANTS



10 parutions en 2021

Chaque soir, les agents de la structure multi-accueil font un récapitulatif aux parents de la journée que leur enfant a passée. Dans le but d'impliquer les parents et de les informer sur les journées de leur enfant, le service communication produit chaque mois une gazette décrivant les activités et anniversaires du mois précédent. Elle propose également des activités à faire à la maison et des petits conseils.

ÉDITIONS

Le service communication est en charge de la création des affiches, flyers, documents et de la signalétique pour chacun des services. Il élabore aussi le Rapport d'activité.

-  15 affiches créées en 2021
-  42 autres supports de communication ou documents créés en 2021



Parution mensuelle de mini-livrets pour l'animation «Lutins lecteurs» de la médiathèque André Besson :

 7 parutions en 2021



Parution régulière de petits éventails pour l'animation «Rendez-vous musical» de la médiathèque André Besson :

 4 parutions en 2021



NUMÉRIQUE

Le service communication utilise également de multiples outils numériques au quotidien, notamment le site internet de la Plaine Jurassienne et les réseaux sociaux (Facebook, LinkedIn).

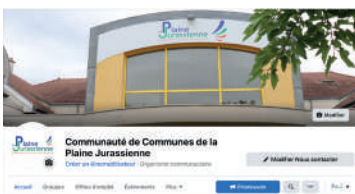
Site internet :

 7 839 visites en 2021



 5 598 utilisateurs en 2021

Facebook :



En 2021 :

-  50 publications
-  20 804 personnes touchées
-  448 abonnés



425 mentions «j'aime la page»



135 partages de publications

CULTURE ET ANIMATIONS

MÉDIATHÈQUE ANDRÉ BESSON



Ouverture du service
le 10 avril 2010



3 professionnelles de l'animation, de la culture et de la lecture publique

612 emprunteurs actifs (dont 0 - 14 ans : 272, 15 - 64 ans : 254, 65 et + : 86)

73 nouveaux emprunteurs en 2021

17 368 prêts en 2021

Fonds propre : 11 229 livres, 1 491 CDs, 1 137 DVDs.

29 abonnements à des revus



Un parrainage par l'écrivain André Besson depuis 2014

NOUVEAUTÉS 2021

L'adjoite du patrimoine de la médiathèque est partie en retraite le 31 décembre 2021 et a été remplacée par une nouvelle adjoite du patrimoine, arrivée le 16 novembre 2021.

Un prêt de liseuses au public a également été mis en place. Un magazine semestriel, Média Plaine a été créé afin de donner plus de visibilité au fonds de la médiathèque et aux services proposés.

ANIMATIONS



Animation	Type	Public	Personnes
Dédicace	Théâtre	Adultes	13
Atelier et spectacle de magie avec Erlina	Magie	Enfants	65
Où es-tu doudou ?	Théâtre	18 mois à 4 ans	25
La naturopathie	Conférence	Adultes	Annulé (cause pass sanitaire)
Ça brade pour toi	Braderie de livres	Tout public	Non comptabilisé
Un Noël Tzigane	Conte musical	à partir de 3 ans	Annulé (cause situation sanitaire)
Lutins lecteurs	Animations bébés lecteurs	0 à 3 ans	75 enfants en 9 séances
Rendez-vous musical	Animation musicale intergénérationnelle	à partir de 6 ans	35 personnes en 3 séances
Total			213



GLOSSAIRE

AERS	Association d'Entraide et de Reclassement Social
AOP	Appellation d'Origine Protégée
APEJ	Association des Présidents des EPCI du Jura
ARS	Agence Régionale de Santé
CAF	Caisse d'Allocations Familiales
CARSAT	Caisse d'Assurance Retraite et de la Santé au Travail
CCPJ	Communauté de Communes de la Plaine Jurassienne
CDSP	Commission de Délégation de Service Public
CFE	Taux de la cotisation foncière des entreprises
CLIC	Centres Locaux d'Information et de Coordination
CMP	Code des Marchés Publics
CNASEA	Centre National pour l'Aménagement des Structures des Exploitations Agricoles
CPIE	Centre Permanent d'Initiatives pour l'Environnement
CRTE	Contrat de Relance et de Transition Écologique
CVAE	Cotisation sur la Valeur Ajoutée des Entreprises
DEA	Défibrilateur Entièrement Automatique
DETR	Dotation d'Équipement des Territoires Ruraux
DGF	Dotation Globale de Fonctionnement
DSID	Dotation de Soutien à l'Investissement des Départements
EPCI	Établissement Public de Coopération Intercommunale
EPTB	Établissement Public Territorial de Bassin
FNADT	Fonds National d'Aménagement et de Développement du Territoire
FNGIR	Fonds National de Garantie Individuelle des Ressources
FPIC	Fonds national de Péréquation des Ressources Intercommunales et Communales
FTTH	Fiber to the Home - Fibre jusqu'à l'abonné
GAEC	Groupement Agricole d'Exploitation en Commun
IFER	Imposition Forfaitaire sur les Entreprises de Réseaux
INSEE	Institut National de la Statistique et des Études Économiques
MFS	Maison France Services
MSAP	Maison de services au public
NTIC	Nouvelles Technologies de l'Information et de la Communication
PADD	Projet d'Aménagement et de Développement Durable
PLU	Plan Local d'Urbanisme
PLUI	Plan Local d'Urbanisme Intercommunal
RASED	Réseau d'Aides Spécialisées aux Élèves en Difficulté
RI	Règlement d'Intervention
RNU	Règlement National d'Urbanisme
ROM	Redevance Ordures Ménagères
RPE	Relais Petite Enfance
RSP	Relais Service Public
SDA	Schéma Directeur d'Assainissement
SMDL	Syndicat Mixte Doubs Loue
SPANC	Service Public d'Assainissement Non Collectif
TASCOM	Taxe sur les Surfaces Commerciales
TFB	Taxe foncière bâti
TFNB	Taxe foncière non bâti
Zone AU	Zone à urbaniser
Zone U	Zone Urbaine

LES CONSEILLERS COMMUNAUTAIRES




Communes	Conseillers communautaires
Annoire	LAGALICE Christian HUMBLOT Béatrice
Asnans-Beauvoisin	FLUCHON Eric GROS Jacques
Balaiseaux	MICHAUD Gérard PERNIN Colette
Bretenières	SCHMITT Alain PERROT Gilles
La-Châinée-des-Coupis	ARRAGON Yannick DAMAS Frédéric
Chaussin	TORCK Chantal BALAY Jean LEFEVRE Nicolas PONSOT Danielle VILMONT Françoise
Chemin	JOBELIN Annie GARNIER Joseph
Chêne-Bernard	CHANEY Denise RECOUVREUX Bernard
Gatey	SCHMIEDER Marc GUILLEMOT Jean
Les Essards-Taignevaux	JEANDOT Michel REBOUILLAT Fabien
Les Hays	LOICHET Christian CHAPELOTTE Marilyne
Longwy-sur-le-Doubs	THIEBAUT Pierre PEGUILLET Laurence
Molay	BONGAIN Gilbert LEVÊQUE Lionel
Neublans-Abergement	SAVOYE Guy METTETAL Isabelle
Petit-Noir	CORDIER Etienne ELOUARD-MOREAU Josèphe GARDET Jean
Pleure	CROT Alexandre LANGEL Jacques
Rahon	PUSSET Bernard LOLLIOT Jean-Pierre
Saint-Baraing	MICHAUD Robert BEAU David
Saint-Loup	GARNIER Jean-Noël GUYET Jérôme
Séligney	GAIRE Jean-Marie HENRY Philippe
Tassenières	PETITJEAN Christian GIRARDOT Alexandre



L'étang Wawrzyniak
à Annoire



Communauté de Communes de la Plaine Jurassienne

-  3 place du Collège, 39120 CHAUSSIN
-  03 84 81 70 22
-  administration@cc-laplaine-jurassienne.com
-  www.cc-laplaine-jurassienne.com