



RAPPORT D'ACTIVITÉ 2022

ÉDITO DU PRÉSIDENT



Le Président
Christian LAGALICE
Maire d'Annoire
Président de l'APEJ

Une année passe vraiment vite, mais que de changements en 12 mois ! Après deux ans de pandémie, 2022 voit enfin la sortie de l'épisode COVID. Ce dernier aura certainement marqué profondément notre façon de vivre tout en favorisant des changements, sans doute durablement installés, le télétravail ou la visio-conférence en étant des exemples. Mais une plaie chassant l'autre, l'invasion de l'Ukraine est venue nous rappeler que la paix n'était plus cette certitude à laquelle tout le monde s'était habitué. Et avec la guerre, ce sont les cycles économiques, entre autres, qui se retrouvent perturbés : restrictions, pénurie, inflation, réfugiés... des mots qui étaient sortis de notre vocabulaire nous reviennent en pleine face. Nous en subissons les conséquences directes et indirectes : hausse des prix, devis qui s'emballent, retards dans les projets pour ne citer que les plus importants. Heureusement, le socle intercommunal des services à la personne, qui aura encore été développé cette année, permet d'apporter des éléments facilitateurs à notre vie quotidienne. Heureusement toujours, le soutien que nous avons apporté à notre tissu économique se révèle être une aide aussi profitable que

nécessaire. Heureusement enfin, nos projets largement mûris - et parfois malgré nous - voient enfin le jour. Engagée dans les défis de notre temps, la transition écologique n'étant pas la moindre, avec l'aide et l'appui des élus comme de nos personnels, au service des habitants comme de nos 21 communes, la Plaine Jurassienne reste tournée vers l'avenir.

SOMMAIRE

Le territoire de la Plaine Jurassienne	3	Transition énergétique	19
Les compétences	4	Aménagement du territoire	20
Les instances décisionnelles	5	Numérique	21
Les moyens humains et financiers	7	Communication	22
Développement économique	9	Culture et animations	24
Enfance et jeunesse	13	Glossaire	26
Développement des services de proximité	15	Les conseillers communautaires	27
Développement durable	17		

LE TERRITOIRE DE LA PLAINE JURASSIENNE



9 153 habitants
(INSEE 2020)



21 communes



210 km²



44 habitants
par km²

LE TERRITOIRE EN QUELQUES MOTS

La Communauté de Communes est située dans le département du Jura et dans la région Bourgogne-Franche-Comté.

Elle se distingue en occupant les lieux les moins élevés du département du Jura. Elle s'étend sur deux entités géographiques bien différentes :

- **Le Finage** : sur la rive droite du Doubs et une partie de sa rive gauche. Les dénivellations y sont quasi inexistantes et les villages ont leur habitat groupé. Dans ces communes où l'agriculture est attestée depuis l'antiquité, les champs sont aujourd'hui complètement ouverts, offrant à la vue des kilomètres sans obstacle.

- **La Bresse** : l'horizon n'est plus plat, un rideau d'arbres, la lisière d'une forêt ou une dénivellation vient très vite rompre l'horizon. L'habitat est beaucoup moins groupé et les maisons s'étendent en de nombreux lieux-dits.

Dans ces régions de faible altitude, l'eau est partout présente (rivières, fossés, étangs). La circulation a, de tout temps, été favorisée par l'absence de relief. Le milieu naturel est d'une grande richesse : la quasi-totalité des communes se situe dans un des deux sites Natura 2000 (Basse Vallée du Doubs et Bresse Jurassienne) couvrant le territoire.

CARTE DU TERRITOIRE



Superficie des communes

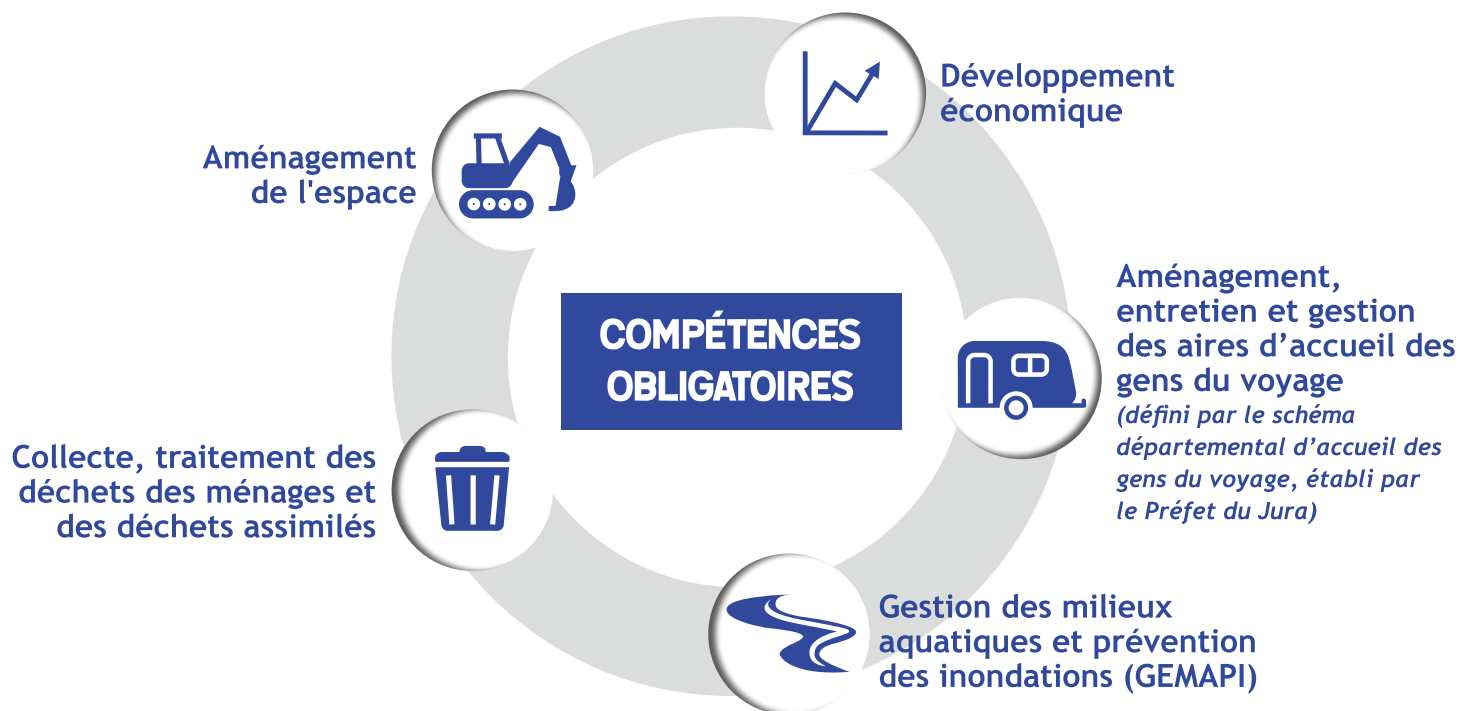
ANNOIRE	15,7 km ²
ASNANS-BEAUVOISIN	16,2 km ²
BALAISEAUX	6,0 km ²
BRETENIÈRES	4,1 km ²
LA CHAÎNÉE-DES-COUPIS	5,0 km ²
CHAUSSIN	16,8 km ²
CHEMIN	9,1 km ²
CHÊNE-BERNARD	3,6 km ²
GATEY	14,8 km ²
LES ESSARDS-TAIGNEVAUX	5,4 km ²
LES HAYS	6,8 km ²
LONGWY-SUR-LE-DOUBS	16,5 km ²
MOLAY	6,4 km ²
NEUBLANS-ABERGEMENT	11,6 km ²
PETIT-NOIR	20,5 km ²
PLEURE	5,1 km ²
RAHON	19,6 km ²
SAINT-BARAING	6,3 km ²
SAINT-LOUP	9,6 km ²
SELIGNEY	4,2 km ²
TASSENIÈRES	6,6 km ²

Surface totale de la CCPJ : 21 002 ha
Total Surface Agricole Utile : 12 560 ha
Total Surface de forêt : 4 615 ha



LES COMPÉTENCES

La Communauté de Communes de la Plaine Jurassienne exerce 5 compétences obligatoires, et 14 autres compétences sur son périmètre constitué des 21 communes membres.



AUTRES COMPÉTENCES



Actions pour la protection et la mise en valeur de l'environnement



Actions pour la politique du logement et du cadre de vie



Actions pour la construction, l'entretien et le fonctionnement d'équipements culturels et sportifs, d'équipements de l'enseignement préélémentaire et élémentaire d'intérêt communautaire



Actions sociales d'intérêt communautaire



Actions pour la création et la gestion de maisons de services au public



Création, aménagement et entretien de la voirie d'intérêt communautaire



Services à la population



Lecture publique



Actions scolaires (RASED)



Coopérations conventionnelles



Aménagement numérique du territoire



Production d'énergies renouvelables



Contingent services d'incendie et de secours



Autorité organisatrice de la mobilité



Autres compétences facultatives (aménagement et gestion de nouvelles zones de pêche, de nouveaux plans d'eau acquis ou créés...)

LES INSTANCES DÉCISIONNELLES

BUREAU

Les membres du bureau sont élus par le Conseil Communautaire. Il compte 13 élus dont le Président.



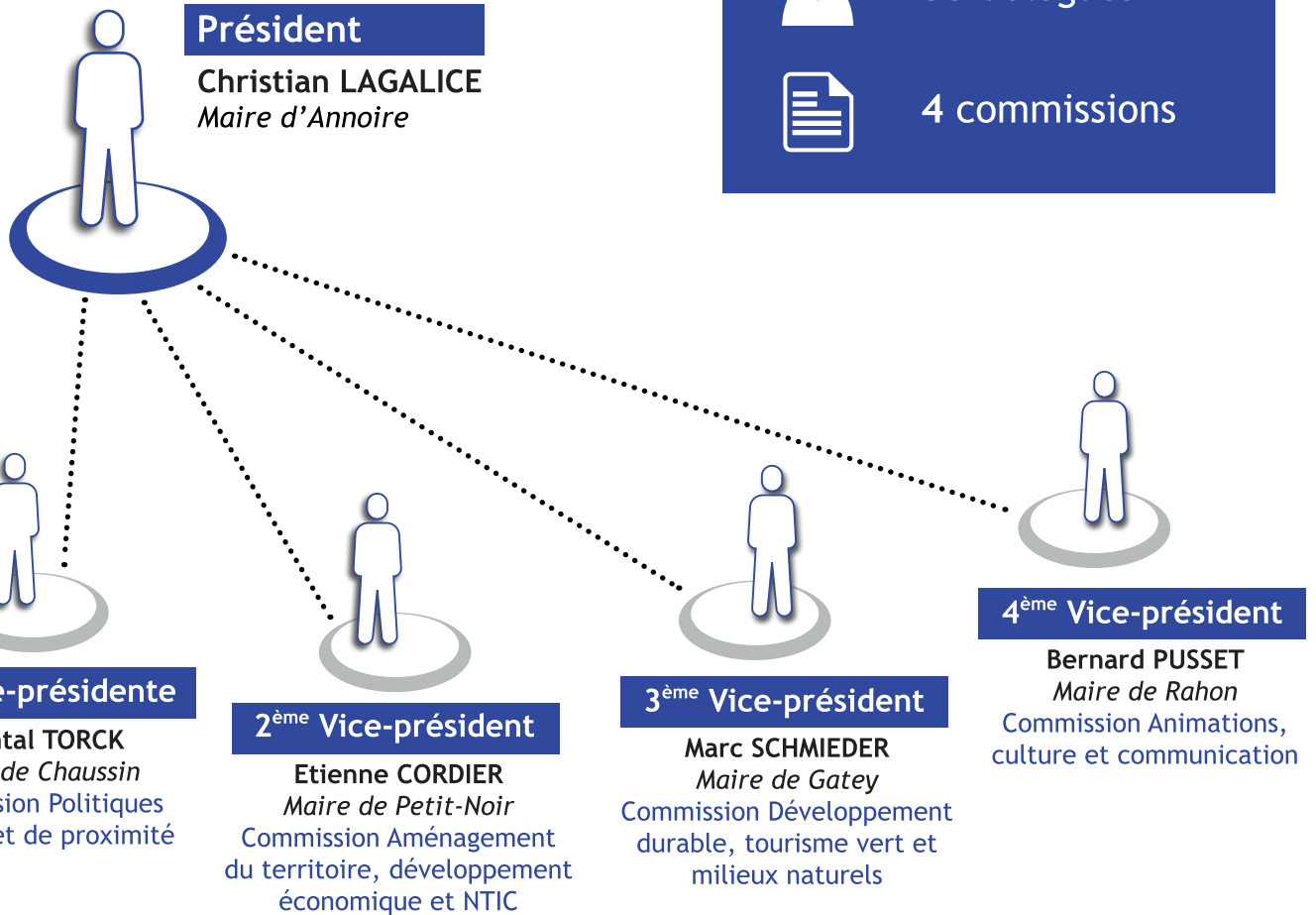
13 membres
du bureau



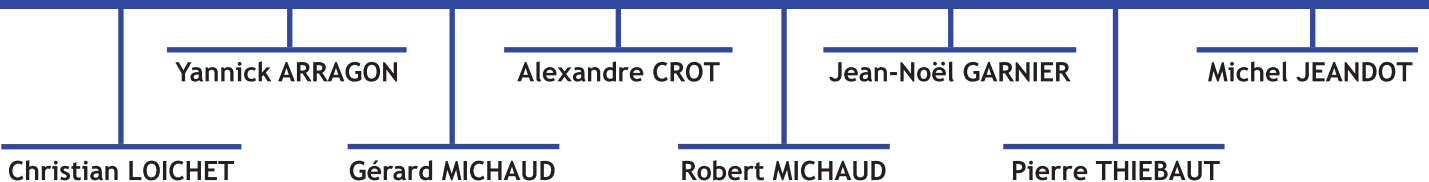
35 délégués



4 commissions



Membres du Bureau



QUELQUES CHIFFRES



6 réunions des
Vice-présidents



6 réunions
du bureau



6 conseils
communautaires



115 délibérations
prises en conseil

CONSEIL COMMUNAUTAIRE

Depuis l'année 2014, le Conseil Communautaire se compose de 35 élus membres qui se répartissent comme ci-dessous (liste des conseillers communautaires page 29) :

Communes	Population	Nombre de délégués
Annoire	417	2
Asnans-Beauvoisin	746	2
Balaiseaux	319	1
Bretenières	43	1
La Chaînée-des-Coupis	187	1
Chaussin	1 563	5
Chemin	334	1
Chêne-Bernard	78	1
Gatey	360	1
Les Essards-Taignevaux	251	1
Les Hays	349	1
Longwy-sur-le-Doubs	487	2
Molay	506	2
Neublans-Abergement	541	2
Petit-Noir	1 093	3
Pleure	439	2
Rahon	461	2
Saint-Baraing	260	1
Saint-Loup	245	1
Séligney	79	1
Tassenières	395	2
Total	9 153	35

Données INSEE 2020

COMMISSIONS THÉMATIQUES

La Communauté de Communes a créé 4 commissions composées de conseillers communautaires. Le Président ainsi que les Vice-Président(e)s gèrent chacun(e) une commission. Elles permettent de faire des propositions qui sont abordées au Bureau avant d'être délibérées en Conseil Communautaire.

Les quatre commissions de la Plaine Jurassienne :

Politiques sociales et de proximité

Aménagement du territoire, développement économique et NTIC

Développement durable, tourisme vert et milieux naturels

Animations, culture et communication

LES MOYENS HUMAINS ET FINANCIERS



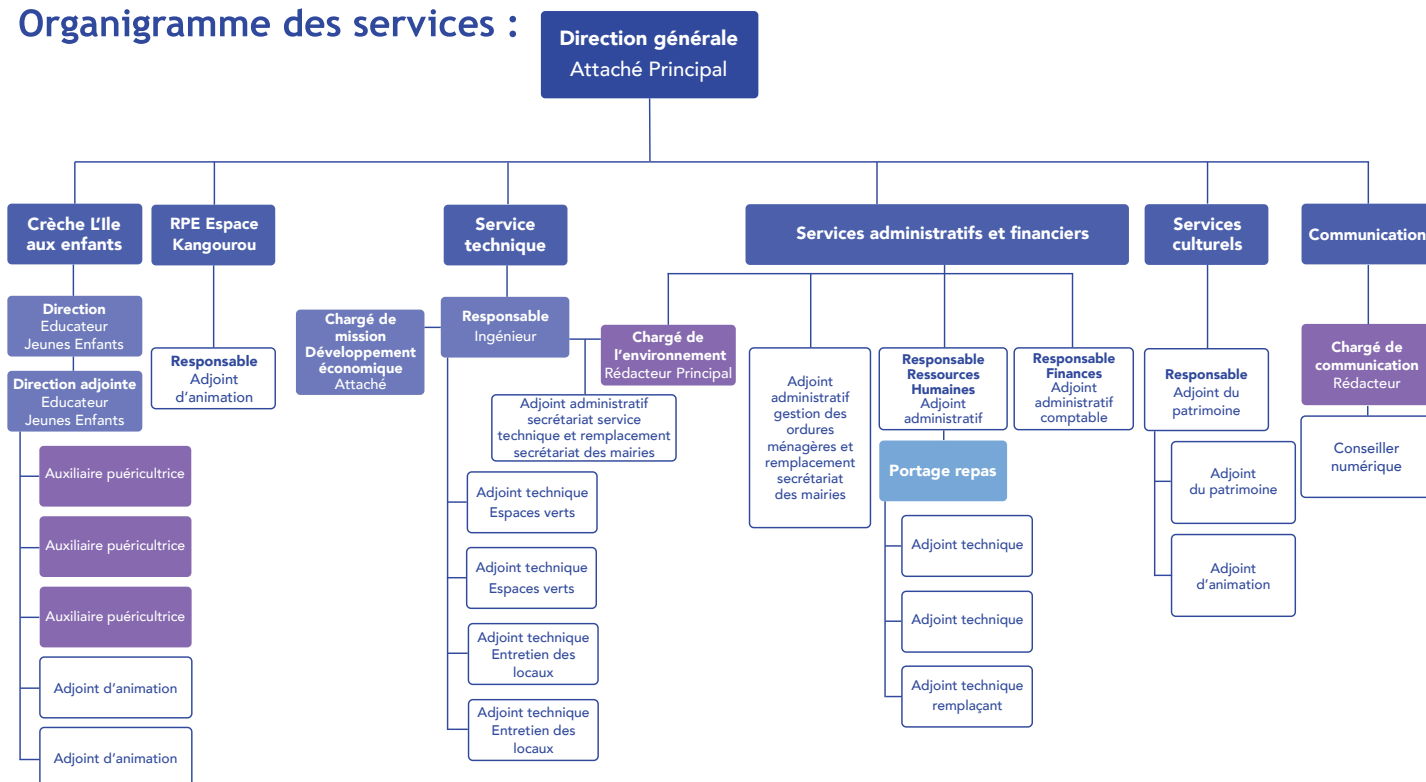
27 agents
+ 1 CAE



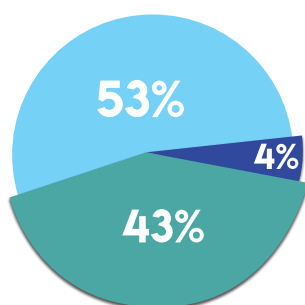
30 stagiaires
accueillis en 2022

RESSOURCES HUMAINES

Organigramme des services :

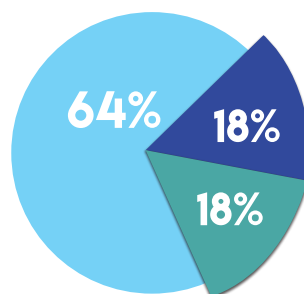


Types de contrats en 2022 :



- Fonctionnaires
- Contractuels sur emploi permanent
- Contractuels sur emploi non permanent

Catégorie d'emploi des agents en 2022 :



- A
- B
- C



En 2022, 4 nouveaux agents ont rejoint l'équipe de la Plaine Jurassienne : un conseiller numérique, un adjoint technique, un chargé de mission développement économique (avec le dispositif VTA*) et une adjointe administrative (secrétariat technique et remplacement secrétariat des mairies).

* Volontariat territorial en administration

LES FINANCES DE LA COLLECTIVITÉ EN 2022



10 698 pièces comptables traitées en 2022



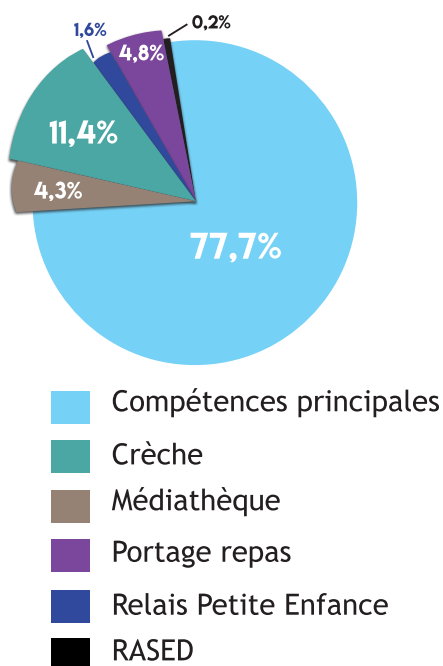
0 Marché public en 2022

Types de marchés publics au cours de l'année 2022 :

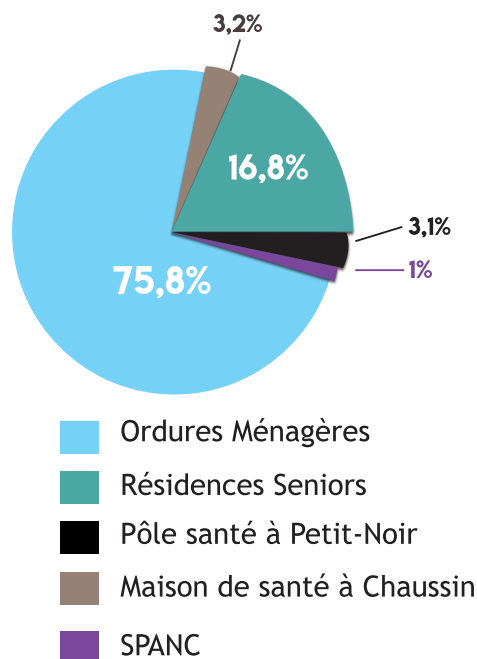
Aucun marché public n'a été réalisé au cours de l'année 2022.

Dépenses par service en 2022 :

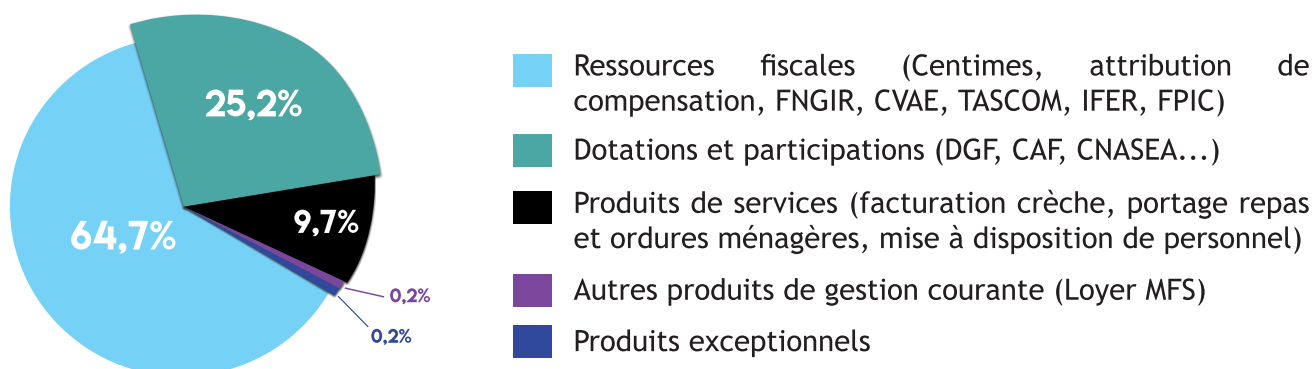
Budget principal



Budgets annexes



Les recettes en 2022 :



Fiscalité en 2022 :

5,23%
Taxe foncière bâti
(TFB)

8,88%
Taxe foncière non bâti
(TFNB)

23,39%
Taux de la cotisation
foncière des entreprises
(CFE)

DÉVELOPPEMENT ÉCONOMIQUE

LES PREMIÈRES DEMANDES EN MATIÈRE D'AIDE À L'IMMOBILIER DES ENTREPRISES

Dans le cadre de sa politique de soutien à l'économie de proximité et de développement du tourisme durable, la Communauté de Communes a mis en place un **Règlement d'Intervention (RI) en matière d'aides à l'immobilier des entreprises**. Plusieurs dossiers ont été déposés par des entreprises locales. Les dossiers de demande ont été étudiés par la Commission « Aménagement du territoire, développement économique et NTIC » avec le concours de la Chambre de Commerce et d'Industrie du Jura. Au titre de l'année 2022, les lauréats sont :

Entreprise	Nature du projet	Montant de l'aide
SAS ROUSSOT	Extension du bâtiment pour agrandir l'atelier et l'espace de stockage	5 000 €
GÎTE CRISOLINE	Création de 2 chambres d'hôtes	2 000 €

Pour rappel, le Règlement d'Intervention, qui définit les règles et conditions d'interventions de la Communauté de Communes, s'établit sur 2 volets :

Le volet hébergements touristiques :

Le montant de la subvention de la Communauté de Communes peut atteindre **20 % du montant Hors Taxe des dépenses éligibles**. L'aide est plafonnée à :

Montant plafond	Typologie de projet
6 000 €	Par hébergement structurant : établissement hôtelier, établissement de plein air, hébergement innovant et hébergement de groupe
2 000 €	Par meublé de tourisme
1 000 €	Par chambre d'hôtes

Le volet activités économiques hors hébergements touristiques :

Le montant d'intervention de la Communauté de Communes peut atteindre **20 % du montant Hors Taxe des dépenses éligibles**. L'aide est plafonnée à **5 000 €** pour chaque projet.

Pour être éligible à une aide économique, un dossier de demande de subvention doit être déposé à la Communauté de Communes et réputé complet avant tout démarrage de l'opération.



UN DIAGNOSTIC SOCIO-ÉCONOMIQUE DE LA PLAINE JURASSIENNE ET L'ARRIVÉE D'UN JEUNE DIPLÔMÉ

De mars à juillet 2022, Julien BRUCHON, étudiant en MASTER 2 Économie et gouvernance des territoires à l'Université de Bourgogne, a réalisé un diagnostic socio-économique du territoire de la Plaine Jurassienne. Il s'agit de dresser les atouts et les faiblesses sur plusieurs volets : démographie, emploi et économie.

DÉMOGRAPHIE :

Avec plus de décès que de naissances, plus de départs que d'arrivées, la tendance de la population est à la baisse et au vieillissement.

EMPLOI :

Le territoire est caractérisé par un tissu d'artisans et de commerçants important, notamment dans le secteur de la construction. A noter, le faible taux de scolarisation pour les 18-24 ans.

ÉCONOMIE :

Il y a une dynamique positive de création d'entreprises et une large offre de services de construction. Cependant, la majorité des entreprises n'ont pas de salarié. Enfin, le territoire est marqué par une faible offre en hébergement et restauration.

Pour soutenir l'économie de proximité et travailler sur tous ces sujets, la Communauté de Communes de la Plaine Jurassienne a recruté un jeune diplômé en mobilisant le dispositif de Volontariat Territorial en Administration (VTA). Le VTA permet aux collectivités rurales de bénéficier des compétences de jeunes diplômés le temps d'une mission de 12 à 18 mois. Une subvention forfaitaire de l'État de 15 000 € est allouée à la collectivité pour renforcer ses compétences en ingénierie.

Julien BRUCHON, qui avait réalisé le diagnostic socio-économique, a été recruté en novembre pour poursuivre le travail engagé. La mission est de réaliser un Schéma de Développement Économique (SDE) et de proposer un plan d'actions opérationnelles autour des enjeux suivants :

- Lutte contre le vieillissement de la population : objectif de 10 500 habitants en 2032
- Pérennisation du tissu artisanal et commercial local
- Préservation des lignes de commerces dans le centre bourg de Chaussin
- Rapprochement des jeunes du monde du travail
- Captation de la vitalité économique des territoires voisins.



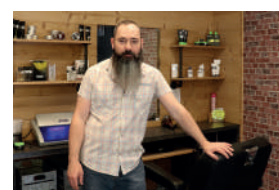
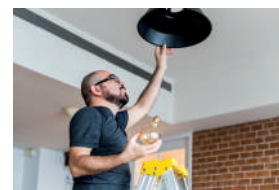
ASSOCIATION PAYS DOLOIS - PAYS DE PASTEUR

La Région Bourgogne-Franche-Comté a lancé une nouvelle politique de contractualisation dans le but de "soutenir chaque territoire dans un développement et un aménagement durables".

Baptisée "Territoires en action", elle a été approuvée par délibération du Conseil Régional le 27 janvier 2022 et a logiquement pour socle le SRADDET "Ici 2050", le document cadre de la planification régionale.

Le Pays Dolois - Pays de Pasteur, association qui réunit la Communauté d'agglomération du Grand Dole, les Communautés de Communes Jura Nord, de la Plaine Jurassienne et du Val d'Amour, a fait acte de candidature dès février 2022 pour préparer un nouveau partenariat avec la Région et aboutir à la signature d'un contrat "Territoires en action". Il repose sur une stratégie qui s'articule autour des thématiques prioritaires voulues par la Région :

- accompagner les territoires dans l'adaptation au changement climatique (urbanisme durable, transition énergétique et écologique, gestion durable des ressources, alimentation de proximité),
- conforter l'attractivité par le développement de l'offre de services à la population, économie de proximité,
- faciliter l'accès à la santé pour tous,
- favoriser les mobilités durables du quotidien.



DES FONDS DE CONCOURS RELANCE POUR ACCOMPAGNER LES PROJETS D'INVESTISSEMENT DES COMMUNES



43 projets ont été déposés par les communes et soutenus par la CCPJ



les 21 communes du territoire ont pu bénéficier de ces fonds de concours



199 000 € d'aides ont été attribués par la CCPJ, pour un investissement sur le territoire à hauteur de 1 800 000 € HT

La Plaine Jurassienne soutient les investissements des communes. A ce titre, elle a poursuivi en 2022 le dispositif de fonds de concours élargi dénommé **fonds de concours relance** pour accompagner les projets d'investissement des communes en complément des plans de relance de l'Etat et du Conseil Départemental.



1 €
de fonds de concours
attribué a généré plus de
6 €
d'investissements
(voir page suivante)



Attribution des fonds de concours relance :

Communes	Projets du fonds de concours	Montants HT	Montants accordés
Annoire	Façades bâtiments communaux	70 000 €	5 050 €
Asnans-Beauvoisin	Réfection salle de réception mairie annexe	32 486,31 €	5 050 €
Balaiseaux	Rénovation des routes	16 507,54 €	5 050 €
Bretenières	Réhabilitation logement communal	23 468,98 €	5 050 €
La-Chaînée-des-Coupis	Réfection salle Hubert Prost Point à temps	17 534,83 € 12 729,55 €	4 384 € 666 €
Chaussin	Rénovation logement communal	103 931,50 €	5 050 €
Chemin	Réhabilitation presbytère portail Aménagement cuisine	13 344 € 3 727 €	4 403,52 € 646,48 €
Chêne-Bernard	Réfection rue du sel	19 956 €	5 050 €
Gatey	Etude secteur piétonnier Réfection éclairage public Rénovation bâtiments communaux	17 933,50 € 4 323 € 7 268,69 €	1 524 € 1 127 € 2 398,66 €
Les Essards-Taignevaux	Busage de fossé Menuiserie extérieure Sécurité routière Eclairage public Aménagement parterre de fleurs	4 886 € 2 194 € 1 061,35 € 15 993,45 € 2 515 €	1 465,80 € 658,20 € 318,41 € 1 853,09 € 754,50 €
Les Hays	Menuiseries extérieures et intérieures	14 145 €	5 050 €
Longwy-sur-le-Doubs	Sécurité routière	17 163 €	4 676,49 €
Molay	Paratonnerre église et chemin piétonnier	27 166 €	5 050 €
Neublans-Abergement	Eclairage public	66 962,22 €	5 050 €
Petit-Noir	Eclairage public	16 696,42 €	5 050 €
Pleure	Aménagement gîtes Eclairage	13 682,09 € 3 162,06 €	4 104,62 € 945,38 €
Rahon	Rénovation vestiaire stade Sécurisation aire de jeux Equipement informatique Démarreur station de pompage	10 729,90 € 3 664 € 2 966,70 € 1 615 €	2 682,49 € 1 199,22 € 979,01 € 189,30 €
Saint-Baraing	Sécurisation voirie	17 107,50 €	5 050 €
Saint-Loup	Réfection voies communales	56 395,50 €	5 050 €
Séligney	Réfection bâtiment communal et sécurisation arrêt de bus	15 271,54 €	5 039,60 €
Tassenières	Réfection éclairage public Bornes incendie Réhabilitation atelier communal	5 301,60 € 7 750,06 € 16 022,32 €	1 325 € 1 937,52 € 1 787,48 €
Total		642 192,63 €	105 665,77 €

ENFANCE ET JEUNESSE



3 services :



Sorties ados



Structure multi-accueil
L'île aux Enfants



Relais Petite Enfance
L'espace kangourou



414 755 €
de dépenses totales

412 580 €
en fonctionnement

2 175 €
en investissement

SORTIES ADOS

Depuis 2008, la Plaine Jurassienne organise des sorties pour les adolescents de 11 à 15 ans. Une programmation a été établie pour l'année 2022 avec 4 sorties : une journée à Nigloland, 3 séjours à Bellecin, une journée au 1055 et une journée au Games Factory. Celles-ci ont très rapidement été complètes.

Programmation et nombre de participants sur l'année 2022 :



Sorties	Dates	Nombres de participants
1055	Avril 2022	50 participants
Nigloland	Juillet 2022	100 participants
Bellecin	Juillet/août 2022	30 participants <i>(10 par semaine sur 3 semaines)</i>
Games factory	Octobre 2022	50 participants

STRUCTURE MULTI-ACCUEIL L'ILE AUX ENFANTS



ouverture du service
le 1er janvier 2007



3 types d'accueil :
- Régulier
- Occasionnel
- Urgence



+ 15 à 18 enfants (augmentation
de la capacité d'accueil en 2010)

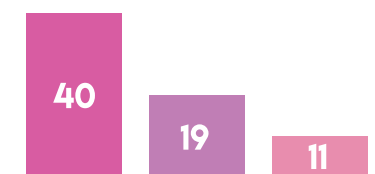


7 professionnelles



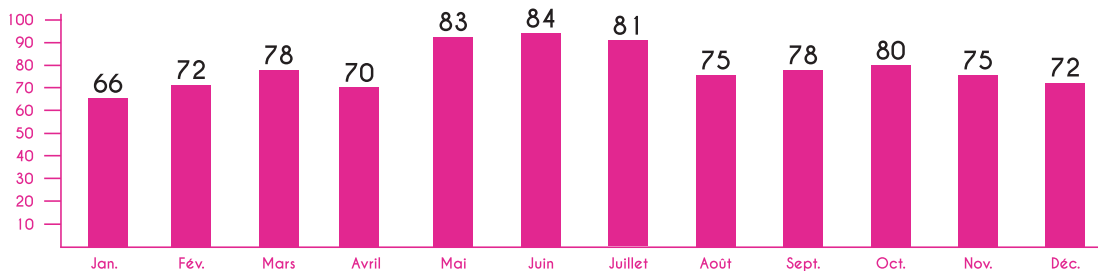
228 jours d'ouverture annuelle

Répartition géographique sur l'année 2022
(en nombre de familles) :

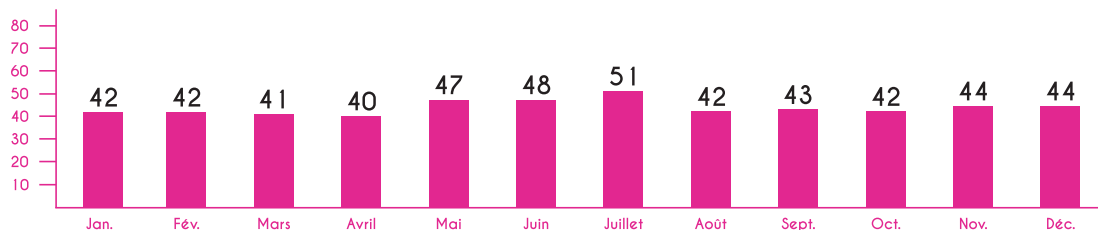


■ Résidents de la Communauté de Communes
■ Résidents de Chaussin
■ Résidents extérieurs à la Communauté de Communes

Taux d'occupation sur l'année 2022 (en pourcentage) :



Nombre d'enfants accueillis sur l'année 2022 :



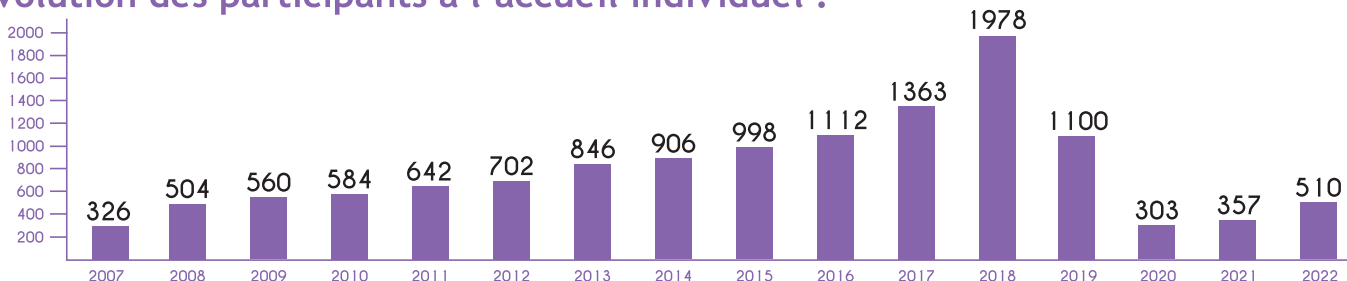
RELAIS PETITE ENFANCE DE L'ESPACE KANGOUROU



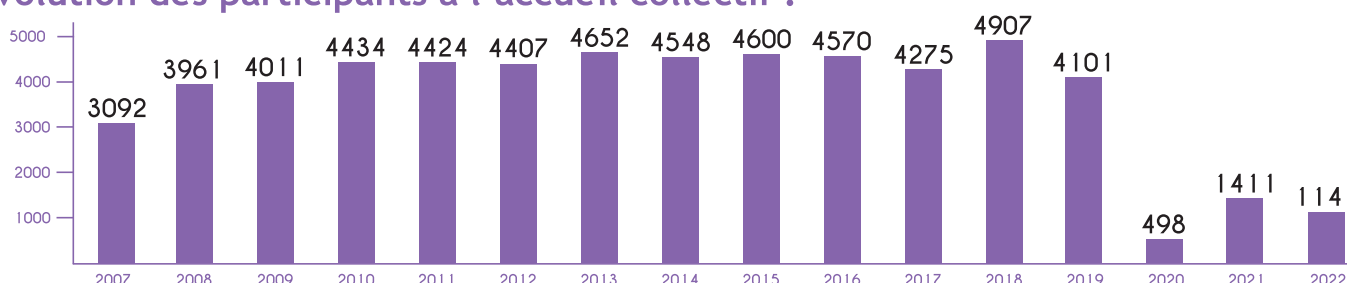
ouverture du service
le 6 février 2007

En 2022, 66 assistantes maternelles étaient en activité sur le territoire de la Plaine Jurassienne.

Evolution des participants à l'accueil individuel :



Evolution des participants à l'accueil collectif :



DÉVELOPPEMENT DES SERVICES DE PROXIMITÉ

MAISON FRANCE SERVICES



ouverture du service en 2004



labellisée RSP* en 2007



labellisée MSAP* en 2016



labellisée MFS* en 2020



La Maison France Services propose une offre de services complémentaires (espace de vie sociale, réseau d'écoute, d'appui et d'accompagnement des parents), de nombreuses permanences d'opérateurs locaux (CARSAT*, Conseillère professionnelle du Conseil Départemental, CLIC*, maison des solidarités, SOLIHA Jura, Roue de secours 39, Mission locale, TEMPO, INDIBAT, Chambre des métiers et de l'artisanat, AGATE PAYSAGES...).



Elle est gérée par AGATE PAYSAGES et bénéficie du soutien financier de la Plaine Jurassienne et de l'Etat.



40 000 €
versés à la
MFS* en 2022



3 960 demandes
traitées en 2022
(+ 1 329 demandes
liées à l'animation)



environ
1 047 contacts
partenaires
en 2022



265 personnes
et 2 494 contacts
public pour les
animations



8 actions collectives
en 2022
avec 6 bénévoles pour
420h (ateliers culturels, sportifs,
numérique...)

* voir glossaire p.26

AIDES AUX RÉSIDENTS SENIORS

Le service espaces verts propose un entretien gratuit des jardins privatifs des résidences seniors en complément de l'entretien des espaces communs : tonte des pelouses, taille des arbres et arbustes...



DÉFIBRILLATEURS



33

défibrillateurs installés
en 2007

+1

en réserve



Une quinzaine
d'utilisations concrètes :
2 vies sauvées



PORTAGE DE REPAS

Le service de portage de repas est ouvert à tous et offre la possibilité d'avoir une livraison de repas à domicile.



Un partenaire local : La Grande Tablée ! (adhésion au syndicat mixte gestionnaire le 1er janvier 2020)



ouverture du
service en 2004



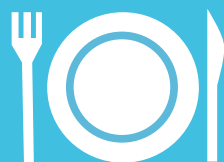
Environ 50 abonnés
sur l'année 2022



46 repas par jour
sur l'année 2022
(en moyenne)



148 771 €
de dépenses totales
(sur l'année 2022)



16 631 repas
6 191 potages

livrés en 2022



DÉVELOPPEMENT DURABLE

MOBILITÉ

Voie de la Bresse :

Le tronçon Chaussin-Gatey est toujours à l'étude, et a même commencé sur un petit tronçon à l'entrée de Chaussin, entre le rond-point et la fin du tronçon Chaussin - Molay (près du magasin Colruyt).

Le bornage et la mise en vente de la maison Salmonat à Gatey, réalisés à l'automne 2022 en concertation avec le Conseil Départemental, permettront un tracé fluide et cohérent. Une convention de passage a été signée avec l'Association Foncière d'Asnans-Beauvoisin, et les contacts ont été établis pour l'achat de la maison Chapuis (prévu début 2023).



Voie Grévy :

Les travaux sont terminés, une grande fête d'inauguration a eu lieu le 7 mai sur tout le tracé. De nombreuses animations se trouvaient sur le parcours et le public était au rendez-vous ! Cette voie verte, très attendue, accueille chaque jour de nombreux cyclistes, rollers, marcheurs dans un cadre verdoyant et préservé.



Savoir rouler à vélo :

La commission développement durable a proposé de former les enfants du territoire à la pratique du vélo, en toute sécurité, dans le cadre du Savoir Rouler à Vélo. 10 h de formation pour les élèves de CM1-CM2 permettant d'aborder la circulation sur route sereinement et en sécurité. Les premiers élèves seront formés au printemps 2023.



JARDIN PARTAGÉ : IL N'Y A PAS D'ÂGE POUR JARDINER !



Les tout-petits de la crèche ont commencé leurs activités potagères à l'automne avec beaucoup d'enthousiasme : boutures de plantes aromatiques, plantation de bulbes et jeux.

Deux animations destinées aux enfants du centre de loisirs de Chaussin leur ont permis de découvrir le jardin : land art, sac de graines en origami, boules de graines pour l'hiver.

Les élèves du collège de Chaussin ont poursuivi leurs activités au jardin : nichoirs, mangeoires, semis, plantations, paillage ...



Et le jardin a pu enfin accueillir les résidents de l'EHPAD, pour des activités conviviales autour des plantes : semis de fleurs et d'aromatiques, boutures, et échanges d'anecdotes potagères ...



Le jardin et la nature étaient également à la fête le 1er octobre lors d'une journée ouverte à tous : ateliers de bricolage pour les petits, jeux, découverte des plantes comestibles, spectacle, il y en avait pour tous les goûts ! En partenariat avec la médiathèque, cette journée a profité à 120 participants.

185 élèves ont bénéficié d'une sensibilisation à la biodiversité avec le CPIE de la Bresse Jurassienne : 4 séances à l'école, en classe ou à l'extérieur, et une journée collective pour partager, apprendre et jouer autour de la biodiversité. L'exposition créée par les élèves a été ouverte au public le lendemain et a accueilli plus de 50 personnes.



Novembre, c'est le mois du Festival AlimenTerre en partenariat avec la médiathèque : cette année 3 films ont été présentés, suivis d'échanges en présence d'invités. Le public était au rendez-vous et les débats aussi ! Au total 67 personnes ont participé aux 3 séances tout public et 200 collégiens aux séances scolaires.

LUTTE CONTRE L'AMBROISIE

Avec l'ambroisie, pas de répit ! Cette année encore, la communauté de communes a mis en place un large dispositif de lutte et de concertation : sensibilisation, formation, arrachage, sortie nature, cartographie... un travail essentiel pour préserver la qualité de l'air et limiter les allergies.



GESTION DES DÉCHETS MÉNAGERS

La Plaine Jurassienne gère la facturation « Redevance des Ordures Ménagères » (ROM). La collecte, le traitement, l'élimination et la valorisation des déchets sont délégués au SICTOM. Elle propose aussi une collecte de piles et de textiles, mais également une opération composteurs (963 composteurs vendus à la population depuis 2007, au prix de 8€/pièce).





TRANSITION ÉNERGÉTIQUE

LES MARDIS DE L'HABITAT, UN NOUVEAU SERVICE À LA DISPOSITION DES HABITANTS POUR LEUR PROJET DE RÉNOVATION



France Renov' est un nouveau Service Public de Rénovation de l'Habitat qui conseille et accompagne les projets de rénovation ou de réhabilitation des logements des particuliers. Au niveau national, une plateforme numérique www.france-renov.gouv.fr et un numéro unique, le 0 808 00 700, permettent d'accéder à tous les services. Dans les territoires, l'information et le conseil sont assurés par les Espaces Conseils France Renov'. La Communauté de Communes de la Plaine Jurassienne a mis en place une antenne de proximité de France Renov' à Chaussin pour faciliter les démarches des habitants. Une permanence de conseillers certifiés est organisée au sein de l'Espace France Service, sur rendez-vous, lors des mardis de l'habitat, le 4^{ème} mardi de chaque mois. Ces permanences sont assurées le matin par l'accompagnateur SOLIHA Jura qui propose un accompagnement personnalisé tel que la visite à domicile, le diagnostic ou la constitution du dossier administratif. L'après-midi, par le conseiller AJENA qui apporte des informations générales sur les aides financières disponibles et aide à préciser le projet. Ce ne sont pas moins de 27 propriétaires du territoire qui ont pu bénéficier de conseils techniques lors des permanences des mois de juin, septembre, octobre, novembre et décembre. La poursuite de ce dispositif expérimental est en discussion pour l'année 2023.

FAIRE DES ÉCONOMIES ET ÊTRE EXEMPLAIRE

Pour faire face à la crise énergétique et sortir rapidement des énergies fossiles, l'État a mis en place un plan de sobriété énergétique avec un objectif de baisser de 10 % les consommations d'ici 2024. La sobriété est une nouvelle manière de penser et d'agir pour accélérer la transition écologique et énergétique.

Adapter les pratiques du quotidien

Très concernée, la Plaine Jurassienne a changé ses habitudes pour réduire sa consommation d'énergie : éteindre le photocopieur tous les soirs, réduire la luminosité des écrans, s'assurer que les ordinateurs soient éteints en fin de journée, privilégier la lumière naturelle au profit de la lumière artificielle, chauffer les bureaux à une température de 19°C, fermer les portes entre les espaces non chauffés et fermer les volets le soir.

Réaliser un diagnostic énergétique du bâtiment

La Communauté de Communes souhaite réaliser un audit énergétique des bâtiments pour identifier les leviers d'économies : suivi analytique des consommations, gestion différenciée du chauffage par espace, travaux d'isolation par exemple.

Poursuivre les travaux engagés

Pour réduire les factures d'électricité, des travaux de « relamping », c'est-à-dire des travaux de renouvellement du parc d'éclairage intérieur, ont été conduits dans les bureaux administratif et technique, la crèche halte-garderie et le relais petite enfance. Les devis sont d'ores et déjà signés pour le hall d'entrée et la médiathèque. Les recherches d'économie d'énergie et de sobriété se poursuivront en 2023.





AMÉNAGEMENT DU TERRITOIRE

AMÉNAGEMENT DE LA MAISON DE SANTÉ À CHAUSSIN

Afin d'accueillir de nouveaux infirmiers au sein de la maison de santé de Chaussin, la Plaine Jurassienne a pris la décision de modifier des espaces. Les travaux du cabinet d'infirmiers (environ 20m²) auront lieu au cours du 1^{er} semestre 2023 et la livraison est prévue pour le 1^{er} avril 2023.



20 000 €
coût global de l'opération



RÉSIDENCES SENIORS

La Communauté de Communes de la Plaine Jurassienne a souhaité répondre localement à la problématique de vieillissement de la population. Ce projet permet d'offrir un logement adapté à une population vieillissante mais autonome.

Cinq communes se sont engagées dans une démarche globale. Le marquage architectural a permis de donner une identité forte aux résidences et le projet a aussi été pensé pour être évolutif.

En 2021, un marché de maîtrise d'oeuvre a été engagé pour 3 nouvelles résidences seniors à Longwy-sur-le-Doubs. Le permis de construire a été déposé en novembre 2022, les travaux débiteront au 1^{er} semestre 2023.



27 logements sur le territoire :
19 T2 (environ 56 m²)
8 T3 (environ 73 m²)



12 logements qui
appartiennent à la CCPJ



15 logements qui
appartiennent
à Grand Dole Habitat



2 024 591 €
coût global de l'opération pour
la CCPJ (acquisition du terrain
comprise, étude et réseau)

Grand Dole
habitat

La gestion locative est
assurée par Grand Dole
Habitat.

NUMÉRIQUE

CONSEILLER NUMÉRIQUE

Pour faciliter l'inclusion numérique sur son territoire, la Plaine Jurassienne a recruté un conseiller numérique en février 2022. Depuis, il guide la population dans son usage quotidien du numérique et l'aide à devenir autonome. Il propose différents types d'accompagnement, réalise des partenariats et organise des animations avec la médiathèque André Besson. Il a également réalisé une formation avec Webforcelife, d'avril à juillet 2022, pour compléter ses connaissances et sa maîtrise des outils numériques mais aussi pour former au mieux les usagers à leurs utilisations.

Accompagnements individuels :

Les accompagnements individuels sont proposés sur rendez-vous le mardi, le mercredi et le jeudi après-midi. Ils concernent principalement la prise en main de tablettes, smartphones et ordinateurs.



100 rendez-vous sur l'année 2022



3 rendez-vous réalisés à Balaiseaux

Atelier de groupe :

Les ateliers de groupe sont proposés sur inscription (maximum 6 personnes) et ont lieu tous les mercredis matin de 9h30 à 11h30.



3 thématiques en 2022 :

- « Naviguer sur internet » (6 séances),
- « Protection des données personnelles » (6 séances)
- « Découvrir la bureautique - excel et word » (6 séances)



2 thématiques en partenariat en 2022 :

- Avec la médiathèque André Besson :
 - « Fonctionnement d'une liseuse » (3 séances)
- Avec l'ADMR, à Rahon : « Protection des données personnelles » (4 séances)

Animations rétro-gaming* :

2 animations rétro-gaming ont été organisées au cours de l'année 2022 : une journée en avril (avec la participation de la médiathèque) et une après-midi et soirée en novembre.



30 participants en avril
60 participants en novembre

* Consoles et jeux anciennes générations



Animations en partenariat avec la médiathèque :

Une animation robot (BLUE-BOT) pour les enfants et des ateliers cinéma pour les adolescents ont été organisés au cours de l'année 2022 avec la médiathèque.



BLUE-BOT : 3 séances de 45 min avec des groupes de 6 enfants



Atelier cinéma : 3 séances d'1h30

COMMUNICATION

MAGAZINE DE LA PLAINE JURASSIENNE



1 parution en 2022 (juin)

La Communauté de Communes produit chaque année un magazine semestriel. Adressé aux habitants du territoire, il présente l'actualité de la Plaine Jurassienne et de ses différents services. Environ 4 500 exemplaires ont été distribués en juin. Une refonte de la maquette du magazine n°3 a été réalisée au cours du mois de décembre.

MAGAZINE DE LA MÉDIATHÈQUE ANDRÉ BESSON



2 parutions en 2022 (janvier et juillet)

La médiathèque propose de nombreux services, en plus du prêt (de livres, CDs ou DVDs), qui sont peu connus de ses usagers. Afin de remédier à cela, un magazine semestriel est produit et distribué aux adhérents. Celui-ci informe des nouveautés à emprunter, propose des articles sur des aspects non connus du travail des médiathécaires, des astuces, des jeux... 600 exemplaires ont été distribués aux usagers au cours de l'année 2022.

LA GAZETTE DE LA STRUCTURE MULTI-ACCUEIL L'ÎLE AUX ENFANTS



10 parutions en 2022

Dans le but d'impliquer les parents et de leur faire découvrir les aventures de leur enfant au multi-accueil, le service communication produit chaque mois une gazette. Elle aborde les activités et anniversaires du mois précédent et propose des activités à faire à la maison et des petits conseils. Les mois d'octobre, novembre et décembre n'ont pas été diffusés sur l'année 2022 en raison de la préparation d'une édition spéciale de la gazette : refonte de la maquette réalisée en décembre 2022 et janvier 2023.

ÉDITIONS

Le service communication est en charge de la création des affiches, flyers, documents et de la signalétique pour chacun des services. Il élabore aussi le Rapport d'activité.

-  41 affiches créées en 2022
-  55 autres supports de communication ou documents créés en 2022




Parution mensuelle de mini-livrets pour l'animation «Lutins lecteurs» de la médiathèque André Besson :

-  11 parutions en 2022



Parution de petits éventails pour l'animation «Rendez-vous musical» de la médiathèque André Besson :

-  3 parutions en 2022



NUMÉRIQUE

Le service communication utilise également de multiples outils numériques au quotidien, notamment le site internet de la Plaine Jurassienne et les réseaux sociaux (Facebook, LinkedIn).

Site internet :

-  11 387 visites en 2022



-  7 771 utilisateurs en 2022

Facebook :



et 55 actualités (articles) publiées en 2022

En 2022 :

-  120 publications
-  21 492 personnes touchées
-  704 abonnés

-  619 mentions «j'aime la page»
-  607 partages de publications



CULTURE ET ANIMATIONS

MÉDIATHÈQUE ANDRÉ BESSON



Ouverture du service
le 10 avril 2010



3 professionnelles de l'animation, de la culture et de la lecture publique

616 emprunteurs actifs (dont 0 - 14 ans : 250, 15 - 29 ans : 63, 30 - 44 ans : 133, 45 - 59 ans : 55, 60 - 74 ans : 75, 75 et + : 40) + 39 écoles

214 nouveaux emprunteurs en 2022

24 289 prêts en 2022

Fonds propre : 10 662 livres, 1 364 CDs, 1 215 DVDs et 96 jeux de société

31 abonnements à des revues



Un parrainage par l'écrivain André Besson depuis 2014

NOUVEAUTÉS 2022

La médiathèque a connu de nombreuses nouveautés au cours de l'année 2022. Une page Instagram a été créée afin de partager régulièrement du contenu avec les abonnés, les partenaires et les autres organismes. Un coin ludothèque a été ouvert. Le 1^{er} puzzle participatif a été installé et achevé en décembre. De nouvelles animations ont été proposées aux élèves du collège Marcel Aymé (séances de jeux de société et de courts-métrages, atelier dessin manga) et aux enfants du centre de loisirs de Chaussin. Les adolescents ont également pu profiter des ateliers cinéma (en partenariat avec le conseiller numérique), pour découvrir et réaliser un court métrage. Et enfin, diverses animations ont été développées avec le conseiller numérique (ateliers liseuse et BLUE-BOT) et avec le service environnement (festival AlimenTerre, fête du jardin).

ANIMATIONS POUR PUBLICS SPÉCIFIQUES

Animations	Types	Publics	Personnes
Accueil des petits de la crèche	Lutins lecteurs	Tout-petits	442 enfants en 24 séances
Accueil des petits du RPE	Lutins lecteurs	Tout-petits	174 personnes en 11 séances
Animations à l'EHPAD	Lectures et chansons	Seniors	155 personnes en 10 séances
Accueil des enfants du centre de loisirs	Lutins lecteurs pour les plus petits et animations diverses pour les plus grands	Enfants	288 enfants en 14 séances
Animations pour le collège	Festival AlimenTerre	Ados	200
Animations pour le collège	Séance de jeux de société	Ados	24 personnes en 3 séances
Animations pour le collège	Atelier de dessins manga	Ados	/
Animations pour le collège	Courts-métrages	Ados	36 personnes en 2 séances
Accueils de classes	/	/	910 enfants en 39 séances
Total			2 229



ANIMATIONS DE LA PROGRAMMATION CULTURELLE



Animations	Types	Publics	Personnes
L'audition	Conférence de l'Université Ouverte	Adultes	15
La question irlandaise	Conférence de l'Université Ouverte	Adultes	29
Le dôme à mêmes	Animation musicale et sensorielle	Tout public	Annulé
Ramène ta graine !	Troc de graines, atelier jardinage et exposition du CPIE	Adultes	10
Le Maurice des Goubots	Conférence d'André Besson	Adultes	Annulé
Escape game au temps du Far West	Escape game	Familial	25
5, rue des Etoiles	Théâtre	Petits et tout-petits	85
Contes avec Alain Goy	Contes	Enfant et tout public	46
Nocturne	Nocturne de la médiathèque et soirée pyjama pour les enfants	Familial	45 personnes à la soirée pyjama
L'homme à la conquête de l'air et de la lune	Conférence du Général Vincent	Adultes	6
Atelier liseuse	Atelier numérique animé par le conseiller numérique et la médiathèque	Adultes	10
Initiation à la programmation sur Blue-Bot	Atelier numérique animé par le conseiller numérique et la médiathèque	Enfants	10
Fête du jardin	Ateliers, conférences, jeux, spectacles... avec le service environnement	Tout public	120
Contes Tziganes	Contes musicaux	Familial	64
La fée Cuisalie conte les histoires qui font peur	Contes	Familial	95
Festival AlimenTerre	3 séances de projection de films suivies d'une rencontre-débat	Adultes	67
Le premier Noël de Perle	Spectacle ciné-théâtre	Enfants	220
Lutins lecteurs	Animations bébés lecteurs	0 à 3 ans	249 personnes en 21 séances
Rendez-vous musical	Animation musicale intergénérationnelle	à partir de 6 ans	100 personnes en 8 séances
Atelier cinéma	Atelier pour la réalisation d'un court-métrage	Ados	15 en 3 séances
Total			1 211



5 827 € de dépenses en animation sur l'année 2022

3 440 participants à la programmation culturelle et aux animations pour publics spécifiques en 2022

GLOSSAIRE

AERS	Association d'Entraide et de Reclassement Social
AOP	Appellation d'Origine Protégée
APEJ	Association des Présidents des EPCI du Jura
ARS	Agence Régionale de Santé
CAE	Contrat d'activité et d'emploi
CAF	Caisse d'Allocations Familiales
CARSAT	Caisse d'Assurance Retraite et de la Santé au Travail
CCPJ	Communauté de Communes de la Plaine Jurassienne
CDSP	Commission de Délégation de Service Public
CFE	Taux de la cotisation foncière des entreprises
CLIC	Centres Locaux d'Information et de Coordination
CMP	Code des Marchés Publics
CNASEA	Centre National pour l'Aménagement des Structures des Exploitations Agricoles
CPIE	Centre Permanent d'Initiatives pour l'Environnement
CRTE	Contrat de Relance et de Transition Écologique
CVAE	Cotisation sur la Valeur Ajoutée des Entreprises
DEA	Défibrillateur Entièrement Automatique
DETR	Dotation d'Équipement des Territoires Ruraux
DGF	Dotation Globale de Fonctionnement
DSID	Dotation de Soutien à l'Investissement des Départements
EPCI	Établissement Public de Coopération Intercommunale
EPTB	Établissement Public Territorial de Bassin
FNADT	Fonds National d'Aménagement et de Développement du Territoire
FNGIR	Fonds National de Garantie Individuelle des Ressources
FPIC	Fonds national de Péréquation des Ressources Intercommunales et Communes
FTTH	Fiber to the Home - Fibre jusqu'à l'abonné
GAEC	Groupement Agricole d'Exploitation en Commun
IFER	Imposition Forfaitaire sur les Entreprises de Réseaux
INSEE	Institut National de la Statistique et des Études Économiques
MFS	Maison France Services
MSAP	Maison de services au public
NTIC	Nouvelles Technologies de l'Information et de la Communication
PADD	Projet d'Aménagement et de Développement Durable
PLU	Plan Local d'Urbanisme
PLUI	Plan Local d'Urbanisme Intercommunal
RASED	Réseau d'Aides Spécialisées aux Élèves en Difficulté
RI	Règlement d'Intervention
RNU	Règlement National d'Urbanisme
ROM	Redevance Ordures Ménagères
RPE	Relais Petite Enfance
RSP	Relais Service Public
SDA	Schéma Directeur d'Assainissement
SMDL	Syndicat Mixte Doubs Loue
SPANC	Service Public d'Assainissement Non Collectif
SRADDET	Schéma régional d'aménagement, de développement durable et d'égalité des territoires
TASCOM	Taxe sur les Surfaces Commerciales
TFB	Taxe foncière bâti
TFNB	Taxe foncière non bâti
VTA	Volontariat territorial en administration
Zone AU	Zone à urbaniser
Zone U	Zone Urbaine

LES CONSEILLERS COMMUNAUTAIRES

Communes	Conseillers communautaires
Annoire	LAGALICE Christian HUMBLOT Béatrice
Asnans-Beauvoisin	FLUCHON Eric GROS Jacques
Balaiseaux	MICHAUD Gérard PERNIN Colette
Bretenières	SCHMITT Alain PERROT Gilles
La-Châinée-des-Coupsis	ARRAGON Yannick DAMAS Frédéric
Chaussin	TORCK Chantal BALAY Jean LEFEVRE Nicolas PONSOT Danielle VILMONT Françoise
Chemin	JOBELIN Annie GARNIER Joseph
Chêne-Bernard	CHANEY Denise RECOUVREUX Bernard
Gatey	SCHMIEDER Marc GUILLEMOT Jean
Les Essards-Taignevoux	JEANDOT Michel REBOUILLAT Fabien
Les Hays	LOICHET Christian CHAPELOTTE Marilyne
Longwy-sur-le-Doubs	THIEBAUT Pierre PEGUILLET Laurence
Molay	BONGAIN Gilbert LEVÊQUE Lionel
Neublans-Abergement	SAVOYE Guy METTETAL Isabelle
Petit-Noir	CORDIER Etienne ELOUARD-MOREAU Josèphe GARDET Jean
Pleure	CROT Alexandre LANGEL Jacques
Rahon	PUSSET Bernard LOLLIOT Jean-Pierre
Saint-Baraing	MICHAUD Robert BEAU David
Saint-Loup	GARNIER Jean-Noël GUYET Jérôme
Séligney	GAIRE Jean-Marie HENRY Philippe
Tassenières	PETITJEAN Christian GIRARDOT Alexandre

Résidence Senior

Carnaval au multi-accueil
l'île aux enfants

Médiathèque André Besson

Lutte contre l'ambroisie

Communauté de Communes de la Plaine Jurassienne

- 📍 3 place du Collège, 39120 CHAUSSIN
- ☎ 03 84 81 70 22
- ✉ administration@cc-laplain-jurassienne.com
- 🌐 www.cc-laplain-jurassienne.com