



# RAPPORT D'ACTIVITÉ 2024



# ÉDITO DU PRÉSIDENT



Le Président  
**Christian LAGALICE**  
Maire d'Annoire

Présenter le rapport d'activités 2024 au dernier trimestre 2025 peut paraître décalé. Et pourtant, le calendrier met en avant certaines dates alors que le travail de nos collectivités, visible ou invisible, est continu. C'est ainsi que les réalisations achevées en 2024 ont été décidées bien avant et que ce qui est projeté ou démarré en 2024 verra son achèvement en 2025 ou après. Il est des éléments qui ne changent pas : les conseillers communautaires sont les mêmes qu'en 2020, de même que la gouvernance, les taux de fiscalité... Il est au contraire, et c'est normal, d'autres éléments qui évoluent. Nous adaptons ainsi le personnel communautaire en fonction des besoins et des départs en retraite, mais nous sommes aussi sensibles à l'avenir : stagiaires, apprentis, ont toute leur place autour de nos agents. Le cœur de notre activité reste le service à la personne. L'extension de la maison de santé en est un exemple, le démarrage des travaux de la Maison partagée en est une autre. L'adaptation à de nouveaux besoins est un souci permanent, les évolutions, humaines, technologiques, environnementales étant de plus en plus rapides. Il est aussi des réalisations qui s'achèvent enfin

après bien des difficultés : et bien souvent, ceux qui s'interrogent sur l'utilité de telle ou telle réalisation en deviennent des usagers ! Nous continuons donc d'avancer malgré les incertitudes. Notre pays est à la fois capable de réussites insoupçonnées, et les jeux olympiques en sont un exemple ; et en même temps, les Français sont tout aussi capables de s'auto-détruire : le blocage politique depuis la dissolution en est une triste illustration... Ces quelques pages présentant nos activités 2024 montrent, à contrario, qu'une communauté de communes rurale, qui n'a pas de grosses richesses, peut apporter bien des services, de nature très différentes, à sa population. Merci à tous ceux, personnel et élus, qui y contribuent. Avec, en guise de conclusion un souhait : et si la gestion nationale s'inspirait de ce que peuvent faire les élus locaux avec leurs faibles moyens ?

## SOMMAIRE

Le territoire et les compétences	3	Transition énergétique	17
Les instances décisionnelles	4	Aménagement du territoire	19
Les moyens humains et financiers	5	Numérique	20
Développement économique	7	Communication	21
Enfance et jeunesse	10	Culture et animations	23
Développement des services de proximité	13	Glossaire	25
Développement durable	15	Les conseillers communautaires	26

# LE TERRITOIRE ET LES COMPÉTENCES



9 077 habitants  
(INSEE 2022)



21 communes



210 km<sup>2</sup>



43 habitants  
par km<sup>2</sup>



## LES COMPÉTENCES



## AUTRES COMPÉTENCES



Actions pour la protection et la mise en valeur de l'environnement



Actions pour la politique du logement et du cadre de vie



Actions pour la construction, l'entretien et le fonctionnement d'équipements culturels et sportifs, d'équipements de l'enseignement préélémentaire et élémentaire d'intérêt communautaire



Actions sociales d'intérêt communautaire



Actions pour la création et la gestion de maisons de services au public



Création, aménagement et entretien de la voirie d'intérêt communautaire



Services à la population



Lecture publique



Actions scolaires (RASED)



Coopérations conventionnelles



Aménagement numérique du territoire



Production d'énergies renouvelables



Contingent services d'incendie et de secours



Autorité organisatrice de la mobilité

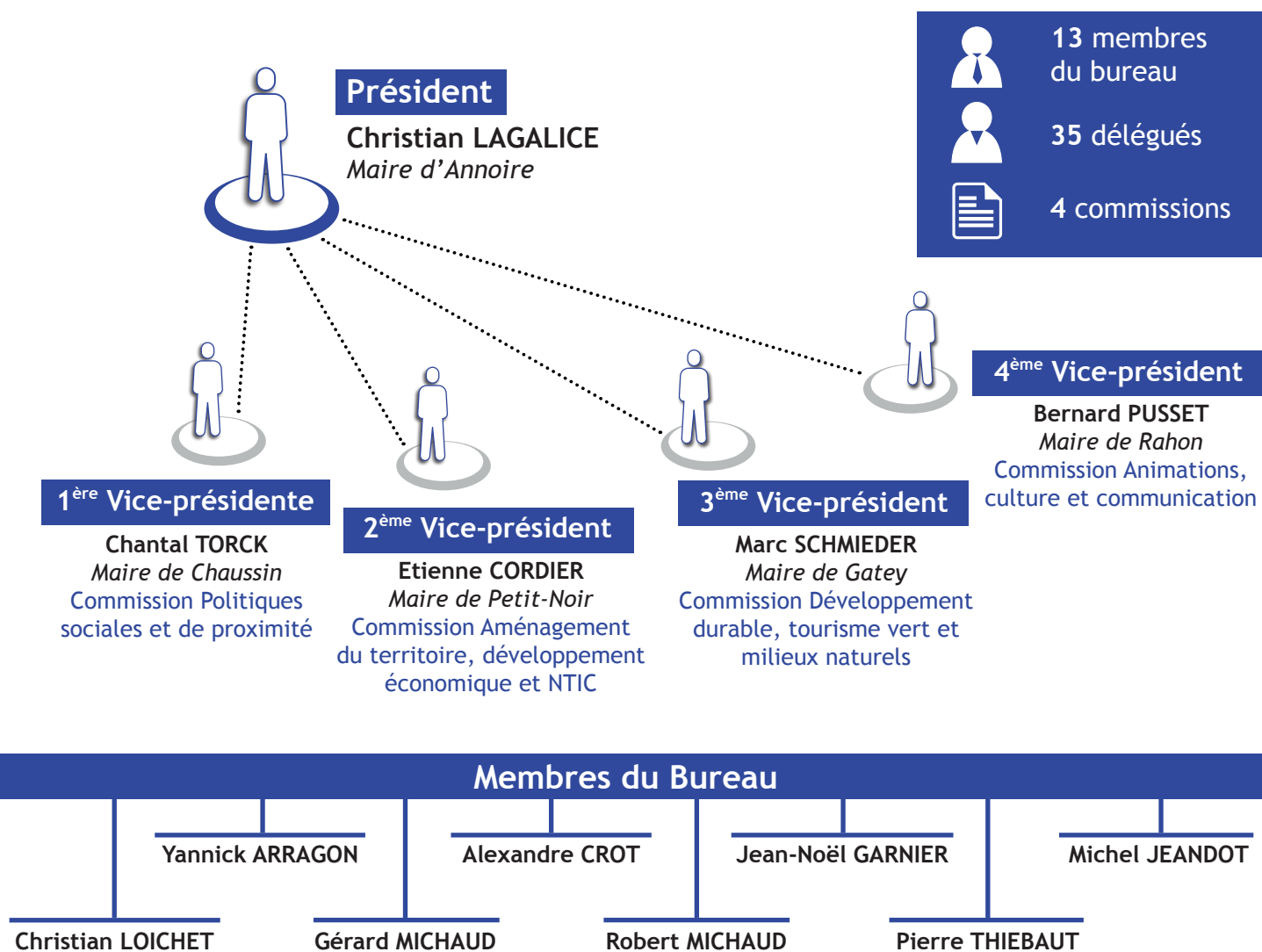


Autres compétences facultatives (*aménagement et gestion de nouvelles zones de pêche, de nouveaux plans d'eau acquis ou créés...*)





# LES INSTANCES DÉCISIONNELLES



## COMMISSIONS THÉMATIQUES

Politiques sociales et de proximité  
Aménagement du territoire, développement économique et NTIC

Développement durable, tourisme vert et milieux naturels  
Animations, culture et communication

## QUELQUES CHIFFRES

Près de 100 réunions de travail (internes, partenaires),  
dont 21 institutionnelles (via Président, Bureau, Conseils communautaires)  
et 94 délibérations.



# LES MOYENS HUMAINS ET FINANCIERS



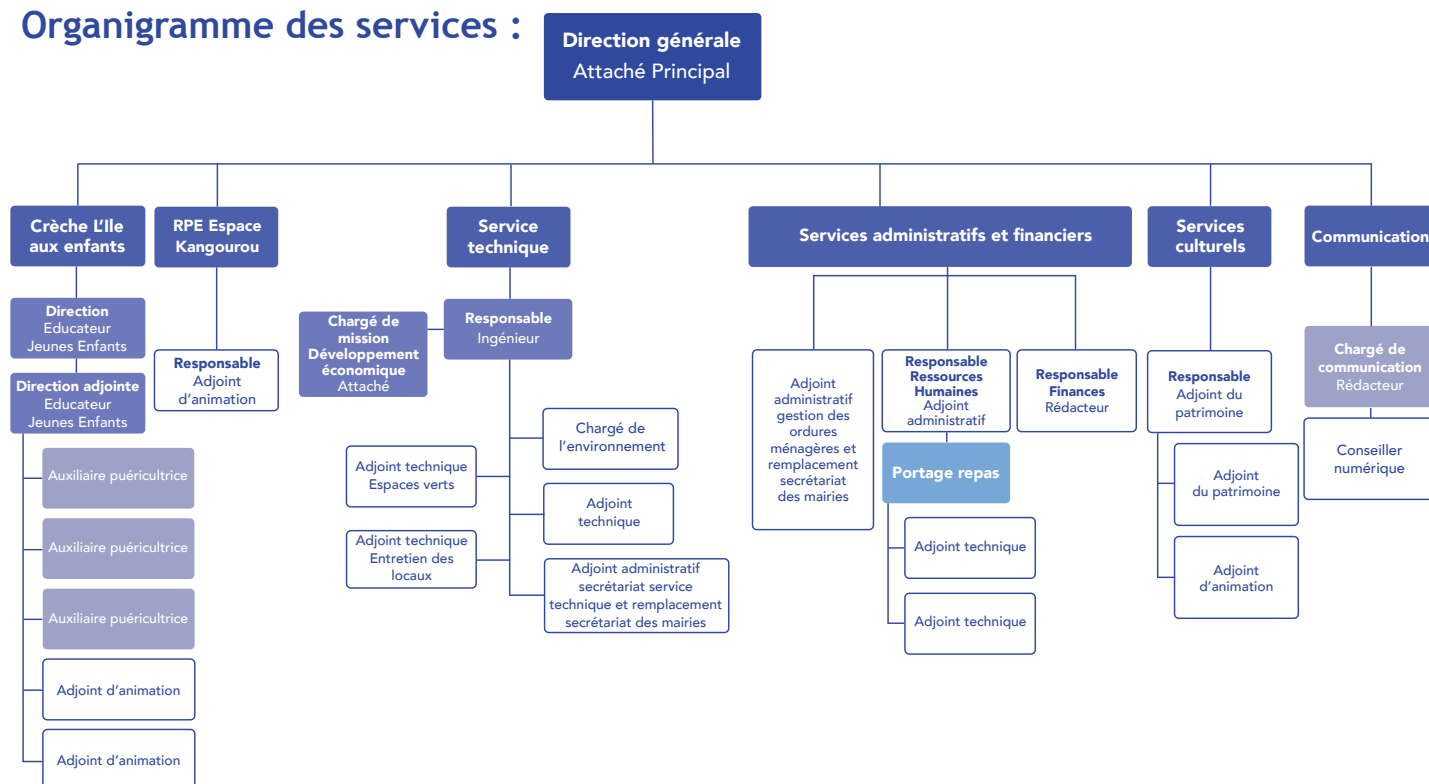
26 agents  
+ 1 apprentissage



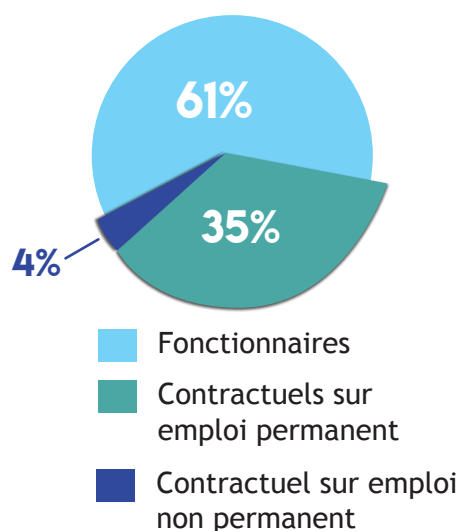
27 stagiaires  
accueillis en 2024

## RESSOURCES HUMAINES

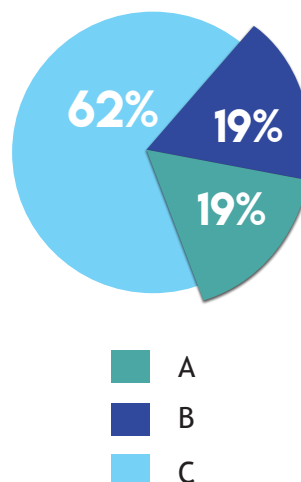
Organigramme des services :



Types de contrats  
en 2024 :



Catégorie d'emploi  
des agents en 2024 :





# LES FINANCES DE LA COLLECTIVITÉ EN 2024



11 327 pièces comptables  
traitées en 2024



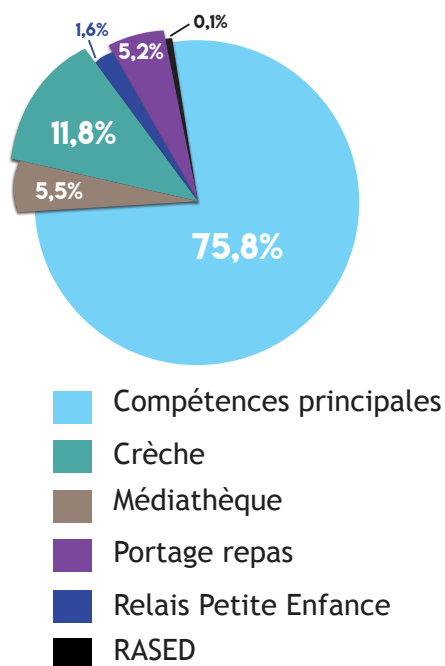
3 Marchés publics en 2024

## Types de marchés publics au cours de l'année 2024 :

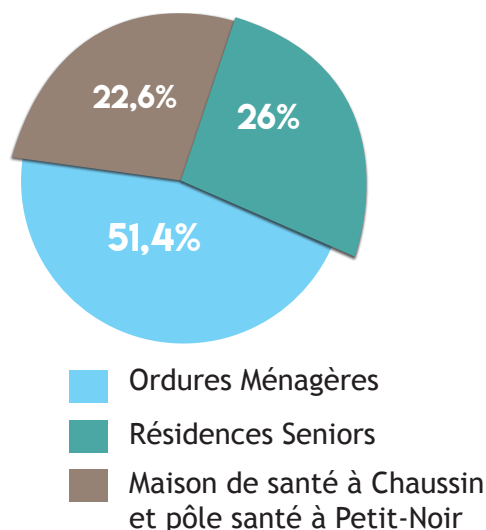
- Travaux pour l'extension de la Maison de santé à Chaussin
- Travaux pour 3 nouvelles résidences seniors à Longwy-sur-le-Doubs
- Travaux pour la maison partagée à Chaussin

## Dépenses par service en 2024 :

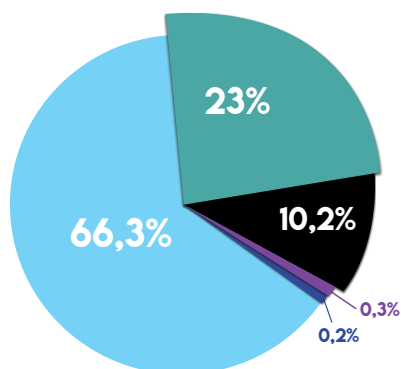
Budget principal



Budgets annexes



## Les recettes en 2024 :



- Ressources fiscales (Centimes, attribution de compensation, FNGIR, CVAE, TASCOT, IFER, FPIC)
- Dotations et participations (DGF, CAF, CNASEA...)
- Produits de services (facturation crèche, portage repas et ordures ménagères, mise à disposition de personnel)
- Autres produits de gestion courante (Loyer FS)
- Produits exceptionnels

## Fiscalité en 2024 :

5,23%  
Taxe foncière bâti  
(TFB)

8,88%  
Taxe foncière non bâti  
(TFNB)

5,64%  
Taxe d'habitation  
(TH)

23,39%  
Taux de la cotisation  
foncière des entreprises  
(CFE)



# DÉVELOPPEMENT ÉCONOMIQUE

## LA COMMUNAUTÉ DE COMMUNES " EN PLAINE EMPLOI "

En complément du Schéma de Développement Économique, la Communauté de Communes de la Plaine Jurassienne s'est lancée dans une démarche de Gestion Prévisionnelle des Emplois et Compétences Territoriales (GPECT) « En Plaine Emploi » pour répondre aux problématiques autour de l'emploi. Cette démarche vise à anticiper et adapter les besoins en emplois des entreprises et salariés du territoire. Celle-ci se découpe en 2 axes de travail principaux :



Axes de travail	Actions opérationnelles
Simplifier l'accès à la formation et l'emploi des jeunes	Créer un «conseil local» de l'économie et de l'emploi.
	Rapprocher les jeunes de l'emploi et de l'entreprise.
	Développer l'apprentissage sur le territoire.
	Développer l'offre de mobilité et de logements pour les stagiaires/apprentis.
Accompagner les entreprises dans le maintien et le développement de leur activité	Constituer un guichet unique et être un contact individuel des entreprises et demandeurs d'emplois.
	Organiser des temps d'échanges collectifs avec et entre les entreprises et demandeurs d'emploi.

Ces deux axes de travail prévoient notamment de continuer de faire découvrir les métiers aux plus jeunes, d'accompagner le développement de l'apprentissage sur le territoire et de proposer des services d'accompagnement ressources humaines aux entreprises et demandeurs d'emploi.

## NOUVELLES AIDES POUR L'IMMOBILIER DES ENTREPRISES

Dans le cadre de sa politique de soutien à l'économie de proximité et de développement du tourisme durable, la Communauté de Communes propose un Règlement d'Intervention en matière d'aides à l'immobilier des entreprises. Plusieurs dossiers ont été déposés par des entreprises locales au cours de cette année 2024. Ces dossiers de demande ont été étudiés par la Commission « Aménagement du Territoire, Développement Économique et NTIC » :

Entreprises	Nature du projet	Montant
Domaine du bien-être	Agrandissement du salon et travaux énergétiques.	4 600 €
Instant détente	Création d'un institut de beauté et salon de coiffure.	4 000 €
L'épicerie du village	Réfection de la façade.	460 €



## LE " COMPTOIR DES IDÉES " CONTINUE DE RÉUNIR LES ENTREPRENEURS DU TERRITOIRE

Toujours désireuse de mieux connaître ses entreprises et de créer un « réseau local », la Plaine Jurassienne a poursuivi l'organisation de plusieurs soirées d'entreprise. Pour chaque occasion, les entreprises du territoire sont invitées à se regrouper dans les locaux d'une entreprise pour échanger autour d'un sujet d'actualité et développer leur réseau dans un esprit convivial. Une rapide présentation du sujet par les services de la Plaine Jurassienne et/ou des partenaires puis libre-cours aux échanges et discussions autour d'un verre de l'amitié. Cette année 2024 a vu l'organisation de 3 afterworks :

- le 26 mars à la Table d'Asnans sur le thème de l'alternance et de l'apprentissage,
- le 4 juillet au camping Le Canoë autour des différentes aides et accompagnements auxquels les entreprises peuvent avoir accès,
- et le 12 décembre au Bistrot Le PasSage sur le projet de maison partagée intercommunale.


Entre une douzaine et quinzaine d'entreprises se sont réunies lors de ces soirées et ont pu échanger et développer leur réseau.



## TOUJOURS PLUS DE VISITES D'ENTREPRISES POUR LES COLLÉGIENS DE CHAUSSIN

Afin de rapprocher les jeunes du monde de l'emploi et de l'entreprise, les élèves de 3<sup>ème</sup> du Collège Marcel Aymé de Chaussin bénéficient d'un programme de visites d'entreprises et d'organismes de formation. Ce programme, co-construit par la Communauté de Communes et l'équipe pédagogique du Collège, s'étend tout au long de l'année scolaire. Durant l'année 2024, 1 dernière visite s'est déroulée pour l'année scolaire 2023-2024 et 5 pour l'année scolaire 2024-2025 :

 **Agriculture** : le Lycée Agricole Edgar Faure de Montmorot, le Spirulinier Comtois à Sergeneaux et le GAEC du Joncheret à Rahon

 **Justice** : L'Université de Franche-Comté à Besançon et une audience au Palais de Justice de Dole

 **Logistique** : le Lycée Jacques Duhamel de Dole et la plateforme logistique Colruyt à Damparis

 **Lunetterie** : le Lycée Victor Bérard de Hauts-de-Bienne et la Manufacture Thierry à Morbier

 **Agro-alimentaire** : l'ENILEA de Poligny et Industrie Bouvard Alina à Dole

 **Nouvelles technologies** : la start-up YNSECT à Damparis

Encore 3 visites, sur les thématiques de l'agriculture, la filière bois et la culture, se déroulent sur le début d'année 2025.



# ASSOCIATION PAYS DOLOIS - PAYS DE PASTEUR

La Région Bourgogne-Franche-Comté a lancé, en 2022, une nouvelle politique de contractualisation dans le but de « **soutenir chaque territoire dans un développement et un aménagement durable** ». Baptisée « **Territoires en action** », elle a été approuvée par la délibération du Conseil Régional le **27 janvier 2022** et a logiquement pour socle le SRADDET « Ici 2050 », le document cadre de la planification régionale.



Le Pays Dolois - Pays de Pasteur, association qui réunit la Communauté d'Agglomération du Grand Dole, les Communautés de Communes Jura Nord, de la Plaine Jurassienne et du Val d'Amour, a fait acte de candidature dès février 2022 pour préparer un nouveau partenariat avec la Région et aboutir à la signature d'un contrat « Territoires en action ».

## Le Contrat Local de Santé (CLS) :

Le Contrat Local de Santé (CLS) du Pays Dolois a été signé le **20 décembre 2023** en présence de Jean-Jacques COIPIET, Directeur de l'Agence Régionale de Santé.



Le CLS est un document stratégique qui permet de coordonner le travail des collectivités locales, des professionnels de santé, des hôpitaux, des associations, des acteurs médicaux et médico-sociaux.

Il se décline en **14 fiches-actions** répondant à **4 objectifs** :

- Développer l'offre de soins sur le territoire du Pays Dolois,
- Améliorer la coordination des professionnels de santé autour du parcours «patient»,
- Renforcer la prévention et lutter contre les conduites à risque,
- Promouvoir un environnement favorable à la santé.

2024 a été la première année de mise en œuvre opérationnelle d'un certain nombre d'actions prioritaires par les différents signataires du contrat :

- La création d'une Communauté Professionnelle Territoriale de Santé (CPTS) pilotée par des professionnels de santé,
- Le développement de l'Hospitalisation A Domicile (HAD),
- La mise en place du Conseil Local de Santé Mentale (CLSM) avec la création d'une cellule de gestion des cas complexes,
- La coordination et/ou le renforcement d'actions de prévention sur notre territoire : dépistages des cancers, lutte contre les addictions, formation des acteurs de terrain, lutte contre la prolifération des espèces invasives telles que l'ambrosie, sensibilisation aux risques du moustique-tigre, du frelon asiatique et des tiques...

Le Pays a pour rôle de créer du lien et de mettre en cohérence le travail des acteurs médicaux et médico-sociaux sur le territoire (professionnels, établissements, associations, collectivités...), pour rendre leurs actions plus lisibles, assurer le bon maillage du terrain, et accompagner au besoin des initiatives nouvelles.





# ENFANCE ET JEUNESSE



3 services :



Sorties ados



Structure multi-accueil  
L'Ile aux Enfants



Relais Petite Enfance  
L'espace kangourou



**481 199 €**  
de dépenses totales

## SORTIES ADOS

Depuis 2008, la Plaine Jurassienne organise des sorties pour les adolescents de 11 à 15 ans. Une programmation a été établie pour l'année 2024 avec 3 sorties : une journée à Nigloland, 3 séjours à Bellecin, une journée au Game Factory.

Programmation et nombre de participants sur l'année 2024 :



Sorties	Dates	Nombres de participants
Nigloland	Juillet 2024	104 participants
Bellecin	Juillet/août 2024	30 participants (10 places par semaine sur 3 semaines)
Game factory	Octobre 2024	25 participants

## STRUCTURE MULTI-ACCUEIL L'ILE AUX ENFANTS



ouverture du service  
le 1er janvier 2007



3 types d'accueil :

- Régulier
- Occasionnel
- Urgence



+ 15 à 18 enfants (augmentation  
de la capacité d'accueil en 2010)

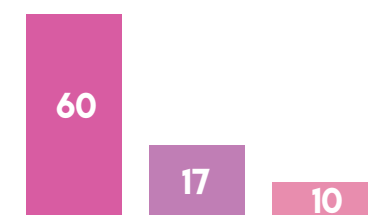


7 professionnelles



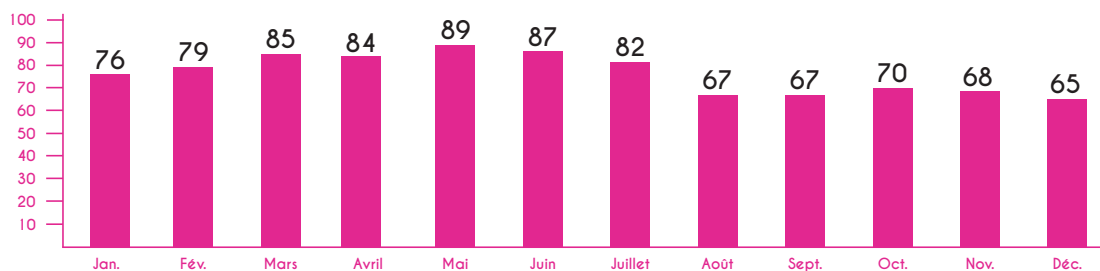
228 jours d'ouverture annuelle

Répartition géographique sur l'année 2024  
(en nombre de familles) :

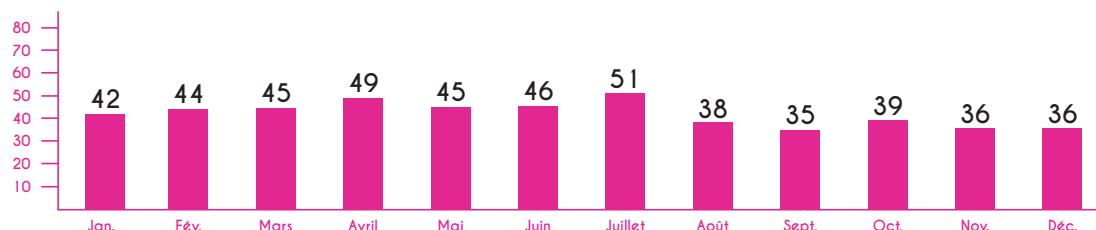


- Résidents de la Communauté de Communes
- Résidents de Chaussin
- Résidents extérieurs à la Communauté de Communes

## Taux d'occupation sur l'année 2024 (en pourcentage) :



## Nombre d'enfants accueillis sur l'année 2024 :



## RELAIS PETITE ENFANCE DE L'ESPACE KANGOUROU



ouverture du service  
le 6 février 2007

En 2024, **61** assistantes maternelles étaient en activité sur le territoire de la Plaine Jurassienne.



### Accueils individuels en 2024 (au RPE et téléphoniques) :

141 contacts avec des Assistantes maternelles  
125 contacts avec des parents



### Accueils collectifs en 2024 (temps de jeux au RPE) :

85 ateliers réalisés sur l'année 2024  
2 038 participants





## Intervenants en 2024 :

- > Zumba avec Bénédicte Flore
- > Bébés lecteurs avec la médiathèque
- > Ateliers jardin avec le service environnement
- > Gym poussette pour maman et bébé avec Axelle Thibert
- > Formation continue pour assistantes maternelles avec IPERIA



### Formation continue pour les assistantes maternelles

10 participantes sur le territoire de la Plaine Jurassienne pour l'année 2024

## Deux nouvelles vidéos en 2024 !

Cette année encore, le RPE, avec le soutien du conseiller numérique, a réalisé deux nouvelles vidéos pour mettre en valeur ses actions auprès des enfants et des assistantes maternelles, et pour promouvoir le métier d'assistante maternelle. La première met en lumière les enfants, accompagnés de leurs assistantes maternelles et de l'animatrice Bénédicte Flore, lors d'une représentation de Zumba. Cette vidéo a permis aux parents de découvrir le travail accompli au cours de l'année. La seconde vidéo donne la parole à trois assistantes maternelles qui témoignent de leur métier, de leur quotidien et de l'importance de leur rôle auprès des familles.



# DÉVELOPPEMENT DES SERVICES DE PROXIMITÉ

## MAISON FRANCE SERVICES DE CHAUSSIN



ouverture du service en 2004



labellisée RSP\* en 2007



labellisée MSAP\* en 2016



labellisée FS\* en 2020



Conventionnée Espace de Vie Sociale en 2014



La Maison France Services délivre une offre de services complémentaires pour les habitants du territoire avec son Espace de Vie Sociale : il propose des ateliers, animations et soutient les habitants dans la mise en œuvre d'activités pour tous. La Maison France Services accompagne aussi les habitants pour réaliser de nombreuses démarches administratives en ligne, en lien avec des partenaires locaux (Conseil Départemental, PMI, Mission Locale, Ajena, Soliha, Tempo, URSSAF, La Poste, France Rénov'...) ou des opérateurs nationaux (France Titres, Ministère des finances publiques, Point-Justice, CAF, MSA, Assurance Maladie, Assurance Retraite, France Travail, Chèque énergie).



Elle est gérée par l'association Agate Paysages et bénéficie du soutien financier de la Plaine Jurassienne, de l'Etat et de la CAF du Jura.



**40 000 €**  
versés à  
la Maison  
de services  
en 2024



**8 305** demandes  
traitées en 2024  
(dont **6 390** France  
Services et **1 915**  
EVS\*)



**550** rendez-  
vous réalisés  
dans les locaux  
en 2024



**480** participants  
aux différentes  
animations



**25** types d'actions  
d'animation en 2024  
avec **7** bénévoles pour  
**400h** d'intervention  
(bénévoles ponctuels ou réguliers)

\* voir glossaire p.26

## AIDES AUX RÉSIDENTS SENIORS

Le service espaces verts propose un entretien gratuit des jardins privatifs des résidences seniors en complément de l'entretien des espaces communs : tonte des pelouses, taille des arbres et arbustes...





## DÉFIBRILLATEURS



**33**

défibrillateurs installés  
en 2007

**+1**

en réserve



Une quinzaine  
d'utilisations concrètes :  
3 vies sauvées



## PORTAGE DE REPAS

Le service de portage de repas est ouvert à tous et offre la possibilité d'avoir une livraison de repas à domicile.



Un partenaire local : La Grande Tablée ! (adhésion au syndicat mixte gestionnaire le 1er janvier 2020)



ouverture du  
service en 2004



Environ 69 abonnés  
sur l'année 2024



49 repas par jour  
sur l'année 2024  
(en moyenne)



187 159 € de  
dépenses totales  
(sur l'année 2024)



170 186 € de  
recettes totales  
(sur l'année  
2024)



**17 935 repas**  
**6 157 potages**

livrés en 2024





# DÉVELOPPEMENT DURABLE

## MOBILITÉ

### Enfin le bout du tunnel ou plutôt de la voie

Après la réalisation du tronçon Molay - Chaussin en 2016, Gatey - Pleure en 2021, le dernier tronçon reliant Chaussin à Gatey est terminé. Les opérations d'aménagement de la piste, de terrassement et de pose des enrobés ont été réalisés à l'automne. Les accotements serontensemencés en début d'année 2025 pour profiter de cet espace verdoyant et sécurisé dès le printemps prochain.

Parfaite pour une promenade en famille, pour les petits déplacements du quotidien, pour pratiquer du sport ou tout simplement se détendre dans un espace préservé, la voie de la Bresse Jurassienne va sans nul doute donner naissance à de nouvelles habitudes de déplacements alliant plaisir, découverte et sécurité.



### Savoir rouler à vélo :

Pour former les enfants du territoire à la pratique du vélo, en toute sécurité, le programme Savoir Rouler à Vélo a été conduit dans 5 classes. 10 h de formation pour 118 élèves de CM1 - CM2 permettant d'aborder la circulation sur route sereinement et en toute sécurité. Franc succès, la Commission développement durable poursuit ce programme en bénéficiant d'un soutien financier de l'État à hauteur de 50 %, pour l'année scolaire 2024 / 2025.





## TOUJOURS PLUS DE PARTAGE DE PRATIQUE AU JARDIN



Durant l'année scolaire 2023-2024, une classe de 4ème du Collège Marcel AYMÉ de Chaussin a bénéficié de 12 séances de 2 heures pour créer, aménager et entretenir un espace potager au sein du jardin partagé. Ce programme MANUTERA, initié par la Fondation Hermès en partenariat avec la Saline Royale d'Arc-et-Senans, l'académie de Besançon, les Compagnons du Devoir et du Tour de France, a été encadré par Clara DEPIERRE, maraîchère à Arbois. En parallèle, le service Environnement de la Plaine Jurassienne a proposé des animations tous les jeudis midi aux collégiens volontaires, afin de leur permettre eux-aussi de mettre la main à la terre, de découvrir les savoir-faire du potager et de les sensibiliser à la biodiversité du jardin. Bien que le programme MANUTERA soit terminé, il a lancé une belle dynamique qui a permis la création d'autres activités au jardin pour en faire profiter le plus grand nombre.

## LE FRELON À PATTES JAUNES, NOUVELLE ESPÈCE EXOTIQUE PRÉOCCUPANTE !

Sur le territoire de la Communauté de Communes de la Plaine Jurassienne, deux Espèces Exotiques Envahissantes (EEE) majeures sont recensées : l'Ambrosie à feuilles d'armoise (*Ambrosia artemisiifolia*) et le Frelon à pattes jaunes (*Vespa velutina nigrithorax*).

### Lutte collective contre l'Ambrosie :



L'ambrosie est suivie depuis 2016 par la Plaine Jurassienne avec l'appui de la FREDON Bourgogne Franche-Comté. En 2024, les données de recensement des zones touchées ont été mises à jour. Les actions de sensibilisation des ayants droits et des acteurs du territoire s'est poursuivie avec une campagne de terrain et une animation « grand public » en partenariat avec l'EPTB Saône Doubs et Dole Environnement.

### Frelon à pattes jaunes :



La problématique posée par le Frelon à pattes jaunes est quant à elle relativement récente avec une apparition en 2023 sur le territoire de la Communauté de Communes. En 2024, pour définir une stratégie d'intervention et formaliser un plan de lutte collectif, la collectivité a fait appel à Émilie BOULLIER, étudiante en 2ème année à l'École Nationale Supérieure des Sciences Agronomiques de Bordeaux Aquitaine. Son travail a consisté à réaliser un état de l'art scientifique en matière de lutte contre le Frelon à pattes jaunes et proposer un plan d'actions pluriannuel pour limiter l'expansion de cette EEE sur le territoire. Adaptée au cycle biologique de l'espèce, la stratégie d'intervention repose sur des campagnes de piégeage des « fondatrices » aux périodes clés, la destruction des nids par des professionnels agréés et des actions de sensibilisation envers différents publics.



## GESTION DES DÉCHETS MÉNAGERS

La Plaine Jurassienne gère la facturation « Redevance des Ordures Ménagères » (ROM). La collecte, le traitement, l'élimination et la valorisation des déchets sont délégués au SICTOM. Elle propose aussi une collecte de piles et de textiles, mais également une opération composteurs (963 composteurs vendus à la population depuis 2007, au prix de 8€/pièce).



142

composteurs  
vendus sur  
l'année 2024



# TRANSITION ÉNERGÉTIQUE

## TOUJOURS AUTANT DE SUCCÈS POUR LES MARDIS DE L'HABITAT



Pour faciliter les démarches et accompagner les habitants dans leur projet de rénovation énergétique, un espace conseil France Rénov' se tient le 4ème mardi de chaque mois au sein de la Maison France Services. En 2024, 11 permanences ont été réalisées bénéficiant à 28 particuliers, soit une moyenne de 2,5 visites par demi-journée ou un taux de remplissage de 85 %. Les particuliers sont essentiellement des propriétaires occupants de maisons individuelles et proviennent très majoritairement du territoire.



## LES PREMIERS RÉSULTATS DES TRAVAUX D'ÉCONOMIES D'ÉNERGIE

A partir d'un diagnostic énergétique établi par le SIEDEC du Jura dans le cadre d'une mission de « Conseiller en Énergie Partagée », la Communauté de Communes de la Plaine Jurassienne a engagé des travaux d'économies d'énergie, à savoir :

### Isolation des combles du bâtiment :

- Réalisation d'une étude « structure » de la charpente.
- Travaux de reprise des chemins de câbles.
- Travaux d'isolation des combles.

### Étanchéité des ouvrants :

- Révision de toutes les menuiseries du bâtiment pour une meilleure étanchéité à l'air.
- Pose d'un rideau d'air dans le hall d'entrée du bâtiment.

### Modernisation du système de chauffage :

- Fourniture et pose d'un gestionnaire de chauffage.

### Relampage :

- Remplacement des éclairages dans différents espaces : hall d'entrée, crèche, relais petite enfance, bureau administratif, salle de conférence, portage de repas, France Services et médiathèque.



Malgré des hausses successives du prix du gaz et de l'électricité, ces travaux d'économies d'énergie, associés aux bonnes pratiques mises en œuvre dans les espaces de travail, ont permis de baisser significativement les dépenses énergétiques de la collectivité. La facture est passée de 32 796 € en 2022 à 24 565 € en 2024, soit une baisse de près de 8 200 € des dépenses annuelles de gaz et d'électricité.



# UN FONDS DE TRANSITION POUR ACCÉLÉRER LES INVESTISSEMENTS DES COMMUNES

Afin d'accompagner les communes dans leurs travaux de transitions écologique et énergétique, le fonds de concours Relance a évolué en fonds de concours Transition. Ce fonds s'inscrit dans le sillage de la loi « Climat et Résilience » et des politiques publiques afférentes portées par l'État et les partenaires institutionnels. Pour être éligible, les communes doivent avoir des projets portant sur : la rénovation énergétique des bâtiments publics, la rénovation des parcs de luminaires d'éclairages publics, le recyclage des friches industrielles, l'accompagnement de la Stratégie Nationale de la Biodiversité (SNB), le tri à la source et la valorisation des biodéchets, la renaturation des villages, le développement du covoiturage, et les autres projets validés par la CCPJ.



Ce Fonds est doté de 100 000 € par an et pour une durée de 3 années. Chaque commune dispose d'une enveloppe de 14 286 € qu'elle consomme en une seule ou plusieurs fois durant la période. Ce Fonds TRANSITION s'inscrit dans une complémentarité avec le Fonds VERT mis en place par l'État.

## Attribution des fonds de concours transition :

Communes	Projets du fonds de concours	Montants HT	Montants accordés en 2024
Asnans-Beauvoisin	Mât solaires	3 622,50 €	1 811,50 €
Bretenières	Menuiserie salle polyvalente et éclairage	4 440 €	2 220 €
La-Châinée-des-Coups	Isolation maisonnette	30 274 €	3 960 €
Chaussin	Rénovation par luminaires	100 000 €	14 286 €
Les Essards-Taignevaux	Rénovation logements communaux : isolation et fenêtres	24 314 €	12 157 €
Longwy-sur-le-Doubs	Rénovation éclairage public	16 910 €	6 764 €
Neublans-Abergement	Construction maison communale multiservices	1 043 830 €	14 286 €
Saint-Baraing	Rénovation des logements communaux	152 636 €	14 286 €
Tassenières	Isolation thermique de la mairie	48 555 €	11 106 €
	Rénovation éclairage public	6 360 €	3 180 €
Total		1 430 941,50 €	84 056,50 €



# AMÉNAGEMENT DU TERRITOIRE

## CONSTRUCTION DE LA NOUVELLE MAISON PARTAGÉE

Fruit d'un engagement collectif initié il y a près de deux ans, la construction de la maison partagée a démarré en juillet 2024 et s'achèvera en 2025. Pensé comme un espace ouvert, modulable et accessible à tous, ce futur lieu a pour vocation de favoriser la rencontre, la création, le partage et l'échange entre génération. Un endroit où chacun pourra s'impliquer, animer un atelier, transmettre un savoir ou simplement participer à la vie collective.

1 018 000 €  
coût global de l'opération  
dont 293 000 € de DETR  
et 300 000 € de la région  
Bourgogne-Franche-Comté dans le cadre du  
contrat «territoire en action»

Elle se compose :

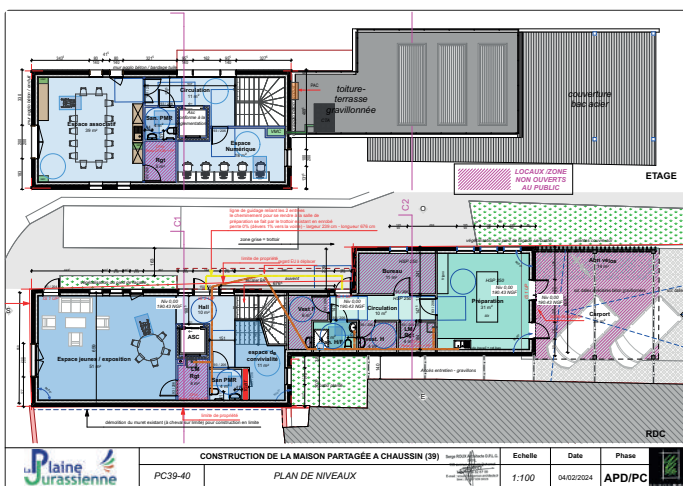
### Au rez de chaussée :

- d'un espace jeunesse / exposition dédié à la détente, à la rencontre et à la culture, de 51m<sup>2</sup>
- d'une zone de convivialité, de 11m<sup>2</sup>
- d'une cuisine partagée avec salle de préparation et vestiaires, de 31m<sup>2</sup>

### A l'étage :

- d'un atelier dédié aux loisirs créatifs, avec un point d'eau et des rangements, de 39m<sup>2</sup>
- d'un espace numérique de 18m<sup>2</sup>

Ce projet est également le résultat d'un travail collectif mené tout au long des années 2023 et 2024. Il a mobilisé les services de la Plaine Jurassienne, les élèves du collège Marcel Aymé, un collectif de seniors de France Services ainsi que, plus largement, les habitants du territoire. À travers plusieurs concertations, les participants ont contribué à imaginer les espaces de cette maison partagée et à définir les équipements et matériels dans lesquels la Plaine Jurassienne a investi.





# NUMÉRIQUE

## CONSEILLER NUMÉRIQUE

Pour faciliter l'inclusion numérique sur son territoire, la Plaine Jurassienne a recruté un conseiller numérique en février 2022. Depuis, il guide la population dans son usage quotidien du numérique et l'aide à devenir autonome. Il propose différents types d'accompagnement, réalise des partenariats, notamment avec le collège de Chaussin, et organise des animations, dont certaines en partenariat avec les autres services de la Communauté de Communes

### Accompagnements individuels :

Les accompagnements individuels sont proposés sur rendez-vous du lundi au vendredi. Ils concernent la prise en main de tablettes, smartphones, ordinateurs, mais également des outils numériques (mail, impression, traitement de texte...).



407 rendez-vous  
sur l'année 2024

### Réalisation de vidéos :

2 vidéos ont été réalisées pour le Relais Petite Enfance en 2024, et 1 vidéo pour la démolition et la reconstruction de la maison partagée (octobre 2024 à mars 2025).



3 vidéos  
en 2024



### Atelier sur la cybersécurité :

1 atelier sur la cybersécurité en partenariat avec la Maison France Service en 2024.



4 participants

### 1 formation :

Le conseiller numérique a suivi une formation en 2024, avec La mednum (mission régionale pour la médiation numérique), d'une durée de 14h, sur la cybersécurité, à Dijon.

### Animation rétro-gaming\* :

2 journées rétro-gaming ont été organisées en avril et en octobre 2024.



70 participants  
en avril et 85  
participants en octobre



### Atelier casque VR\*\* :

1 atelier a été organisé pour faire découvrir le casque VR aux participants.



10 participants



### Animations et ateliers en partenariat avec la médiathèque :

Une animation table Mashup et des ateliers cinéma pour les adolescents ont été organisés au cours de l'année 2024 avec la médiathèque.



Table Mashup : 2 groupes de 6  
participants, en mars 2024.



Atelier cinéma : 8 séances d'1h30  
et une projection du court-métrage  
en juillet 2024 (40 participants).

# COMMUNICATION

## MAGAZINE DE LA PLAINE JURASSIENNE



2 parutions en 2024 (janvier et juin)

La Communauté de Communes produit chaque année un magazine semestriel. Adressé aux habitants du territoire, il présente l'actualité de la Plaine Jurassienne et de ses différents services. Environ 9 700 exemplaires ont été distribués en 2024.

## MAGAZINE DE LA MÉDIATHÈQUE ANDRÉ BESSON



2 parutions en 2024 (janvier et septembre)

La médiathèque propose de nombreux services, en plus du prêt (de livres, CDs ou DVDs), qui sont peu connus de ses usagers. Afin de remédier à cela, un magazine semestriel est produit et distribué aux adhérents. Celui-ci informe des nouveautés à emprunter, propose des articles sur des aspects non connus du travail des médiathécaires, des astuces, des jeux... 600 exemplaires ont été distribués aux usagers au cours de l'année 2024.

Parution mensuelle de mini-livrets pour l'animation «Lutins lecteurs» de la médiathèque André Besson :



12 parutions en 2024





## ÉDITIONS

Le service communication est en charge de la création des affiches, flyers, documents et de la signalétique pour chacun des services. Il élabore aussi le Rapport d'activité.



42 affiches créées en 2024



25 autres supports de communication ou documents créés en 2024



## NUMÉRIQUE

Le service communication utilise également de multiples outils numériques au quotidien, notamment le site internet de la Plaine Jurassienne et les réseaux sociaux (Facebook, LinkedIn).

### Site internet :



et 45 actualités (articles) publiées en 2024

### Facebook :



En 2024 :

- 125 publications
- 24 603 personnes touchées
- 1 029 abonnés



12 512 visites  
de la Page Facebook



673 partages  
de publications



# CULTURE ET ANIMATIONS

## MÉDIATHÈQUE ANDRÉ BESSON



Ouverture du service  
le 10 avril 2010



3 professionnelles de l'animation, de la culture et de la lecture publique

792 abonnés (dont 0 - 14 ans : 265, 15 - 64 ans : 407, 65 ans et + : 120 + 38 écoles)

248 nouveaux emprunteurs en 2024

27 576 prêts en 2024

Fonds propre : 9 964 livres, 1 284 CDs, 1 394 DVDs et 307 jeux de société et puzzles

31 abonnements à des revues

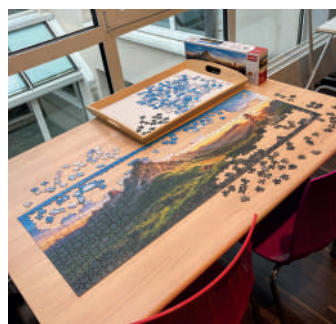
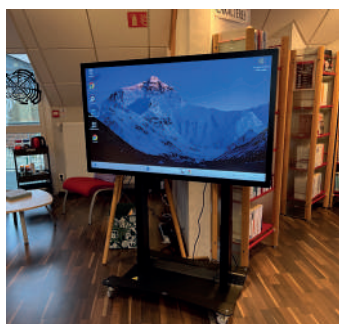


Un parrainage  
par l'écrivain  
André Besson  
depuis 2014

André Besson est décédé en avril 2023, quelques jours après avoir donné sa dernière conférence avec la médiathèque. En 2024, la médiathèque a reçu un don de 152 531€ de sa part.

## NOUVEAUTÉS 2024

Au cours de l'année 2024, la médiathèque a créé un nouvel espace dédié au romans de terroir et a réaménagé le fonds de romans policier en acquérant de nouvelles étagères. Les collections ont également été réorganisées afin de faciliter l'accès aux usagers et de mettre en valeur des documents. Un nouvel espace puzzle participatif a été aménagé et une table interactive, pour des animations, des quiz ou de l'affichage vidéo, a été installée en fin d'année 2024.



## ANIMATIONS POUR PUBLICS SPÉCIFIQUES

Animations	Types	Publics	Personnes
Accueil des petits de la crèche	Lutins lecteurs	Tout-petits	411 enfants en 22 séances
Accueil des petits du RPE	Lutins lecteurs	Tout-petits	195 personnes en 9 séances
Animations à l'EHPAD	Lectures et chansons	Seniors	228 personnes en 11 séances
Accueil des enfants du centre de loisirs	Lutins lecteurs pour les plus petits et animations diverses pour les plus grands	Enfants	342 enfants en 18 séances
Accueils de classes	/	/	816 enfants en 38 accueils
<b>Total</b>			<b>2 042</b>





# ANIMATIONS DE LA PROGRAMMATION CULTURELLE

Animations	Types	Publics	Personnes
Histoires des laits et fromages des massifs jurassiens et vosgiens	Conférence de l'Université Ouverte	Adultes	15
Les femmes dans le Comté de Bourgogne	Conférence de l'Université Ouverte	Adultes	40
Astronomie	Conférence de l'Université Ouverte	Adulte	39
Concours de Puzzles	Animé par la médiathèque	Tout public à partir de 8 ans	37
Goutez gourmands	Spectacle	Jeunesse	39
Atelier mashup	Atelier numérique	Adolescents	12
Le petit bruit	Spectacle	Tout-petits	117
Atelier human beatbox	Animation musicale	Tout public	14
Soirée parents	Discussion animée par Info Jeunes Jura : le numérique et les jeunes	Adultes	5
Jeux de société	/	Jeunesse	14
Atelier Lego	/	Jeunesse	24
Retro-gaming	Animation jeux vidéo vintage	Tout public	NC
Fête du jardin	Animation nature	Tout public	50
Les pieds libres	Conférence	Tout public	25
Bébés signeurs	/	Tout-petits	20 en 2 séances
Atelier casque VR	Animation réalité virtuelle	Ado-adultes	NC
Projection du court-métrage réalisé lors de l'atelier cinéma	Projection	Réservé aux participants de l'atelier cinéma et à leur entourage	NC
Nocturne	Soirée pyjama	Jeunesse	57
Soirée parents	Discussion animée par Info Jeunes Jura : le harcèlement	Adultes	5
Rencontre avec un auteur	Marine Dargon	Adultes	5
Atelier lego	/	Jeunesse	27
Babayaga	Spectacle	Jeunesse	83
Jeux de société	/	Public familial	18
Festival Alimenterre	Projection de films documentaires + rencontre	Adultes	31 personnes en 2 séances
Papilottes	Spectacle	Public familial	Groupe de 5 ou 6 adolescents 10 séances
Lutins Lecteurs	Animations bébés lecteurs	0-3 ans	295 personnes en 20 séances
Atelier cinéma	Atelier pour la réalisation d'un court-métrage	Ados	Groupe de 5 ou 6 adolescents 10 séances
Total			1 154



6 040 € de dépenses  
en animation sur  
l'année 2024

3 206 participants à  
la programmation culturelle  
et aux animations pour  
publics spécifiques en 2024

# GLOSSAIRE

<b>BTS</b>	Brevet de technicien supérieur
<b>CAF</b>	Caisse d'Allocations Familiales
<b>CCPJ</b>	Communauté de Communes de la Plaine Jurassienne
<b>CFE</b>	Taux de la Cotisation Foncière des Entreprises
<b>CLS</b>	Contrat Local de Santé
<b>CLSM</b>	Conseil Local de Santé Mentale
<b>CNASEA</b>	Centre National pour l'Aménagement des Structures des Exploitations Agricoles
<b>CPTS</b>	Communauté Professionnelle Territoriale de Santé
<b>CVAE</b>	Cotisation sur la Valeur Ajoutée des Entreprises
<b>DETR</b>	Dotation d'Équipement des Territoires Ruraux
<b>DGF</b>	Dotation Globale de Fonctionnement
<b>EEE</b>	Espèces Exotiques Envahissantes
<b>EHPAD</b>	Etablissement d'Hébergement pour Personnes Agées Dépendantes
<b>FNGIR</b>	Fonds National de Garantie Individuelle des Ressources
<b>FS</b>	Maison France Services
<b>FPIC</b>	Fonds national de Péréquation des Ressources Intercommunales et Communes
<b>GAEC</b>	Groupement Agricole d'Exploitation en Commun
<b>GEMAPI</b>	Gestion des Milieux Aquatiques et Prévention des Inondations
<b>GPECT</b>	Gestion Prévisionnelle des Emplois et Compétences Territoriales
<b>HAD</b>	Développement de l'Hospitalisation à Domicile
<b>IFER</b>	Imposition Forfaitaire sur les Entreprises de Réseaux
<b>MSA</b>	Mutualité Sociale Agricole
<b>MSAP</b>	Maison de Services au Public
<b>NTIC</b>	Nouvelles Technologies de l'Information et de la Communication
<b>PMI</b>	Protection Maternelle et Infantile
<b>RASED</b>	Réseau d'Aides Spécialisées aux Élèves en Difficulté
<b>ROM</b>	Redevance Ordures Ménagères
<b>RPE</b>	Relais Petite Enfance
<b>RSP</b>	Relais Service Public
<b>SICTOM</b>	Syndicat Intercommunal de Collecte et de Traitement des Ordures Ménagères
<b>SNB</b>	Stratégie Nationale de Biodiversité
<b>TASCOM</b>	Taxe sur les Surfaces Commerciales
<b>TH</b>	Taxe d'Habitation
<b>TFB</b>	Taxe Foncière Bâti
<b>TFNB</b>	Taxe Foncière Non Bâti
<b>URSSAF</b>	Union de Recouvrement des cotisations de Sécurité Sociale et d'Allocations Familiales



# LES CONSEILLERS COMMUNAUTAIRES

Communes	Conseillers communautaires
Annoire	LAGALICE Christian HUMBLOT Béatrice
Asnans-Beauvoisin	FLUCHON Eric GROS Jacques
Balaiseaux	MICHAUD Gérard PERNIN Colette
Bretenières	SCHMITT Alain SOUNNI El Houssin
La-Châinée-des-Coupis	ARRAGON Yannick DAMAS Frédéric
Chaussin	TORCK Chantal MICHEL Jean-Marc LEFEVRE Nicolas PONSOT Danielle VILMONT Françoise
Chemin	JOBELIN Annie GARNIER Joseph
Chêne-Bernard	CHANEY Denise RECOUVREUX Bernard
Gatey	SCHMIEDER Marc GUILLEMOT Jean
Les Essards-Taignevaux	JEANDOT Michel REBOUILLAT Fabien
Les Hays	LOICHET Christian CHAPELOTTE Marilyne
Longwy-sur-le-Doubs	THIEBAUT Pierre PEGUILLET Laurence
Molay	BONGAIN Gilbert LEVÊQUE Lionel
Neublans-Abergement	SAVOYE Guy METTETAL Isabelle
Petit-Noir	CORDIER Etienne ELOUARD-MOREAU Josèphe GARDET Jean
Pleure	CROT Alexandre LANGEL Jacques
Rahon	PUSSET Bernard LOLLIOT Jean-Pierre
Saint-Baraing	MICHAUD Robert BEAU David
Saint-Loup	GARNIER Jean-Noël GUYET Jérôme
Séligney	GAIRE Jean-Marie HENRY Philippe
Tassenières	PETITJEAN Christian GIRARDOT Alexandre



Journée rétro-gaming avec le conseiller numérique et Gaëtan



Les collégiens de Chaussin visitent l'industrie Bouvard Alina



Atelier boule de graisse avec les enfants du Relais Petite Enfance



Fête du jardin



Remise des prix - Concours de puzzles



Animation dans le jardin partagé avec les collégiens de Chaussin





## Communauté de Communes de la Plaine Jurassienne

- 📍 3 place du Collège, 39120 CHAUSSIN
- ☎ 03 84 81 70 22
- ✉ [administration@cc-laplaine-jurassienne.com](mailto:administration@cc-laplaine-jurassienne.com)
- 🌐 [www.cc-laplaine-jurassienne.com](http://www.cc-laplaine-jurassienne.com)